

# Náhlavní souprava Plantronics Explorer® 200

Návod k obsluze

## Vítejte

Gratulujeme vám k zakoupení náhlavní soupravy Plantronics. Tento návod k obsluze obsahuje pokyny pro nastavení a používání náhlavní soupravy Plantronics Explorer™ 200. Před instalací a použitím prostudujte důležité informace o bezpečnosti výrobku v samostatné brožuře “Pro vaše bezpečí”.

## Jak získat pomoc

Středisko technické podpory společnosti Plantronics je připraveno poskytnout vám potřebnou pomoc. Můžete vyhledat odpovědi na často kladené otázky, odeslat otázku pomocí e-mailu, získat služby přes Internet nebo přímo kontaktovat našeho zástupce. Navštivte stránku [www.plantronics.com/support](http://www.plantronics.com/support), nebo zavolejte na linku podpory ve vaší zemi. Tato linka je uvedena na zadní části tohoto návodu k obsluze.

## Registrace vašeho produktu

Na stránce [www.plantronics.com/productregistration](http://www.plantronics.com/productregistration) můžete online zaregistrovat svůj produkt, abychom vám mohli poskytovat co nejlepší služby a technickou podporu.

# Obsah

Vítejte .....	ii
Co je Bluetooth®? .....	iv
Obsah balení, funkce a příslušenství .....	1
Nabíjení náhlavní soupravy .....	2
Dobíjení náhlavní soupravy pomocí síťové nabíječky .....	2
Párování náhlavní soupravy .....	3
Technologie Plantronics QuickPair™ .....	3
První párování telefonu s náhlavní soupravou.....	4
Párování náhlavní soupravy, pokud již byla dříve spárována s jiným zařízením .....	5
Osobní přizpůsobení .....	6
Ovládací prvky náhlavní soupravy .....	7
Dosah.....	8
Kontrolky .....	9
Funkce Handsfree .....	10
Odstraňování problémů .....	11
Specifikace výrobku .....	12

## Co je Bluetooth®?

Bezdrátová technologie Bluetooth poskytuje zařízením způsob, jak navzájem komunikovat, a to pomocí rádiové frekvence s krátkým dosahem namísto kabelového připojení. Jakákoli dvě zařízení Bluetooth mohou navzájem komunikovat, pokud mají obě zapnutou technologii Bluetooth, jsou v dosahu a pokud byly spárovány. Párování je rychlý proces „podání rukou“, který obě zařízení propojí. Dosah technologie Bluetooth je až 33 stop (10 metrů). Překážky, jako jsou zdi nebo jiná elektrická zařízení, mohou způsobit rušení nebo zkrácení efektivního dosahu.

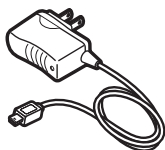
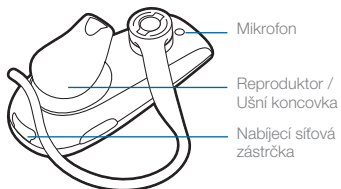
**POZNÁMKA:** Optimální výkon může být dosažen, pokud umístíte náhlavní soupravu a telefon na stejnou stranu svého těla.

# Obsah balení a funkce

Přední strana  
náhlavní soupravy



Zadní strana  
náhlavní soupravy



Síťová nabíječka  
100 – 240 V

---

## Příslušenství pro náhlavní soupravy Plantronics Explorer® 200\*



Nabíjecí adaptér do  
automobilu  
#76777-01



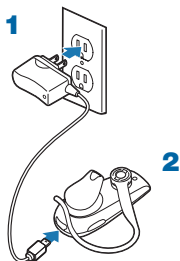
Nabíječka USB pro  
náhlavní soupravu  
#76016-01



Síťová nabíječka do  
automobilu  
#78583-01

\* Není součástí. Chcete-li si zařízení objednat, obraťte se na dodavatele společnosti Plantronics nebo přejděte na adresu [www.plantronics.com](http://www.plantronics.com)

# Nabíjení náhlavní soupravy



## Dobíjení náhlavní soupravy pomocí síťové nabíječky

Před prvním použitím náhlavní soupravu dobíjejte alespoň po dobu 20 minut. Plné dobití trvá přibližně dvě hodiny.

- 1** Zapojte síťovou nabíječku do zásuvky.
- 2** Zapojte síťový konektor do nabíjecí síťové zástrčky na náhlavní soupravě.

Během nabíjení náhlavní soupravy svítí kontrolka červeně. Jakmile je náhlavní souprava plně nabitá, kontrolka zhasne.

**⚠VAROVÁNÍ:** Náhlavní soupravu nepoužívejte v době, kdy je připojena k nabíječce.

### DOBA NABÍJENÍ

2 hodiny .....  
Plné nabití



20 minut .....  
Minimální nabití  
před prvním použitím



# Párování náhlavní soupravy

Párování je proces seznámení náhlavní soupravy s telefonem. Před prvním použitím náhlavní soupravy je nutné provést párování s vaším telefonem Bluetooth. Obvykle je třeba spárovat náhlavní soupravu s telefonem pouze jednou.

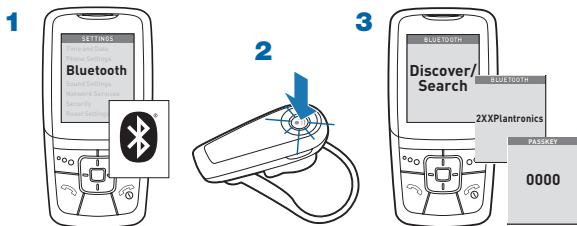
Ukázku procesu párování můžete shlédnout na adrese [www.plantronics.com/EasyToPair](http://www.plantronics.com/EasyToPair) (dostupná pouze v angličtině).

## Technologie Plantronics QuickPair™

Vaše nová náhlavní souprava je vybavena technologií Plantronics QuickPair, která usnadňuje proces nastavení technologie Bluetooth. Jakmile náhlavní soupravu zapnete poprvé, automaticky spustí režim párování na dobu 10 minut (kontrolka bliká červeně a modře). Po úspěšném dokončení párování bude náhlavní souprava spuštěna a může být okamžitě používána.

Pokud po 10 minutách nedojde k úspěšnému spárování, náhlavní souprava se automaticky vypne. Jakmile náhlavní soupravu znovu zapnete, opět automaticky přejde do režimu párování, dokud nebude úspěšně spárována s telefonem Bluetooth.

# Párování náhlavní soupravy – poprvé



## První párování telefonu s náhlavní soupravou

### 1 V telefonu zapněte funkci Bluetooth.

Ve většině telefonů tuto možnost naleznete výběrem možnosti Nastavení/Nástroje > Připojení > Bluetooth > Zapnuto. Více informací naleznete v uživatelském návodu k telefonu.

### 2 Zapněte náhlavní soupravu.

Stiskněte a podržte ovládací tlačítko hovorů, dokud kontrolka opět nezačne blikat červeně a modře. Náhlavní souprava je nyní v režimu párování.

Jestliže červené a modré světlo neblinká, vypněte stiskem a podržením ovládacího tlačítka hovorů náhlavní soupravu a poté ovládací tlačítko hovorů znovu stiskněte a držte do doby, dokud se červené a modré světlo neožíví.

### 3 Podle pokynů v telefonu vyhledejte náhlavní soupravu.

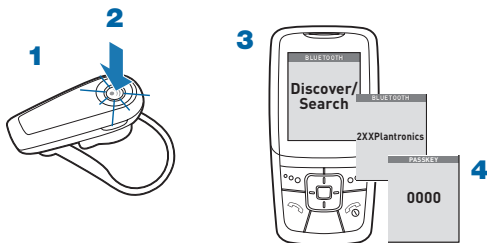
U většiny telefonů je třeba v nabídce vybrat možnost Nastavení/Nástroje > Připojení > Bluetooth > Vyhledat > 2XXPlantronics. Více informací naleznete v uživatelském návodu k telefonu.

#### **Až budete požádáni o heslo, zadejte 0000.**

Párování proběhlo úspěšně, pokud kontrolka na náhlavní soupravě bliká modře. Náhlavní souprava je nyní připojena a připravena k použití.



# Párování náhlavní soupravy



## Párování náhlavní soupravy, pokud již byla dříve spárována s jiným zařízením

### 1 Vypněte náhlavní soupravu.

Stiskněte a podržte ovládací tlačítko hovorů, dokud indikátor nezačne svítit červeně, poté se vypne.

### 2 Zapněte náhlavní soupravu.

Stiskněte a podržte ovládací tlačítko hovorů, dokud kontrolka opět nezačne blikat červeně a modře. Náhlavní souprava je nyní v režimu párování.

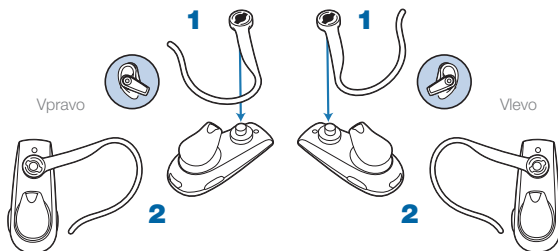
### 3 Podle pokynů v telefonu vyhledejte náhlavní soupravu.

U většiny telefonů je třeba v nabídce vybrat možnost Nastavení/ Nástroje > Připojení > Bluetooth > Vyhledat > 2XXPlantronics. Více informací naleznete v uživatelském návodu k telefonu.

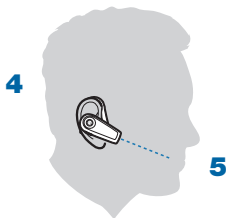
### 4 Až budete požádáni o heslo, zadejte 0000.

Párování proběhlo úspěšně, pokud kontrolka na náhlavní soupravě bliká modře. Náhlavní souprava je nyní připojena a připravena k použití.

## Osobní přizpůsobení



- 1** Vyjmutí ušního úchytu provedete jemným tažením za ušní úchyt poblíž nápisu Plantronics, dokud neuslyšíte cvaknutí. Výměnu provedete jemným zacvaknutím zpět na místo.
- 2** Umístěte ušní úchyt podle vyobrazení výše.
- 3** Umístěte ušní úchyt za své ucho.
- 4** Otočte náhlavní soupravu tak, aby byl reproduktor/ušní koncovka pohodlně vložena do vašeho ucha.
- 5** Vyrovnajte mikrofon s koutkem úst.  
Volající vás uslyší nejlépe, pokud mikrofon nasměrujete na koutek svých úst.



# Ovládací prvky náhlavní soupravy

---

## Zapnutí náhlavní soupravy

Stiskněte a podržte ovládací tlačítko hovorů, dokud kontrolka bliká modře. Uslyšíte vzestupné tóny.

---

## Vypnutí náhlavní soupravy

Stiskněte a podržte ovládací tlačítko hovorů, dokud kontrolka bliká červeně. Uslyšíte sestupné tóny. Pokud je zařízení vypnuto, kontrolka zůstává také vypnuta.

---

## Přijetí hovoru

Krátce stiskněte ovládací tlačítko hovoru. Při příchozím hovoru může váš telefon zvonit dříve než náhlavní souprava. Vyčkejte, než uslyšíte zvonění z náhlavní soupravy, a teprve poté stiskněte ovládací tlačítko hovoru a hovor tak přijměte.

---

## Odmítnutí hovoru

Stiskněte ovládací tlačítko hovoru po dobu 2 sekund.

---

## Uskutečnění hovoru

Zadejte v telefonu číslo, stiskněte odesláni a hovor bude automaticky přenesen do náhlavní soupravy; není nutné stisknout ovládací tlačítko hovorů.

---

## Nastavení hlasitosti

Krátkým stisknutím tlačítka hlasitosti zvýšíte úroveň hlasitosti. Při dosažení horního limitu uslyšíte 2 tóny. Dalším stisknutím přejdete na nejnižší úroveň. (K dispozici je 5 úrovní nastavení hlasitosti.

**⚠VAROVÁNÍ:** Nepoužívejte sluchátka/náhlavní soupravu delší dobu při vysoké hlasitosti. Mohlo by dojít k poškození sluchu. Při poslechu vždy nastavte rozumnou hlasitost. Další informace o náhlavních soupravách a sluchu získáte na adrese [www.plantronics.com/healthandsafety](http://www.plantronics.com/healthandsafety).

---

# Ovládací prvky náhlavní soupravy

---

Přepojení hovoru z náhlavní soupravy do telefonu	Během hovoru stiskněte a podržte ovládací tlačítko hovorů, dokud neuslyšíte tón.
--	--

---

Přepojení hovoru z telefonu do náhlavní soupravy	Během hovoru stiskněte a podržte ovládací tlačítko hovorů, dokud neuslyšíte tón.
--	--

---

## Dosah

Chcete-li zachovat spojení, udržujte maximální vzdálenost 10 metrů mezi náhlavní soupravou a zařízením Bluetooth. Pokud se mezi náhlavní soupravou a zařízením nacházejí překážky, může dojít k rušení. Optimální výkon může být dosažen, pokud umístíte náhlavní soupravu a telefon na stejnou stranu svého těla.

Kvalita zvuku se zhoršuje tak, jak se vzdalujete z dosahu. Jakmile jste mimo dosah, uslyšíte v náhlavní soupravě vysoký tón.

**POZNÁMKA:** Náhlavní souprava se pokusí znovu připojit po 30 vteřinách. Jakmile budete zpět v dosahu, můžete se znovu ručně připojit stisknutím ovládacího tlačítka hovorů.

**POZNÁMKA:** Kvalita zvuku je také závislá na zařízení, se kterým je náhlavní souprava spárována.

# Kontrolky

<b>Stav náhlavní soupravy</b>	<b>Kontrolky náhlavní soupravy</b>
Zapínání	Stále modrá, poté přerušovaně bliká (přepne se do pohotovostního režimu)
Vypínání	Červená kontrolka se rozsvítí a zhasne
Pohotovostní režim	Přerušované modré blikání
Nabíjení baterie	Stálé červené světlo. Kontrolka se vypne, pokud je baterie plně nabitá a náhlavní souprava je vypnutá.
Vybitá baterie	Trojité červené bliknutí
Režim párování	Střídavé modré a červené bliknutí
Zmeškaný hovor	Fialová kontrolka bliká. Chcete-li zrušit blikání kontrolky, stiskněte ovládací tlačítko hovorů.
Příchozí hovor	Trojité modré bliknutí během vyzvánění.

## Funkce Handsfree

Pokud váš telefon i poskytovatel bezdrátových služeb podporují používání funkce handsfree, můžete využít následující funkce:

---

### Vytáčení posledního volaného čísla

Funkci vytáčení posledního volaného čísla lze aktivovat dvojitým stisknutím ovládacího tlačítka hovorů. Po každém dvojitém stisknutí tlačítka uslyšíte dvojitý tón.

---

### Použití hlasového vytáčení

Máte-li náhlavní soupravu zapnutou, lze funkci hlasového vytáčení aktivovat stisknutím ovládacího tlačítka hovorů po dobu 2 sekund.

**POZNÁMKA:** Chcete-li používat hlasové vytáčení, musí být v telefonu zapnuta funkce hlasového vytáčení. Pokyny naleznete v příručce k telefonu Bluetooth.

---

### Odmítnutí hovoru

Příchozí hovor odmítnete stisknutím ovládacího tlačítka hovorů po dobu 2 sekund.

---

## Odstraňování problémů

---

Náhlavní souprava nefunguje s mým telefonem.

Při provádění výběrů z nabídky mobilního telefonu nebyla náhlavní souprava v režimu párování. Viz strana 5 “Párování náhlavní soupravy”.

V mobilním telefonu byly provedeny nesprávné výběry z nabídky. Viz strana 5 “Párování náhlavní soupravy”.

---

Nezadal(a) jsem heslo.

Váš telefon nenalezl náhlavní soupravu. Opakujte proces párování uvedený na straně 5.

V mobilním telefonu byly provedeny nesprávné výběry z nabídky. Opakujte proces párování uvedený na straně 5.

---

Volající mě neslyší nebo neslyším volajícího / vyzváněcí tón.

Náhlavní souprava není zapnuta, nebo není náhlavní souprava připojena k mobilnímu telefonu. Zařízení zapnete stisknutím a podržením ovládacího tlačítka hovorů po dobu 2 sekund, dokud neuslyšíte pípnutí nebo nevidíte, že kontrolka svítí modře.

Náhlavní souprava je mimo dosah. Přemístěte náhlavní soupravu blíž k telefonu nebo k zařízení Bluetooth.

Baterie náhlavní soupravy je vybitá. Nabijte baterii pomocí napájecího adaptéru AC, který je součástí výrobku.

Hlasitost při poslechu je příliš nízká. Hlasitost zvýšíte posunutím tlačítka hlasitosti nahoru (směrem k ušnímu úchytu).

---

## Specifikace výrobku

Provozní doba hovoru*	Až 8 hodin
Provozní doba v úsporném režimu*	Přibližně 9 dní nebo 218 hodin
Doba nabíjení	2 hodiny
Dosah	Až do standardního dosahu technologie Bluetooth – 33 stop (10 metrů)
Požadavky pro napájení	5 V DC – 180 mA
Typ baterie	Lithium Ion Polymer
Skladovací a provozní teplota	50 °F – 104 °F (10 °C – 40 °C)
Verze	Bluetooth 2.0
Podporuje profily Bluetooth handsfree, Bluetooth náhlavní souprava.	

\* Baterie zapnuta. Výkon se může lišit v závislosti na modelu zařízení.



Informace o bezpečnosti naleznete v samostatné brožůře "Pro vaše bezpečí".

Informace o záruce naleznete v samostatném letáku "Dvouletá záruka" nebo navštivte webové stránky [www.plantronics.com](http://www.plantronics.com)

**en**

Plantronics Ltd  
Wootton Bassett, UK  
Tel: 0800 410014

**ar**

Middle East Region  
تامول عملا نم ديزملا:  
[www.plantronics.com](http://www.plantronics.com)

**cs**

Czech Republic  
[www.plantronics.com](http://www.plantronics.com)

**da**

Danmark  
Tel: 44 35 05 35

**de**

Plantronics GmbH  
Hürth, Deutschland

Kundenservice:  
Deutschland 0800 9323 400  
Österreich 0800 242 500  
Schweiz 0800 932 340

**el**

Για περισσότερες  
πληροφορίες:  
[www.plantronics.com](http://www.plantronics.com)

**es**

Plantronics Iberia, S.L.  
Madrid, España  
Tel: 902 41 51 91

**fi**

Finland  
Tel: 0800 117095

**fr**

Plantronics Sarl  
Noisy-le-Grand  
France

**N° Indigo 0 825 0 825 99**  
0,150 € TTC / MN

**ga**

Plantronics BV  
Regus House  
Harcourt Centre  
Harcourt Road  
Dublin 2  
Ireland  
Office: +353 (0) 1 477 3919  
Service ROI: 1800 551 896

**he**

רתאב רקב, פסונ עדימל:  
[www.plantronics.com](http://www.plantronics.com)

**hu**

További információk:  
[www.plantronics.com](http://www.plantronics.com)

**it**

Plantronics Acoustics  
Italia Srl  
Milano, Italia  
Numero Verde: 800 950934

**nl**

Plantronics B.V.  
Hoofddorp, Nederland  
Tel: (0)0800 Plantronics  
0800 7526876 (NL)  
00800 75268766 (BE/LUX)

**no**

Norge  
Tel: 80011336

**pl**

Aby uzyskać więcej  
informacji:  
[www.plantronics.com](http://www.plantronics.com)

**pt**

Portugal  
Tel: 0800 84 45 17

**ro**

Pentru informații  
[www.plantronics.com](http://www.plantronics.com)

**ru**

Дополнительная  
информация:  
[www.plantronics.com](http://www.plantronics.com)

**sv**

Sverige  
Tel: 031-28 95 00

**tr**

Daha fazla bilgi için:  
[www.plantronics.com](http://www.plantronics.com)



Plantronics, Inc.  
345 Encinal  
Santa Cruz, CA 95060  
USA  
Tlf.: 800-544-4660  
[www.plantronics.com](http://www.plantronics.com)

© 2008 Plantronics, Inc. Všechna práva vyhrazena. Plantronics, design loga, Plantronics Explorer, QuickPair a Sound Innovation jsou ochranné známky nebo registrované ochranné známky společnosti Plantronics, Inc. Název Bluetooth a logo jsou majetkem společnosti Bluetooth SIG, Inc. a veškeré použití těchto známek společnosti Plantronics, Inc. podléhá licenčním podmínkám. Všechny ostatní obchodní značky jsou vlastnictvím svých příslušných majitelů.

Americké patenty čekají na vyřízení  
78563-28 Rev A