

Plantronics MDA480 QD/ MDA490 QD

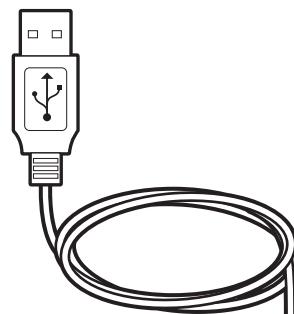
Brugervejledning

Indhold

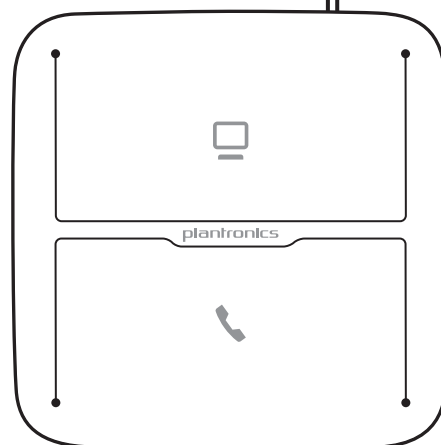
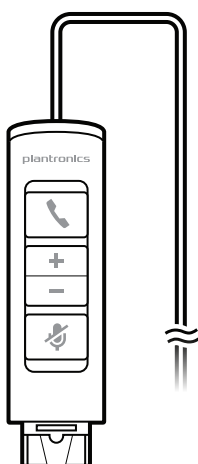
Hvad er der i æsken?	3
Basisfunktioner til MDA400	4
Basisfunktioner i indbyggede kontroltaster	5
Tilbehør	6
Tilslut dit headset	7
Indlæs software	8
Bordtelefon: Tilslut	9
Bordtelefon (standard)	9
Kontroller konfiguration, og foretag testopkald	10
Bordtelefon plus HL10 og strømforsyning (sælges separat)	11
Hvis du ikke hører en klartone	12
Computer: Tilslut	13
Tilslut din computer, og foretag et opkald	13
Daglig anvendelse	14
Besvar, afslut og foretag opkald	14
Sæt et opkald på hold med en pc	14
Juster volumen	14
Slå lyd fra	14
Skift mellem opkald	14
MDA400 LED-indikatorer	15
Fejlfinding	16
Bordtelefon	16
Softphone	16
	18

Hvad er der i æsken?

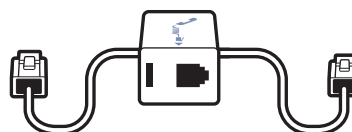
MDA400 Audioomsifter



DA Indbyggede kontroltaster

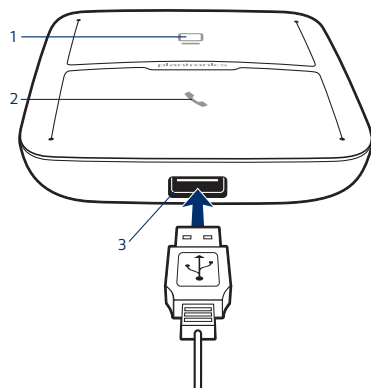


Interfacekabel til telefon

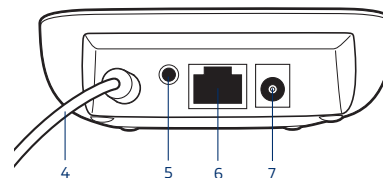


Basisfunktioner til MDA400

Forside/Top



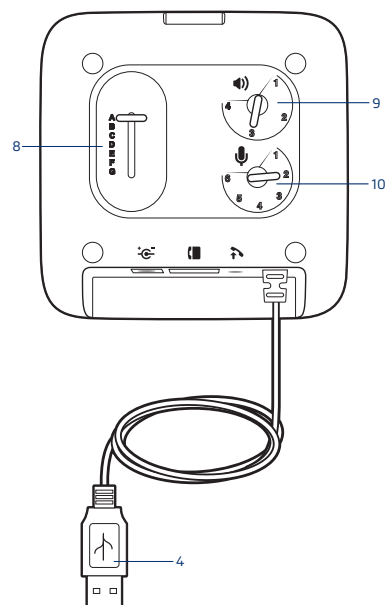
Bagside



- | | |
|---------------------------------|---------------------------------------|
| 1 Lydknap til computer | 6 Stik til interfacekabel til telefon |
| 2 Lydknap til bordtelefon | 7 Strømskik* |
| 3 USB-adapterport* | 8 Konfigurationsknytter |
| 4 USB-kabel (slut til computer) | 9 Lyttevolumenknop |
| 5 Rørløfter/EHS-kabel* | 10 Talevolumenknop |

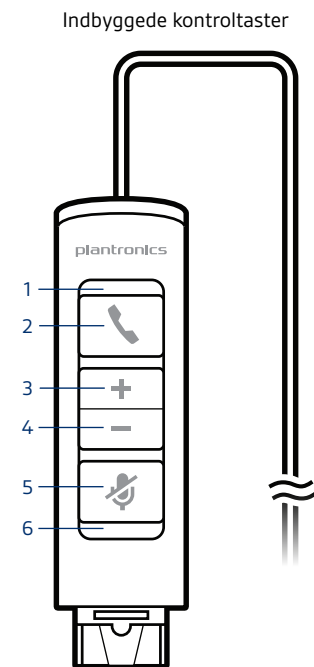
*Tilbehør medfølger ikke

Bund

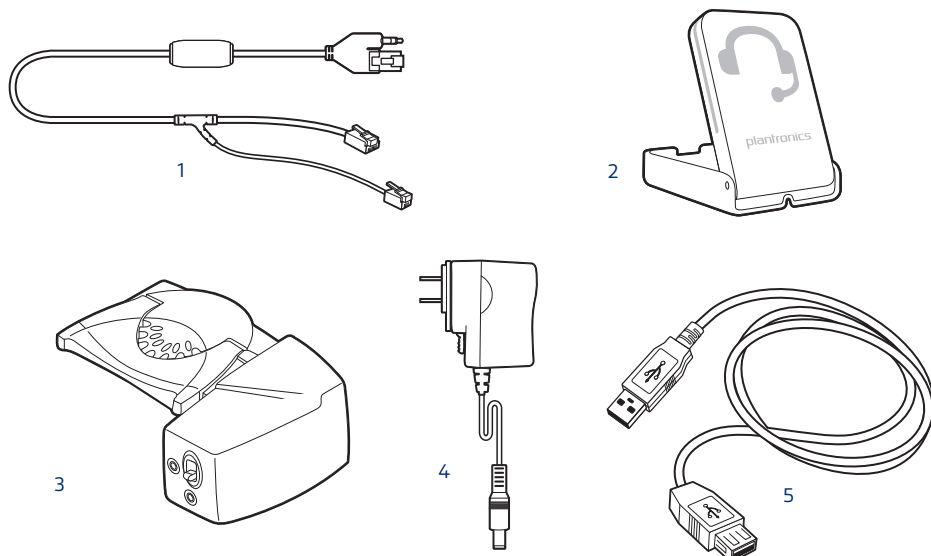


Basisfunktioner i indbyggede kontroltaster

- | | |
|----------------------|---------------------|
| 1 Grøn LED-indikator | 4 Volumen ned |
| 2 Opkaldsknap | 5 Slå lyd fra |
| 3 Volumen op | 6 Rød LED-indikator |



Tilbehør

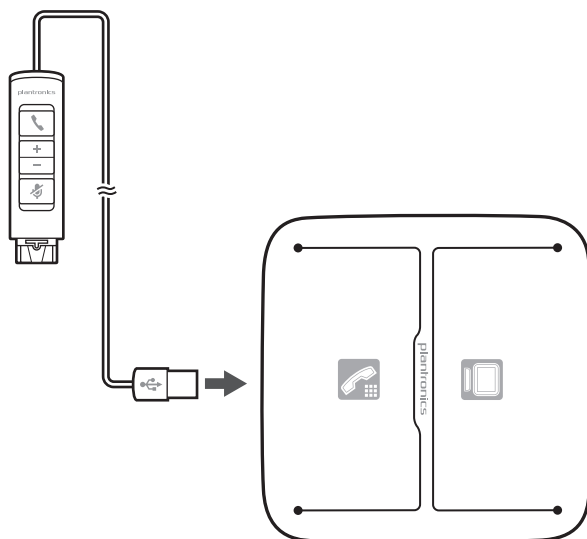


Tilbehør sælges separat på plantronics.com/accessories

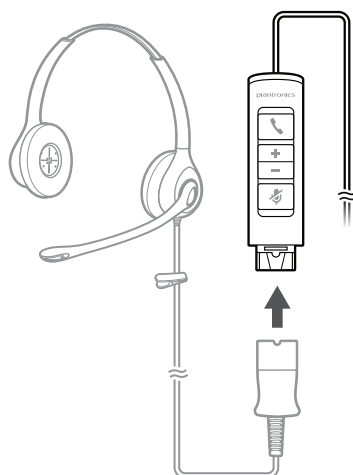
- 1 Kabel til elektronisk rørløfter** Elektronisk og automatisk løft af telefonrør på bordtelefon. Aktiverer fjernbetjent besvarelse/afslutning af opkald med headsettet.
- 2 Onlineindikator (OLI)** En lampe, der blinker, når et opkald aktiveres. Dette giver andre mulighed for at kunne se, hvornår du taler i telefon.
- 3 HL10-løfter** Løfter håndsættet automatisk og returnerer til holder. Aktiverer fjernbetjent besvarelse/afslutning af opkald med headsettet.
- 4 Strømforsyning** Påkrævet til brug af HL10-løfteren.
- 5 USB-forlængerkabel** Forlænger USB-kablet mellem MDA400 og computeren.

Tilslut dit headset

- 1 Tilslut de indbyggede kontroltaster til MDA400-omskifteren.



- 2 Tilslut dit Plantronics-understøttede headset med QD-ledning til de indbyggede kontroltaster.



Indlæs software

VIGTIGT Nogle softphones kræver installation af Plantronics Hub til Windows/Mac for at aktivere funktioner til opkaldsstyring for headsettet (besvar/afslut og sæt på lydløs).

Download Plantronics Hub til Windows/Mac ved at gå til plantronics.com/software.

Administrer headset-indstillingerne på din computer med Plantronics Hub:

- Opkaldsstyring til softphones
- Opdater firmware
- Slå funktioner til/fra
- Læs brugervejledningen

Bordtelefon: Tilslut

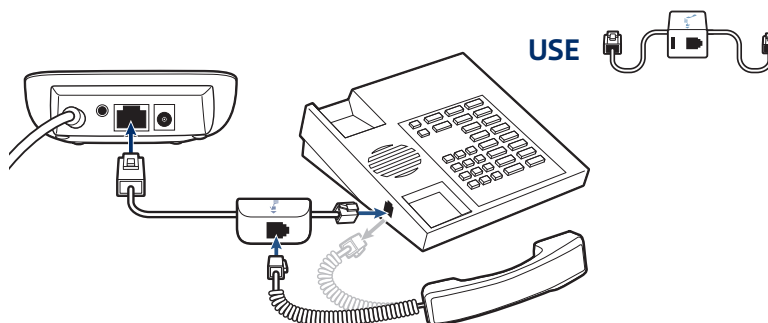
MDA400 kan sluttes til bordtelefonen på tre måder.

- Bordtelefon (standard)
- Bordtelefon + HL10-løfter og strømforsyning (sælges separat)
- Bordtelefon + EHS-kabel (sælges separat)

BEMÆRK Hvis du bruger *Bordtelefon (standard)* eller *Bordtelefon +HL10-løfter og strømforsyning*, skal du fortsætte nedenfor. Hvis du bruger *Bordtelefon + EHS-kabel*, skal du se vejledningen *EHS Getting Started*, som fulgte med EHS-kablet, og som også findes på plantronics.com/accessories for at få installationsinstruktioner.

Bordtelefon (standard)

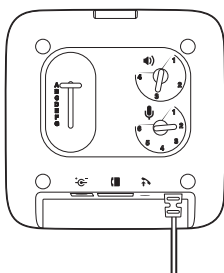
- 1 Slut den ene ende af interfacekablet til telefonen til bagsiden af omskifteren.
- 2 Fjern telefonrørets spiralledning fra bordtelefonens baseenhed og genforbind den til samledåsen til interfacekablet til telefonen.
- 3 Slut den sidste ende af interfacekablet til telefonen til telefonrørets stik på bordtelefonen. Dit telefonrør til bordtelefonen fortsætter med at fungere; det er bare sat anderledes op.



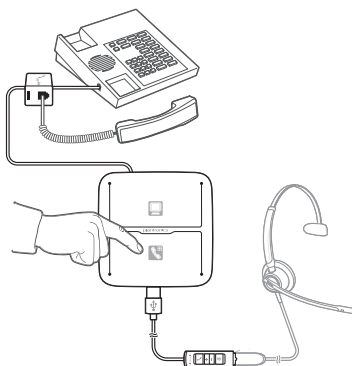
BEMÆRK Hvis din telefon har en indbygget headsetport, må du kun bruge den, hvis du ikke har til hensigt at bruge HL10-løfteren. I denne konfiguration skal du både trykke på headsetknappen på din bordtelefon og på opkaldsknappen på de indbyggede kontroltaster for at besvare eller afslutte opkald.

Kontroller konfiguration,
og foretag testopkald

- 1 Hvis din bordtelefon har volumenkontrol, skal denne indstilles til en mellemposition.
- 2 Sørg for, at konfigurationsskyderen på undersiden af omskifteren er indstillet til "A", lyttevolumenknappen er indstillet til 3, og talevolumen er indstillet til "2".



- 1 Fjern håndsettet fra holderen på bordtelefonen (eller hvis du har sluttet dit MDA400-produkt til headset-forbindelsen i bunden af telefonen, skal du trykke på headsetknappen på telefonen).
- 2 Mens du har headsettet på, skal du trykke på taleknappen til bordtelefonen på MDA400.

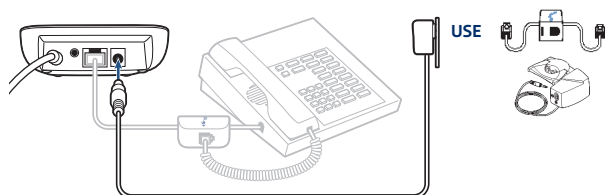


- 3 Hvis du ikke hører en klartone, skal du justere konfigurationsknappen til hver på hinanden følgende position startende med A og sluttende med G, indtil du hører en klartone.
- 4 Foretag et testopkald fra bordtelefonen. Sørg for, at personen i den anden ende tydeligt kan høre dig. I visse tilfælde vil personen i den anden ende opleve midlertidigt eller permanent ekko. Hvis det er tilfældet, har du en forkert indstilling. Gentag trin 5 og 6 startende med den næste indstilling. Skift position, når du hører en klartone.
- 5 Indstil om nødvendigt lyttevolumenknappen, hvis den anden person taler for højt eller forvrænget. Bed personen i den anden ende om at tale med forskellige volumenniveauer.
- 6 Justér om nødvendigt talevolumenknappen mens du taler ved høje eller medium volumenniveauer, og spørg personen i den anden ende om lyden er uden forvrængning.
- 7 Afslut opkald ved at trykke på opkaldsknappen på headsettet og placere håndsettet i holderen på bordtelefonen (eller ved at trykke på headsetknappen på telefonen, hvis den er sluttet til et særligt stik til headset).

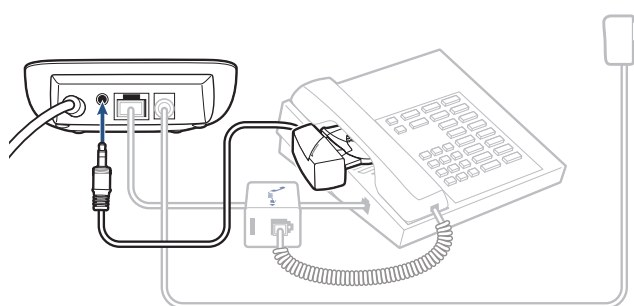
BEMÆRK Fortsæt nedenfor, hvis du vil installere HL10-løfteren og strømforsyningen. Hvis ikke, så fortsæt med **Computer: Tilslut og foretag opkald.**

Bordtelefon plus HL10 og
strømforsyning (sælges
separat)

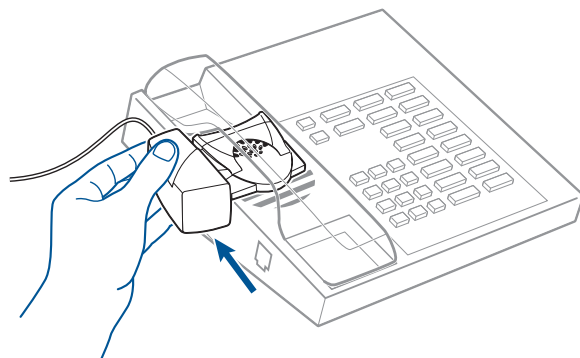
- 1 Slut den ene ende af strømforsyningen til strømforsyningsstikket bag på MDA400 og den anden ende til en stikkontakt.



- 2 Skub netledningen til rørløfteren ind i stikket til rørløfteren med et fast tryk.



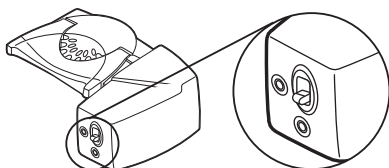
- 3 Når du har headsettet på, skal du skubbe rørløfteren frem, indtil løfterens baseenhed berører siden af telefonen.



- 4 Skub løfteren opad, indtil den næsten rører håndsettets ørestykke.
- 5 Tryk på opkaldsknappen på dit headset for at aktivere løfteren.
- 6 Hvis du kan høre en klartone, er løfteren indstillet korrekt og kræver ingen justering.
- 7 Fjern beskyttelsesbåndene fra de 3 stykker monteringsstape på undersiden af løfteren.
- 8 Placer forsigtigt løfteren på bordtelefonen i den forudindstillede position.
- 9 Tryk enhederne omhyggeligt sammen.

Hvis du ikke hører en klartone

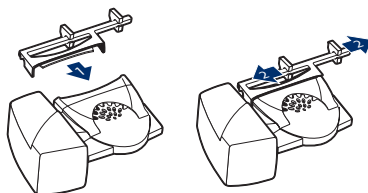
- 1 Hvis du ikke hører en klartone, skal du løfte højdekontakten til den næsthøjeste position.



- 2 Gentag efter behov trin 3-6 ovenfor, indtil du hører en klartone.
- 3 Når du hører en klartone, skal du fastgøre løfteren som beskrevet i trin 7-9. Ekstra dele (hvis det er nødvendigt) Brug forlængerarmen, hvis rørløfteren har brug for mere stabilitet ved løft og sænkning, når headsettet skal tilbage i holderen.

Forlængerarm

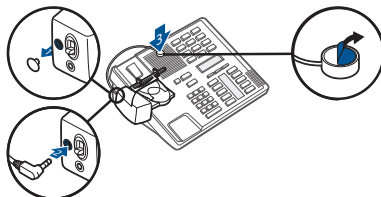
- 1 Før forlængerarmen ind mod løfteren.
- 2 Stabilisatorer kan både anvendes mod venstre og højre side. Placer stabilisatorerne på håndsettets ydersider, så de forsigtigt holder telefonen på plads.



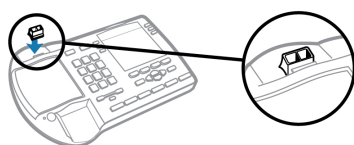
Ekstern mikrofon

Brug kun den eksterne mikrofon, hvis telefonens højttaler ikke befinder sig direkte under håndsettet.

- 1 Fjern dækslet fra stikket til den eksterne mikrofon bag på løfteren.
- 2 Slut stikket til den eksterne mikrofon.
- 3 Placer den eksterne mikrofon over telefonens højttaler. Fjern klæbestrimlen, og sæt den eksterne mikrofon fast.



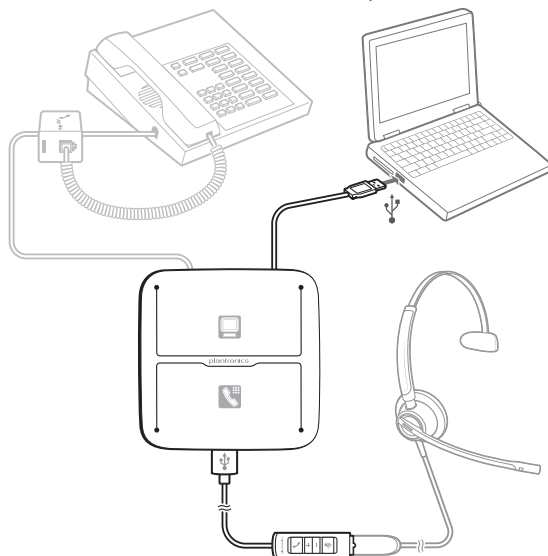
Kun for Nortel-telefoner



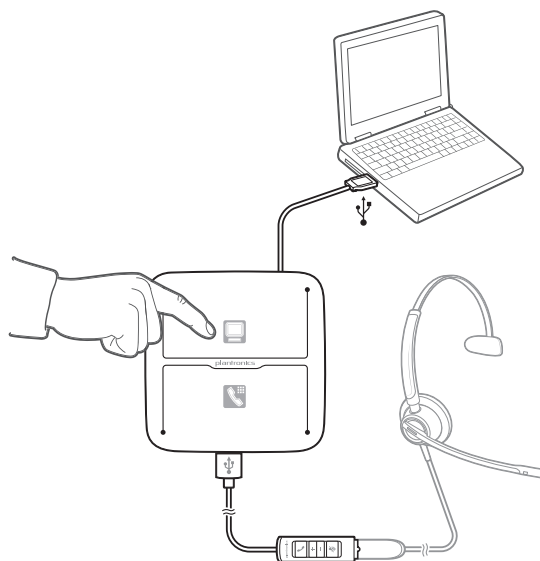
Computer: Tilslut

Tilslut din computer, og foretag et opkald

- 1 Slut USB-kablet fra MDA400 til computeren.



- 2 Mens du har headsettet på, skal du fortage et testopkald fra computer-softphone.



- 3 Afslut opkaldet ved at trykke på computertaleknappen på MDA400 eller på opkaldsknappen på de indbyggede kontroltaster.

BEMÆRK Du skal installere Plantronics Hub for at kunne bruge opkaldsfunktionen med visse softphones på pc'en. Se plantronics.com/software

Daglig anvendelse

Besvar, afslut og foretag opkald

Hvis du vil besvare eller afslutte et opkald på pc'en, skal du gøre et af følgende

- Tryk på pc-knappen på MDA400.
- Tryk på knappen til opkaldsstyring på de indbyggede kontroltaster.
- Brug softphone-programmet.

Hvis du vil foretage et opkald på pc'en, skal du gøre et af følgende.

- Tryk på pc-knappen på MDA400, og indtast nummeret i softphone-programmet.
- Tryk på knappen til opkaldsstyring på de indbyggede kontroltaster, og indtast nummeret i softphone-programmet.
- Brug softphone-programmet.

Headsetopkaldsstyring er afhængig af en kompatibel softphone. Hvis du ikke har installeret Plantronics Hub eller ikke har en kompatibel softphone, skal du først trykke på headsettets opkaldsknap og derefter foretage/besvare/afslutte opkaldet gennem softphone-programmet. Download Plantronics Hub til Windows eller Mac på plantronics.com/software.

Hvis du vil besvare eller afslutte et opkald på bordtelefonen, skal du gøre følgende.

- Tryk på bordtelefonknappen på MDA400.
- Tryk på opkaldsknappen på de indbyggede kontroltaster.

Hvis du vil foretage et opkald på bordtelefonen, skal du gøre følgende.

- Tryk på bordtelefonknappen på MDA400, og indtast nummeret.

Sæt et opkald på hold med en pc

Hvis din softphone understøtter denne funktion, kan du sætte opkaldet på hold ved at holde knappen til opkaldsstyring på de indbyggede kontroltaster nede i 2 sekunder. Se i brugervejledningen til telefonen for andre funktioner der er tilgængelige, når et opkald er sat på hold. Tryk på knappen til opkaldsstyring på de indbyggede kontroltaster for at fjerne opkaldet fra hold.

Juster volumen

Hvis du vil forøge eller sænke lydstyrken, skal du trykke på den øverste ende (+) af volumenknappen eller trykke på den nederste ende (-) af volumenknappen på de indbyggede kontroltaster.

Hvis du vil justere lytte- eller talevolumen i din softphone, kan du læse om det i brugerdokumentationen til softphonen.










Slå lyd fra

Under et opkald kan du trykke kortvarigt på muteknappen på de indbyggede kontroltaster for at gøre mikrofonen lydløs. Tryk på knappen igen for at slå lyden til.

Skift mellem opkald

Hvis du vil skifte fra et bordtelefonopkald til et computeropkald (eller omvendt), skal du trykke på den anden opkaldsknap for at besvare indgående opkald eller foretage et udgående opkald. Du kan også trykke på og holde headsetknappen på de indbyggede kontroltaster nede i to sekunder.

MDA400 LED-indikatorer

LCD	LED-tilstand	Indikation
	Lyser konstant grønt	Aktivt pc-opkald
	Blinker grønt	Indgående pc-opkald
	Blinker grønt (langsomt)	Aktivt pc-opkald på hold
	Lyser konstant rødt	Pc-opkald på lydløs
	Blinker grønt	Indgående opkald til borettelefon
	Lyser konstant grønt	Igangværende opkald til bordtelefon
	Blinker grønt (langsomt)	Igangværende opkald til bordtelefon på hold
	Lyser konstant rødt	Opkald til bordtelefon på lydløs
 	Begge ikoner blinker rødt	MDA400 er ved at starte – når den er færdig, vil der være et grønt blink på standardlinjen, hvorefter begge LED-indikatorer slukkes.
	Lyser gult	Overstrømtilstand – bruger HL10 uden strømforsyning. Frakobl MDA400, tilføj strømadapteren, og tilslut MDA400 til pc'en igen.

Når du trykker på en af de to knapper, åbner du en telefonlinje/lydkanal. Afhængigt af forholdene, vil du muligvis ikke høre en klartone, før opkald er foretaget fra din telefon. Knapperne giver dig mulighed for at skifte til en anden telefonlinje/kanal.

Fejlfinding

Bordtelefon

Jeg kan ikke høre en klartone i headsettet.

Juster konfigurationskontakten på omskifteren, indtil du hører en klartone.

Finjuster lyttevolumen med volumenknappen på de indbyggede kontroltaster.

Hvis volumen stadig er for lav, skal du justere lyttevolumenknappen på undersiden af omskifteren.

Kontroller, at løfteren løfter håndsættet højt nok op til at betjene rørløfteren, og juster den evt. til en højere indstilling.

Tryk på opkaldsknappen på de indbyggede kontroltaster.

Lyden er forvrænget.

Juster talevolumenknappen og/eller lyttevolumenknappen på omskifteren til en lavere indstilling. For de fleste telefoner er den korrekte indstilling 3.

Hvis bordtelefonen har en volumenkontrol, skal du skrue ned, indtil forvrængningen forsvinder.

Hvis lyden stadig forvrænges, skal du justere volumen nedknappen på de indbyggede kontroltaster for at reducere volumen for headsethøjtaleren. Reducer lyttevolumenknappen på undersiden af omskifteren, hvis forvrængningen varer ved.

Jeg kan høre ekko i headsettet.

Juster lyttevolumen- eller talevolumenknapperne på omskifteren til en lavere indstilling. For de fleste telefoner er den korrekte indstilling 3.

Hvis lydniveauet er for lavt på denne position, kan du justere volumen opknappen på de indbyggede kontroltaster for at øge volumen for headsethøjtaleren.

Juster konfigurationsknappen. Den mest brugte position er "A", som er standardindstillingen.

De personer, jeg taler med, hører brummen i baggrunden.

Hvis strømforsyningen (kun HL10-løfter) er sat i en stikdåse, skal den sættes direkte i stikkontakten.

Rørløfteren er installeret men løfter ikke håndsættet.

Kontroller, at netledningen til rørløfteren er skubbet helt ind i stikket til rørløfteren på omskifteren.

Softphone

Når jeg ringer fra mit softphone-programmet sker der ingenting.

Kontroller, at de indbyggede kontroltaster er standardenheden for lyd. På kontrolpanelet vises kontrolpanelet for lydenheder ved at gå til Kontrolpanel > Lyd

Kontroller, at du bruger et kompatibelt softphone-program. Få vist en liste med kompatible softphones ved at gå til plantronics.com/software.

Hvis Hub-softwaren ikke er installeret, og du ikke har en kompatibel softphone, skal du først trykke på headsettets opkaldsknap og derefter bruge softphone-grænsefladen til at foretage/besvare/afslutte opkald.

Genstart computeren

Tale- og/eller lyttevolumen er for lav eller for høj.

Juster de indbyggede kontroltasters lyttevolumen.

Juster lytte/talevolumen i computerens kontrolpanel for lyd/systempræferencer.

Juster lytte/talevolumen i softphone-programmet.

Lyden er forvrænget, eller jeg hører et ekko i headsettet.	<p>Reducer tale- og/eller lyttvolumen på computeren ved hjælp af softphone-programmet.</p> <p>Drej mikrofonen mod hagen.</p> <p>Hvis forvrængningen fortsætter, skal du skrue ned for volumen på de indbyggede kontroltaster.</p>
Ingen lydforbindelse til pc.	<p>Frakobl USB-kablet fra omskifteren, og tilslut derefter kablet igen. Luk og genstart derefter dit pc-lyd- eller softphone-program</p>
Der kommer ikke nogen lyd gennem mine pc-højtalere.	<p>I Windows XP:</p> <ul style="list-style-type: none"> • Gå til fanen "Lyd" under indstillingen "Lyde og lydenheder" i PC-kontrolpanelet. • Under "Afspilning af lyd" skal du ændre standardindstillingen til PC-højtalerne. Klik på "OK" for at bekræfte ændringen. <p>I Windows Vista- og Windows 7-systemer</p> <ul style="list-style-type: none"> • Gå til "Lyd" i PC-kontrolpanelet. • Under fanen "Afspilning" skal du ændre standardindstillingerne til din PC-højtaler. Klik på "OK" for at bekræfte ændringen. <p>I Mac OS</p> <ul style="list-style-type: none"> • Vælg Apple-menuen > Systemindstillinger og klik på Lyd. • Klik på Output og vælg derefter "Interne højtalere" eller ønskede højtalere.
Min MDA forsvandt fra Hub-grænsefladen.	<p>Hvis du bruger Windows 8 eller nyere, kan du ikke se MDA i Hub. Brug MDA-vægstrømsstikket til at opdatere din firmware.</p>
Min MDA blev afbrudt efter jeg forsøgte at downloade opdateringerne ved hjælp af DFU.	<p>Hvis du bruger Windows 8 eller nyere, skal du slutte et vægstrømsstik til MDA220 USB'en og derefter fortsætte med at opdatere din firmware via vores Plantronics-software.</p>

BRUG FOR MERE HJÆLP?

plantronics.com/support

plantronics®
Simply Smarter Communications™

Plantronics, Inc.

345 Encinal Street
Santa Cruz, CA 95060
USA

Plantronics B.V.

Scorpius 171
2132 LR Hoofddorp,
Holland

Patenter: US 8,983,081; 9,008,319; D747,293; CN ZL201430495348.3; CO 8516; EM 002592345; EP 2135047; IN 268129; KR 30-817640; MX 46224; TW D171922; anmeldte patenter.

© 2017 Plantronics, Inc. Plantronics er et varemærke tilhørende Plantronics, Inc. registreret i USA og andre lande, og MDA400, MDA480 QD og MDA490 QD er varemærker tilhørende Plantronics, Inc.

210980-0310.17

plantronics®