

Plantronics MDA220 USB

Bedienungsanleitung

Inhalt

Willkommen	3
Lieferumfang	4
Grundlagen MDA220	5
Zubehör	6
Anschließen des Headsets	7
Festnetztelefon: Verbinden und Anrufen	8
Festnetztelefon (Standard)	8
Prüfen der Konfiguration und Tätigen eines Testanrufs	9
Festnetztelefon plus HL10-Telefonhörer-Lifter und Netzteil (separat erhältlich)	10
Kein Freizeichen	11
Computer: Verbinden und Anrufen	12
Anschließen Ihres Computers und Anruf tätigen	12
LED-Anzeigen des MDA220	13
Tägliche Benutzung	14
Annehmen eines eingehenden Anrufs	14
Tätigen eines ausgehenden Anrufs	14
Zwischen Geräten wechseln	14
Fehlerbehebung	15
Festnetztelefon	15
Softphone	16

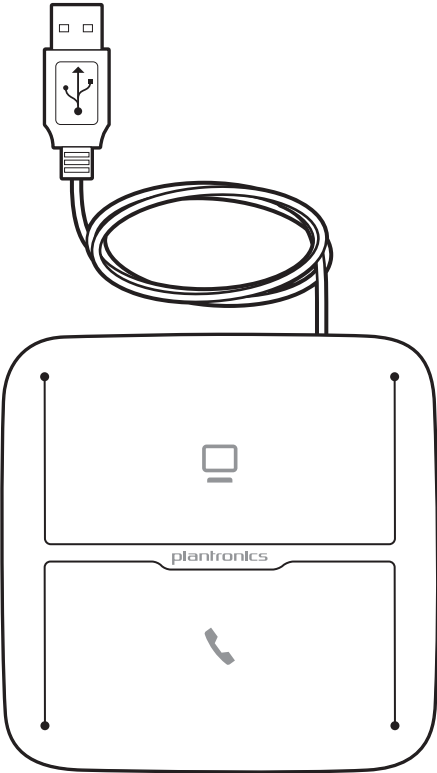
Willkommen

Vielen Dank, dass Sie sich für den Kauf eines Plantronics Produkts entschieden haben. Dieses Benutzerhandbuch enthält Anweisungen zur Installation und Verwendung des MDA220 USB-Audio-Umschalters.

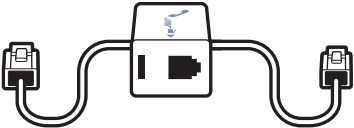
Beachten Sie vor der Installation oder Verwendung des Produkts die wichtigen Produktinformationen in den separaten Sicherheitsinformationen.

Lieferumfang

MDA 220 Audio-Schalter

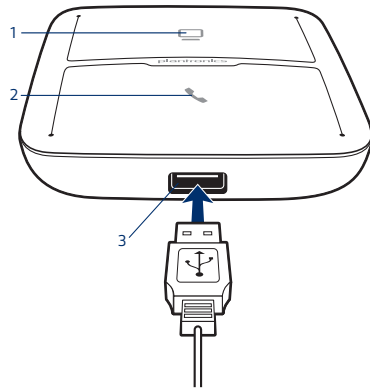


Telefonschnittstellenkabel

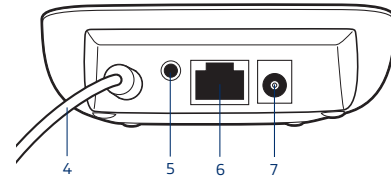


Grundlagen MDA220

Vorder-/Oberseite



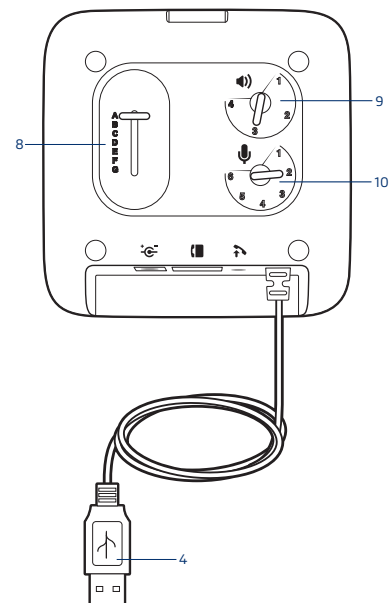
Zurück



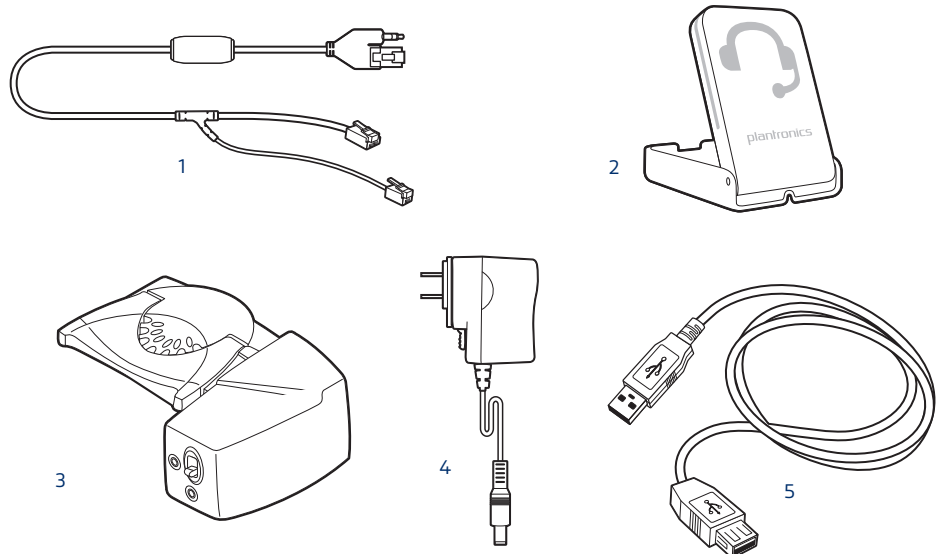
- | | |
|--|--|
| <p>1 Audio-Taste am Computer</p> <p>2 Audiotaste des Festnetztelefons</p> <p>3 USB-Headset-/Bluetooth-Adapter-Anschluss*</p> <p>4 USB-Kabel (mit Computer verbinden)</p> <p>5 Telefonhörer-Lifter/EHS-Buchse*</p> | <p>6 Anschlussbuchse des Kabels für die Telefonschnittstelle*</p> <p>7 Stromanschlussbuchse*</p> <p>8 Schiebeschalter zur Konfiguration</p> <p>9 Hörlautstärkeregl</p> <p>10 Sprechlautstärkeregl</p> |
|--|--|

*Zubehör nicht im Lieferumfang enthalten

Unterseite



Zubehör



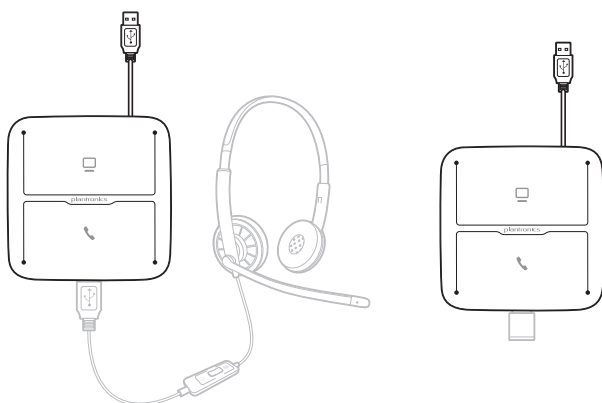
- 1 Electronic Hook Switch-Kabel** Nimmt den Hörer Ihres Festnetztelefons elektronisch und automatisch ab. Ermöglicht die Gesprächsannahme/-beendigung mit Ihrem Headset.
- 2 Online-Indikator (OLI)** Eine Leuchtanzeige, die während eines Telefongesprächs blinkt. Damit wird erkennbar, dass Sie telefonieren.
- 3 HL10-Telefonhörer-Lifter** Hebt den Hörer automatisch ab und legt ihn wieder auf die Gabel. Ermöglicht die Gesprächsannahme/-beendigung mit Ihrem Headset.
- 4 Netzgerät** Erforderlich bei Verwendung des HL10-Telefonhörer-Lifters.
- 5 USB-Verlängerungskabel** Verlängert das USB-Kabel zwischen MDA200 und Computer.

Zubehör separat erhältlich unter plantronics.com/accessories

Anschließen des Headsets

Verbinden Sie das von Plantronics unterstützte, schnurgebundene USB-Headset oder den schnurlosen USB-Headset-Adapter mit dem MDA220 USB-Headset-Anschluss.*

HINWEIS Ihr Headset wird weiterhin so funktionieren, als wäre es direkt mit dem Computer verbunden.



*Eine Liste der unterstützten Headsets und schnurlosen USB-Headset-Adapter finden Sie unter plantronics.de/support.

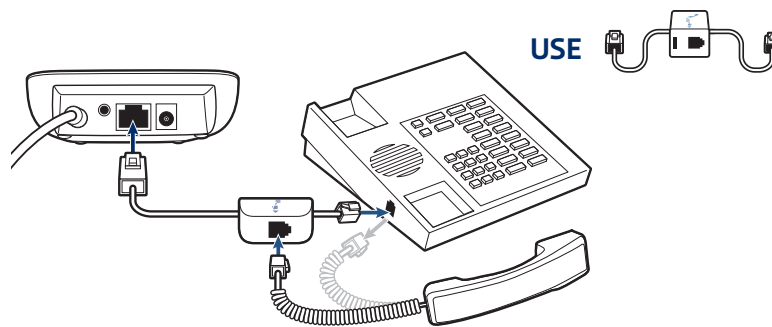
Festnetztelefon: Verbinden und Anrufen

Für den Anschluss des MDA220 an Ihr Festnetztelefon gibt es drei Optionen.

- Festnetztelefon (Standard)
- Festnetztelefon + HL10-Telefonhörer-Lifter und Netzteil (separat erhältlich)
- Festnetztelefon + EHS Kabel (getrennt erhältlich)

HINWEIS Wenn Sie ein Festnetztelefon (Standard) oder Festnetztelefon + HL10-Telefonhörer-Lifter und Netzteil verwenden, lesen Sie unten weiter. Informationen zur Installation des Festnetztelefons + EHS-Kabels finden Sie in der Kurzanleitung – EHS, die mit Ihrem EHS-Kabel geliefert wurde, oder unter plantronics.com/accessories.

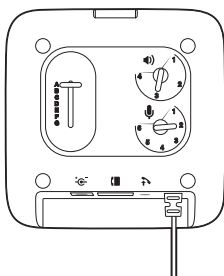
- Festnetztelefon (Standard)
- 1 Stecken Sie ein Ende des Telefonschnittstellenkabels auf der Rückseite des Audio-Umschalters ein.
 - 2 Trennen Sie das Spiralkabel des Telefonhörers von der Basisstation des Festnetztelefons und verbinden Sie es mit der Anschlussbuchse der Telefonschnittstelle.
 - 3 Stecken Sie das verbleibende Ende des Telefonschnittstellenkabels in den freien Telefonhörer-Anschluss am Festnetztelefon.
- Der Hörer Ihres Tischtelefons funktioniert immer noch; er ist nur anders angeschlossen.



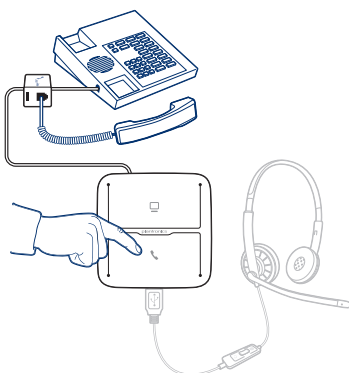
HINWEIS Falls Ihr Telefon einen bereits eingebauten Anschluss für ein Headset besitzt, sollten Sie diesen nur benutzen, wenn Sie den HL10 Lifter nicht einsetzen möchten. Bei dieser Konfiguration müssen Sie sowohl die Headset-Taste Ihres Telefons als auch die Gesprächstaste des Headsets drücken, um Anrufe anzunehmen oder zu beenden.

Prüfen der Konfiguration
und Tätigen eines
Testanrufs

- 1 Falls Ihr Festnetztelefon über einen Lautstärkeregler verfügt, stellen Sie diesen auf eine mittlere Lautstärke ein.
- 2 Stellen Sie sicher, dass der Konfigurationsschiebeschalter auf der Unterseite des Umschalters auf „A“, die Hörlautstärke auf „3“ und die Sprechlautstärke auf „2“ gestellt ist.



- 1 Heben Sie den Telefonhörer von der Festnetztelefon-Ladestation ab (oder drücken Sie auf die Headset-Taste an Ihrem Telefon, wenn Sie das MDA220 mit dem Headset-Anschluss auf der Unterseite des Telefons verbunden haben).
- 2 Wenn Sie das Headset aufgesetzt haben, drücken Sie die Gesprächstaste des Festnetztelefons auf dem MDA220.

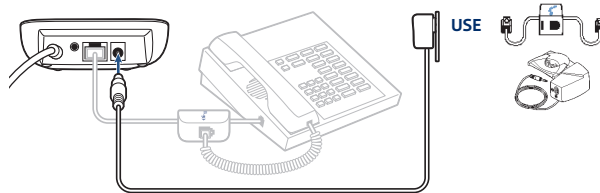


- 3 Falls Sie kein Freizeichen hören, passen Sie den Konfigurationsschalter (Position A–G) an, bis Sie es hören.
- 4 Tätigen Sie einen Testanruf vom Festnetztelefon aus. Stellen Sie sicher, dass Ihr Gesprächspartner am anderen Ende Sie gut hören kann. Manchmal hört der Gesprächspartner ein starkes vorübergehendes oder anhaltendes Echo. In diesem Fall sind die Einstellungen nicht korrekt. Wiederholen Sie die Schritte 5 und 6 angefangen mit der nächsten Schalterposition, bei der das Freizeichen zu hören ist.
- 5 Passen Sie bei Bedarf die Hörlautstärke an, wenn der Gesprächspartner zu laut ist oder verzerrt klingt. Bitten Sie den Gesprächspartner am anderen Ende, mit unterschiedlichen Lautstärken zu sprechen.
- 6 Passen Sie bei Bedarf die Sprechlautstärke an, während Sie mit hoher und mittlerer Lautstärke sprechen. Fragen Sie die Person am anderen Ende, ob der Klang frei ist von Verzerrungen.
- 7 Beenden Sie den Anruf, indem Sie die Gesprächstaste am Headset drücken und den Hörer wieder in die Festnetzstation setzen (oder die Headset-Taste am Telefon drücken, wenn Sie die Verbindung über einen Headset-Anschluss hergestellt haben).

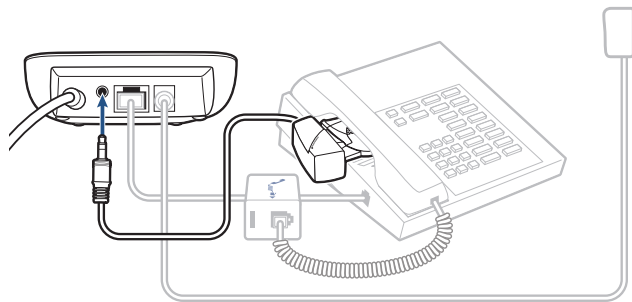
HINWEIS Wenn Sie den HL10-Telefonhörer-Lifter und das Netzteil installieren, lesen Sie unten weiter. Wenn nicht, fahren Sie fort mit **Computer: Verbinden und Anrufen**.

Festnetztelefon plus
HL10-Telefonhörer-Lifter
und Netzteil (separat
erhältlich)

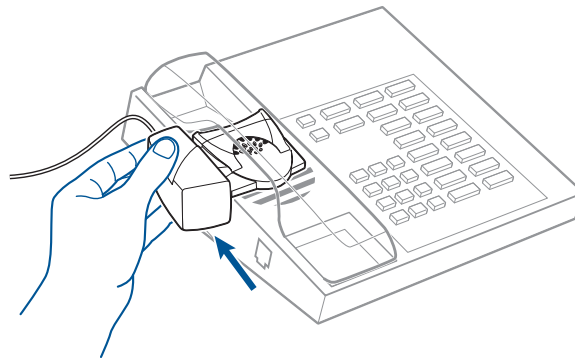
- 1 Stecken Sie ein Ende des Netzteils in die Stromanschlussbuchse auf der Rückseite des MDA220 und schließen Sie das andere Ende an eine Steckdose an.



- 2 Drücken Sie das Stromkabel des Telefonhörer-Lifters vorsichtig in die Buchse des Telefonhörer-Lifters.

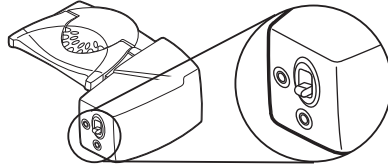


- 3 Verschieben Sie, während Sie Ihr Headset tragen, den Arm des Telefonhörer-Lifters, bis die Lifter-Basis das Telefon seitlich berührt.



- 4 Schieben Sie den Telefonhörer-Lifter nach oben, bis er beinahe das Hörstück des Telefons berührt.
- 5 Drücken Sie die Gesprächstaste Ihres Headsets, um den Telefonhörer-Lifter zu aktivieren.
- 6 Wenn Sie ein Freizeichen hören, ist der Telefonhörer-Lifter richtig eingestellt und benötigt keine weitere Anpassung.
- 7 Entfernen Sie die Schutzstreifen von den drei Klebestreifen an der Unterseite des Telefonhörer-Lifters.
- 8 Bringen Sie den Lifter vorsichtig auf dem Festnetztelefon in der vorher bestimmten Position an.
- 9 Drücken Sie ihn kurz an und kleben Sie ihn somit fest.

- Kein Freizeichen 1 Falls Sie kein Freizeichen hören, bringen Sie den Hörschalter des Telefonhörer-Lifters in die nächsthöhere Position.



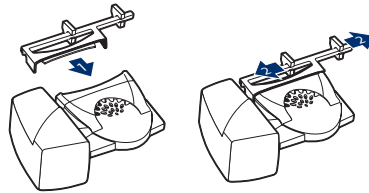
- 2 Wiederholen Sie die Schritte 3 bis 6 oben falls nötig, bis Sie ein Freizeichen hören.
- 3 Sobald Sie ein Freizeichen hören, befestigen Sie den Telefonhörer-Lifter wie in den Schritten 7 bis 9 beschrieben.

Zubehör (wenn erforderlich)

Verwenden Sie einen Verlängerungsarm, wenn der Telefonhörer-Lifter zum Abnehmen und Auflegen des Telefonhörers zusätzliche Stabilität benötigt.

Verlängerungsarm

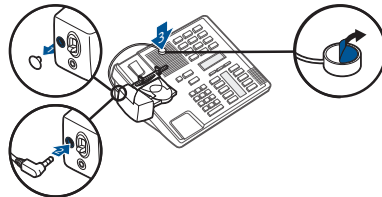
- 1 Bringen Sie den Verlängerungsarm am Telefonhörer-Lifter an.
- 2 Stabilisatoren können rechts und links angebracht werden. Platzieren Sie die Stabilisatoren am Hörer so, dass Sie das Telefon gut erreichen können.



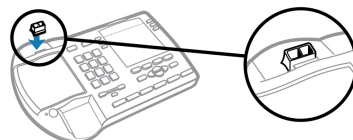
Klingelton-Mikrofon

Verwenden Sie das Klingelton-Mikrofon nur, wenn sich der Telefonlautsprecher nicht direkt unter dem Telefonhörer befindet.

- 1 Entfernen Sie die Abdeckung der Buchse für das Klingelton-Mikrofon auf der Rückseite des Hörers.
- 2 Schließen Sie das Klingelton-Mikrofon an die Mikrofonbuchse an.
- 3 Positionieren Sie das Klingelton-Mikrofon über den Telefonlautsprecher. Befestigen Sie es mit Klebeband.



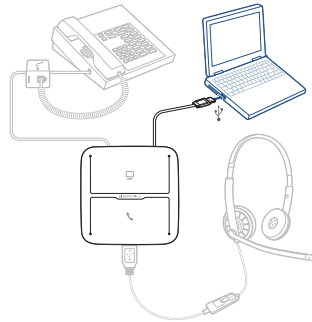
Nur bei Nortel-Telefonen



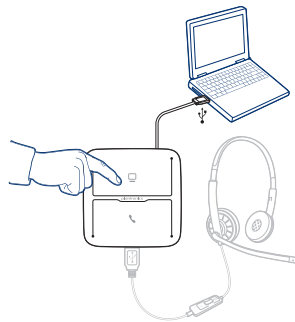
Computer: Verbinden und Anrufen

Anschließen Ihres Computers und Anruf tätigen

- 1 Verbinden Sie das USB-Kabel des MDA220 mit dem Computer. Die LED-Gesprächstaste des Computers leuchtet grün.



- 2 Wenn Sie das Headset tragen, führen Sie einen Testanruf mit dem Computer-Softphone durch.



- 3 Beenden Sie den Anruf, indem Sie die Gesprächstaste des Computers auf dem MDA220 drücken.
HINWEIS Um die Anruffunktion mit einem Computer-Softphone verwenden zu können, muss Plantronics Hub installiert sein. Siehe plantronics.com/software

LED-Anzeigen des MDA220

LED	LED-Status	Anzeige
	Leuchtet grün auf	Audioverbindung zum PC hergestellt (Standardeinstellung)
	Blinkt grün	Eingehender Anruf vom PC
	Blinkt gelb	Aktive PC-Audio-Verbindung im Haltestatus
	Blinkt grün	Eingehender Anruf vom Festnetztelefon
	Leuchtet grün auf	Audioverbindung mit Festnetztelefon hergestellt
	Blinkt gelb	Aktive Festnetz-Audio-Verbindung im Haltestatus
 	Beide Symbole blinken 2 Sekunden lang grün auf	MDA220 fährt hoch – Sobald der Vorgang abgeschlossen ist, erlöschen die LED-Anzeigen, wenn keine Verbindung zu einem Headset besteht. Wenn eine Verbindung zu einem Headset besteht, leuchtet das PC-Symbol weiter grün auf.
	Leuchtet durchgehend rot	Firmware-Update in Bearbeitung – Befolgen Sie die Firmware-Update-Anweisungen, um die LED-Anzeige zu deaktivieren.
	Leuchtet durchgehend rot	Überstrombedingung – bei Verwendung von HL10 ohne Netzteil. MDA220 entfernen, Netzladegerät einstecken, MDA220 wieder mit PC verbinden.
	Blinkt rot	Headset-Problem – Ersetzen Sie das Headset und nehmen Sie den MDA220 kurz von der Stromzufuhr.

Durch Drücken einer der beiden Tasten öffnen Sie eine Telefonleitung/einen Audiokanal. Je nach Situation hören Sie möglicherweise vor dem Wählen einer Rufnummer kein Freizeichen. Über die Tasten können Sie zwischen Telefonleitungen/Audiokanälen wechseln.

Tägliche Benutzung

Annehmen eines eingehenden Anrufs

Eingehende Anrufe können Sie über das Festnetztelefon oder den Computer am einfachsten beantworten, indem Sie die blinkende LED-Gesprächstaste (Festnetztelefon oder Computer) drücken, sobald Sie einen eingehenden Anruf erhalten.

Alternativ können Sie eingehende Anrufe auch annehmen, indem Sie die Taste für Headset-Gesprächsannahme drücken, wenn das Headset über diese Funktion verfügt.

HINWEIS Für die Fähigkeit zur Gesprächsannahme/-beendigung im Fernverfahren durch das Festnetztelefon ist die Verwendung eines EHS-Kabels oder HL10-Telefonhörer-Lifters erforderlich. Weitere Informationen finden Sie auf plantronics.com/accessories.

HINWEIS Die Fähigkeit zur Gesprächsannahme/-beendigung im Fernverfahren ist eine Software-Funktion und abhängig von einem kompatiblen Softphone. Wenn Sie die Software nicht installieren oder kein kompatibles Softphone haben, müssen Sie zuerst die Gesprächstaste am Headset drücken. Weitere Informationen finden Sie auf www.plantronics.com/SoftphoneCompatibility.

Tätigen eines ausgehenden Anrufs

Ausgehende Anrufe mit Festnetztelefon

- 1 Wenn Sie das Headset aufgesetzt haben, drücken Sie die Gesprächstaste des Festnetztelefons auf dem MDA220.
- 2 Wenn Sie den Hörer von der Gabel nehmen, hören Sie das Freizeichen.
HINWEIS Dieser Schritt erfolgt automatisch, wenn Sie einen Telefonhörer-Lifter oder ein EHS-Kabel verwenden. Weiteres Zubehör finden Sie unter plantronics.com/accessories.
- 3 Wählen Sie die Nummer mit dem Festnetztelefon.
- 4 Drücken Sie zum Beenden des Anrufs auf die Gesprächstaste des Festnetztelefons und legen Sie anschließend den Hörer auf.

Ausgehende Anrufe mit Softphone

Einen Softphone-Anruf tätigen Sie einfach, indem Sie die Nummer mithilfe der Softphone-Anwendung wählen, während Sie Ihr Headset tragen. Sie werden automatisch mit Ihrem Anruf verbunden. Sie können den Anruf beenden, indem Sie die Gesprächstaste des Computers drücken.

Softphone-Kompatibilität: Die Remote-Gesprächsannahme/-beendigung erfolgt vom Headset aus mit kompatiblen Softphones ohne zusätzliche Schritte, außer bei der Benutzung von Skype for Business.

Zwischen Geräten wechseln

Um von einem Anruf über Festnetztelefon zu einem Anruf über Computer (und umgekehrt) zu wechseln, drücken Sie einfach die jeweilige Gesprächstaste, um einen eingehenden Anruf anzunehmen bzw. einen ausgehenden Anruf zu tätigen. Eine aktive Audioverbindung im Haltestatus wird durch ein aufleuchtendes rotes Symbol angezeigt.

Fehlerbehebung

Festnetztelefon

Ich kann kein Freizeichen im Headset hören.

Passen Sie den Konfigurationsschalter am Audio-Umschalter so lange an, bis ein Freizeichen zu hören ist.

Nehmen Sie eine Feinabstimmung der Hörlautstärke mithilfe der Lautstärketaste vor.

Wenn die Lautstärke immer noch zu niedrig ist, passen Sie den Lautstärkeregler am .Audio-Umschalter entsprechend an.

Vergewissern Sie sich, dass der Telefonhörer-Lifter den Telefonhörer hoch genug anhebt, um die Hörergabel betätigen zu können. Stellen Sie ihn ggf. höher ein.

Stellen Sie bei Verwendung eines schnurlosen Headset sicher, dass das Headset am USB-Adapter angemeldet ist. Weitere Informationen zur Anmeldung finden Sie in der Kurzanleitung, die im Lieferumfang Ihres schnurlosen Headset enthalten war.

Vergewissern Sie sich, dass das Headset aufgeladen ist.

Drücken Sie die Gesprächstaste an Ihrem Headset.

Ich höre statische Geräusche.

Stellen Sie bei Verwendung eines schnurlosen Headsets sicher, dass der Abstand zwischen Audio-Umschalter und Computer mindestens 30 cm und der Abstand zwischen Audio-Umschalter und Festnetztelefon mindestens 15 cm beträgt. Sollte eine Änderung der Abstände nicht helfen, kann es sein, dass sich das Headset außerhalb des Empfangsbereiches befindet. Treten Sie daher näher an den Audio-Umschalter heran.

Der Ton ist verzerrt.

Stellen Sie den Sprech- und/oder Hörlautstärkeregler am .Audio-Umschalter niedriger ein. Bei den meisten Telefonen ist Stellung 3 optimal.

Wenn Ihr Festnetztelefon über einen Lautstärkeregler verfügt, verringern Sie die Lautstärke solange, bis die Verzerrung nicht mehr zu hören ist.

Wenn der Klang immer noch verzerrt ist, stellen Sie die Headset-Lautstärkeregelung auf einen niedrigeren Wert ein. Sie können die Hörlautstärke auch mithilfe des Lautstärkereglers am Audio-Umschalter verringern.

Stellen Sie bei Verwendung eines schnurlosen Headset sicher, dass der Abstand zwischen .Audio-Umschalter und Computer mindestens 30 cm, der zwischen .Audio-Umschalter und Festnetztelefon mindestens 15 cm beträgt.

Ich höre über das Headset ein Echo.

Stellen Sie den Hörlautstärke- und Sprechregler am Audio-Umschalter niedriger ein. Bei den meisten Telefonen ist Stellung 3 optimal.

Wenn die Audiolautstärke in dieser Stellung zu gering ist, stellen Sie die Headset-Lautstärkeregelung auf einen höheren Wert ein.

Wenn Ihre Sprechlautstärke in dieser Stellung für Ihren Gesprächspartner zu niedrig ist, bringen Sie das Headset so an, dass sich das Mikrofon so dicht wie möglich an ihrem Mund befindet.

Stellen Sie den Konfigurationsschalter ein. Die am häufigsten verwendete Stellung ist „A“ (Standardeinstellung).

Meine Gesprächspartner hören im Hintergrund Geräusche.

Sollten Sie ein schnurloses Headset verwenden, vergrößern Sie den Abstand zwischen .Audio-Umschalter und Telefon.

Softphone

	Falls das Netzteil (nur bei HL10-Telefonhörer-Lifter) über eine Mehrfachsteckdose angeschlossen ist, stecken Sie es direkt in die Steckdose an der Wand.
Der Telefonhörer-Lifter wurde installiert, der Hörer wird aber nicht abgehoben.	Stellen Sie sicher, dass das Kabel des Telefonhörer-Lifters fest mit der entsprechenden Buchse am Audio-Umschalter verbunden ist.
Wenn ich in meiner Softphone-Anwendung eine Nummer wähle, passiert nichts.	<p>Vergewissern Sie sich, dass das Headset das Standard-Sound-Gerät darstellt. Die Systemsteuerung für Sound-Geräte wird über das Control Panel gestartet. Klicken Sie hierzu auf „Control Panels > Stimme.“</p> <p>Vergewissern Sie sich, dass Sie eine kompatible Softphone-Anwendung verwenden. Eine Liste kompatibler Softphones finden Sie unter plantronics.com/software.</p> <p>Stellen Sie bei Verwendung eines schnurlosen Headset sicher, dass das Headset am USB-Adapter angemeldet ist. Weitere Informationen zur Anmeldung finden Sie in der Kurzanleitung, die im Lieferumfang Ihres schnurlosen Headset enthalten war.</p> <p>Vergewissern Sie sich, dass das Headset aufgeladen ist.</p> <p>Überprüfen Sie, ob die Hub Software installiert ist. Sie können die Software hier herunterladen:</p> <p>Wenn die Hub Software nicht installiert ist und Sie über kein kompatibles Softphone verfügen, müssen Sie zuerst die Gesprächstaste des Headsets drücken und anschließend über die Softphone-Schnittstelle Anrufe tätigen, annehmen oder beenden. Starten Sie Ihren Computer neu.</p>
Die Sprech- und/oder Hörlautstärke ist zu niedrig oder zu hoch.	<p>Passen Sie die Hörlautstärke des Headsets an.</p> <p>Stellen Sie die Hör-/Sprechlautstärke über die Sound-Steuerung/Systemeinstellungen Ihres Computers ein.</p> <p>Stellen Sie die Hör-/Sprechlautstärke in der Softphone-Anwendung ein.</p>
Es sind verzerrte Töne oder ein Echo im Headset zu hören.	<p>Verringern Sie die Sprech- und/oder Hörlautstärke am Computer in der Softphone-Anwendung.</p> <p>Drehen Sie das Mikrofon zu Ihrem Kinn.</p> <p>Ist der Empfang weiterhin verzerrt, verringern Sie die Lautstärke am Headset.</p> <p>Stellen Sie bei Verwendung eines schnurlosen Headset sicher, dass der Abstand zwischen .Audio-Umschalter und Computer mindestens 30 cm, der zwischen .Audio-Umschalter und Festnetztelefon mindestens 15 cm beträgt.</p>
Keine Audioverbindung zum PC.	Trennen Sie das USB-Kabel vom .Audio-Umschalter, um es dann erneut zu verbinden. Beenden Sie die Audio- oder Softphone-Anwendung Ihres PCs und starten Sie sie dann neu.
Ich höre nichts mehr in meinen PC-Lautsprechern.	<p>Windows XP-Betriebssystem</p> <ul style="list-style-type: none">• Öffnen Sie unter „Sounds und Audiogeräte“ in der Systemsteuerung Ihres PCs die Registerkarte „Sound“.

- Passen Sie unter „Stimmwiedergabe“ die Standardeinstellungen von Savi Office auf Ihre PC-Lautsprecher an. Klicken Sie auf „OK“, um Ihre Änderung zu bestätigen.

Betriebssysteme Windows Vista und Windows 7

- Öffnen Sie die Registerkarte „Sound“ in der Systemsteuerung Ihres PCs.
- Passen Sie unter „Wiedergabe“ die Standardeinstellungen von „Lautsprecher Savi Office“ an Ihre PC-Lautsprecher an. Klicken Sie auf „OK“, um Ihre Änderung zu bestätigen.

Für Mac OS

- Öffnen Sie das Apple-Menü, wählen Sie „Systemeinstellung“ und klicken Sie auf „Sound“.
 - Klicken Sie auf „Ausgabe“ und wählen Sie anschließend „Interner Lautsprecher“ oder den gewünschten Lautsprecher.
-

BENÖTIGEN SIE WEITERE HILFE?

plantronics.de/support

plantronics®
Simply Smarter Communications™

Plantronics, Inc.

345 Encinal Street
Santa Cruz, CA 95060
USA

Plantronics B.V.

Scorpius 171
2132 LR Hoofddorp
Niederlande

© 2107 Plantronics, Inc. Alle Rechte vorbehalten. Plantronics, das Logo, MDA200 und HL10 sind Marken oder eingetragene Marken von Plantronics, Inc. Windows, Windows 7, Windows Vista und Windows XP sind eingetragene Marken der Microsoft Corporation in den USA und/oder anderen Ländern. Nortel ist eine Marke von Nortel Networks. Skype ist eine eingetragene Marke von Skype Limited. Apple und Mac OS sind in den USA und anderen Ländern Marken von Apple Computer, Inc. Alle anderen Markennamen sind Eigentum ihrer jeweiligen Besitzer.

207844-04 (02.17)