



Plantronics Discovery[®] 925
Käyttöopas

Tervetuloa

Kiitos, että valitsit Plantronics Discovery® 925 -korvasankakuulokkeen. Tämä käyttöopas sisältää uuden kuulokkeesi asennus- ja käyttöohjeet.

△Laitteen mukana toimitetussa Turvallisuusohjeet-kirjasessa on tärkeitä tietoja laitteen turvallisesta käytöstä. Lue kirjanen ennen laitteen käyttöönottoa.

Tekninen tuki

Plantronicsin tekninen tuki auttaa! Voit tutustua usein kysytyihin kysymyksiin, lähettää oman kysymyksesi sähköpostitse, käyttää Internet-palveluita tai keskustella suoraan Plantronicsin edustajan kanssa. Käy osoitteessa www.plantronics.com/support tai soita maakohtaiseen tukinumeroon, jonka löydät tämän käyttöoppaan takakannesta.

HUOMAUTUS Jos harkitset tuotteen palauttamista, ota ensin yhteyks tekniseen tukeen (Technical Assistance Center, TAC).

Rekisteröi hankkimasi laite

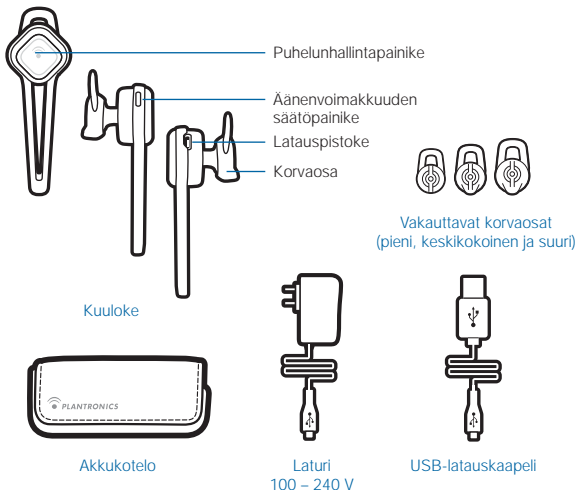
Rekisteröi laitteesi osoitteessa www.plantronics.com/productregistration, jotta voimme antaa sinulle parhaan mahdollisen palvelun ja teknisen tuen.

HUOMAUTUS Kuulokkeen pariliitokseen tarvittava PIN-koodi tai salasana on 0000.

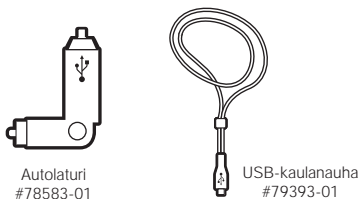
Sisällysluettelo

Pakkauksen sisältö ja ominaisuudet.....	iv
Kuulokkeen lataaminen.....	1
Verkkovirtalähteen tai USB laturin käyttö.....	1
Akkukotelon käyttäminen	2
Kuulokkeen akun lataustason tarkistaminen	2
Akkukotelon lataaminen	3
Pariliitoksen muodostaminen	4
Plantronics QuickPair™ -tekniikka	4
Pariliitoksen muodostaminen ensimmäisen kerran.....	5
Kuulokkeen säätäminen.....	6
Geelikorvatyynyn vaihtaminen.....	6
Kuulokkeen ohjaimet	7
Handsfree-ominaisuudet.....	8
Toimintasäde	9
Merkkivalot ja merkkiäänet.....	9
Vianmääritys.....	11
Useiden Bluetooth-puhelimien käyttäminen	13
Multipoint-toiminnon ottaminen käyttöön ja poistaminen käytöstä	13
Puhelun soittaminen	13
Puheluun vastaaminen puhuessasi toiseen puhelimeen	13
Tuotteen tiedot	14

Pakkauksen sisältö ja ominaisuudet



Lisävarusteet*



*Ei sisälly toimitukseen. Voit tilata lisävarusteita Plantronics-jälleenmyyjältä tai sivustosta www.plantronics.com.

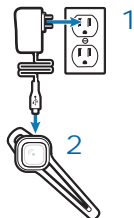
Kuulokkeen lataaminen

Kuuloke toimii parhaiten, kun sen akku on täynnä. Kun kuuloke latautuu, merkkivalo vilkkuu hitaasti punaisena. Kun kuulokkeen akku on ladattu täyteen, merkkivalo sammuu. Näin tapahtuu kaikkia lataustapoja käytettäessä.

LATAUSAIKA

3 tuntia Täysi lataus verkko-
tai USB-laturilla

1 tunti Vähimmäislatausaika
ennen ensimmäistä
käyttökertaa

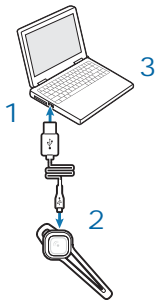


Vaihtoehto A: Laturin käyttäminen

- 1 Kytke verkkovirtalaturi pistorasiaan.
- 2 Kytke verkkovirtalaturi kuulokkeen laturiliittimeen.

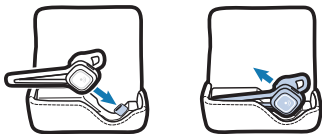
Vaihtoehto B: USB-laturin käyttäminen

- 1 Kytke USB-laturi pöytäkoneen tai kannettavan tietokoneen USB-porttiin.
- 2 Kytke USB-laturi kuulokkeen laturiliittimeen.
- 3 Kytke tietokoneeseen virta.



VAROITUS Älä käytä kuuloketta, kun se on kytkettynä laturiin.

Kuulokkeen lataaminen



LATAUSAIKA

3 tuntia Täysi lataus
akkuotelolla
ladattaessa

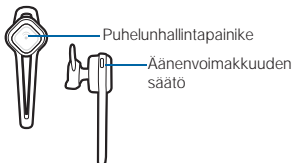
1 tunti Vähimmäislatausaika
ennen ensimmäistä
käyttökertaa

Vaihtoehto C: Akkuotelon käyttäminen

Avaa kotelon kansi. Aseta kuulokkeen latauspistoke kotelon USB-mikroliitäntään. Työnnä kuuloke varovasti kiinni USB-mikroliitäntään, kunnes se napsahtaa paikalleen.

TÄRKEÄÄ Kuulokkeen irrottaminen kotelosta saattaa vahingoittaa kotelon USB-mikroporttia. Kun haluat irrottaa kuulokkeen kotelosta, työnnä sitä peukalolla kevyesti vinottain (älä vedä pystysuunnassa) USB-mikroliitimestä pois päin.

Kuulokkeen akun lataustason tarkistaminen

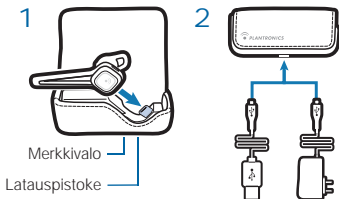


LATAUKSEN MERKKIVALOT

Punaiset vilkkunnat	Akun tila
1	 Akku täynnä
2	 1/3 2/3 ladattu
3	 Alle 1/3 ladattu

Kun kuulokkeen virta on kytkettyä, pidä puhelunhallintapainiketta ja äänenvoimakkuuden säätöpainiketta painettuna samanaikaisesti noin kaksi sekuntia. Merkkivalo osoittaa lataustason vilkkumalla punaisena.

Kuulokkeen lataaminen



LATAUSAIKA

9 tuntia....Täysi lataus
USB-laturilla
ladattaessa

3 tuntia....Täysi lataus
verkkolaturilla
ladattaessa

Akkukotelolla voidaan ladata kuulokkeen akku täyteen yhden kerran, ennen kuin akkukotelossa oleva akku on ladattava. Kun akkukotelo latautuu, kotelon pohjassa oleva latauksen merkkivalo vilkkuu punaisena. Kun akkukotelo on latautunut täyteen, merkkivalo sammuu.

Akkukotelon lataaminen

- 1 Kun haluat tarkistaa akkukotelon lataustason, kuuloke on kytkettävä ensin koteloon.**

Jos kuuloke ei siirry lataustilaan (jolloin merkkivalo vilkkuu hitaasti punaisena), sekä kuuloke että kotelo on ladattava.

- 2 Kytke verkko- tai USB-laturi virtalähteeseen, ennen kuin kytket latauspistokkeen akkukotelon pohjaan.**

Jos irrotat virtalähteen kotelosta, kun se on latautunut 10 minuuttia, latausta voi jatkaa aikaisintaan 60 minuutin kuluttua.

HUOMAUTUS Jos lataat verkkolaturilla, akkukotelo lämpenee lataamisen aikana. Latauduttuaan täyteen kotelo viilenee. Lisätietoja on erillisissä turvallisuusohjeissa.

Pariliitoksen muodostaminen

Pariliitos tarkoittaa sitä, että kuuloke tunnistaa puhelimen. Kuuloke on yhdistettävä ennen ensimmäistä käyttökertaa langattomaan Bluetooth®-tekniikkaa käyttävään laitteeseen. Tavallisesti kuuloke on yhdistettävä puhelimeen vain kerran.

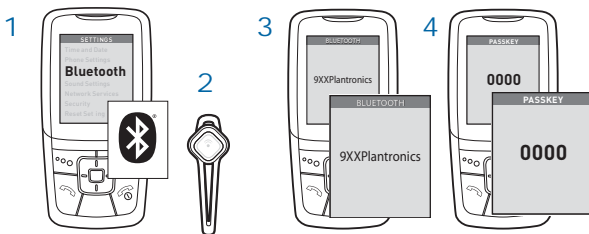
Osoitteessa www.plantronics.com/EasyToPair on esittely pariliitoksen muodostamisesta (vain englanniksi).

Plantronics QuickPair™ -tekniikka

Uudessa kuulokkeessasi käytetään Plantronics QuickPair -tekniikkaa, joka helpottaa Bluetooth-määrittystä. Kun kytket kuulokkeen virran ensimmäisen kerran, kuuloke siirtyy automaattisesti pariliitostilaan 10 minuutiksi. Kun pariliitos on muodostettu, kuulokkeen virta jää päälle ja sitä voi käyttää.

Jos pariliitosta ei ole muodostettu 10 minuutin kuluessa, kuulokkeen virta katkeaa. Kun kytket kuulokkeen virran uudelleen, se siirtyy automaattisesti pariliitostilaan, kunnes pariliitos on muodostettu Bluetooth-puhelimeen.

Pariliitoksen muodostaminen



Pariliitoksen muodostaminen ensimmäisen kerran

1 Ota puhelimen Bluetooth-toiminto käyttöön.

Useimmissa puhelimissa voi valita Asetukset/Työkalut > Yhteydet > Bluetooth > Käytössä. Lisätietoja on puhelimesi käyttöoppaassa.

2 Kytke kuulokkeeseen virta.

Pida puhelunhallintapainiketta painettuna, kunnes merkkivalo vilkkuu punaisena tai sinisenä. Kuuloke on nyt pariliitostilassa.

Jos merkkivalo ei vilku punaisena tai sinisenä, sulje kuuloke pitämällä puhelunhallintapainiketta alhaalla. Paina ja pidä sitten puhelunhallintapainiketta uudelleen alhaalla, kunnes merkkivalo vilkkuu punaisena tai sinisenä.

3 Etsi kuuloke puhelimesi komentojen avulla.

Useimmissa puhelimissa voi valita Asetukset/Työkalut > Yhteydet > Bluetooth > Etsi > 9XXPlantronics. Katso lisätietoja puhelimesi käyttöoppaasta.

4 Kirjoita pyydettyessä PIN-koodi tai salasana 0000.

Kun pariliitos on muodostettu, kuulokkeen merkkivalo vilkkuu sinisenä. Kuuloke on nyt yhdistetty toiseen laitteeseen ja se on käyttövalmis.

Kuulokkeen säätäminen

Äänesi kuuluu parhaiten, kun kohdistat puomin suupieleesi.



Oikein



Väärin

Geelikorvatyynyn vaihtaminen

Jos korvatyyny ei tunnu tukevalta, korvatyynyä on säädettävä. Kuuloke saattaa olla myös väärän kokoinen korvaasi. Kuulokkeeseen on asennettu valmiiksi keskikokoinen korvatyyny, joka voidaan vaihtaa laitteen mukana toimitettuun pienempään tai suurempaan korvatyynyyn.

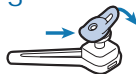
1



2



3



1 Irrota kuuloke korvasta.

Kierrä kuulokkeen korvatyyny asentoon, jossa korvaosa on miellyttävästi korvaa vasten. Jos kuuloke tuntuu yhä epävakaalta, irrota kuuloke korvasta ja vaihda kuulokkeen toisen kokoinen korvatyyny.

2 Poista korvatyyny pitämällä kiinni korvaosasta ja vetämällä korvatyyny varovasti irti kaiutinkotelosta.

3 Kiinnitä uusi korvatyyny asettamalla se kuulokkeeseen niin, että korvaosa osoittaa pois päin mikrofonipuomista, ja painamalla se varovasti kiinni kaiutinkoteloon.

Kuulokkeen ohjaimet

Virran kytkeminen kuulokkeeseen

Pidä puhelunhallintapainiketta painettuna kahden sekunnin ajan, kunnes merkkivalo palaa sinisenä. Jos kuulokkeen merkkivalo vilkkuu punaisena kolme kertaa virtaa kytkettäessä, akku on lähes tyhjä ja se on ladattava.

HUOMAUTUS Kun kuuloke on valmiustilassa, merkkivalo sammuu. Painamalla mitä tahansa painiketta voit tarkistaa, onko kuulokkeeseen kytketty virta. Sininen merkkivalo vilkkuu.

Kuulokkeen virran katkaiseminen

Pidä puhelunhallintapainiketta painettuna neljän sekunnin ajan, kunnes merkkivalo palaa punaisena. Kun virta on katkennut, merkkivalot eivät pala.

HUOMAUTUS Jos kuuloke on korvassa, kuulet nousevan merkkiäänän virran kytkeytyessä ja laskevan merkkiäänän virran katketessa.

Puheluun vastaaminen tai puhelun hylkääminen

Kun puhelin soi, napauta virtapainiketta kerran. Kuulokkeesta pitäisi kuulua yksi matala merkkiääni. Hylkää puhelu ja siirrä se vastaajaan painamalla puhelunhallintapainiketta kahden sekunnin ajan.

HUOMAUTUS Puhelin saattaa soida ennen kuuloketta. Odota, että soittoaäni kuuluu kuulokkeesta, ennen kuin vastaat puheluun painamalla puhelunhallintapainiketta.

Puhelun lopettaminen

Napauta puhelun aikana puhelunhallintapainiketta

Soittaminen

Kun kuulokkeen ja puhelimen välillä on pariliitos ja puhelin on toimintasäteen sisällä, valitse puhelinnumero puhelimesta ja paina lähetyispainiketta. Puhelu siirtyy automaattisesti kuulokkeeseen.

Puhelun siirtäminen kuulokkeen ja Bluetooth-laitteen välillä

Pidä puhelun aikana puhelunhallintapainiketta alhaalla 2 sekuntia. Kuulet ensin yhden matalan ja sitten kaksi matalaa merkkiääntä.

Kuulokkeen ohjaimet

Multipoint-toiminnon ottaminen käyttöön

Multipointi-toiminto lyhentää akun kestoa, joten se on oletusarvoisesti pois käytöstä. Kun haluat ottaa tämän toiminnon käyttöön, katso lisätietoja sivulta 13 kohdasta Multipoint-toiminnon ottaminen käyttöön ja pois käytöstä.

Yhteystilan merkkivalon poistaminen käytöstä

Kytke kuulokkeeseen virta pitämällä äänenvoimakkuuden säätöpainiketta painettuna 4 sekuntia. Sininen merkkivalo sammuu 2 sekunniksi. Ota yhteystilan merkkivalo käyttöön toistamalla toiminto. Sininen merkkivalo syttyy 2 sekunniksi. Kuulokkeesta kuuluu ensin yksi matala merkkiääni ja sitten kaksi matalaa merkkiääntä.

Äänenvoimakkuuden säätäminen

Napauta puhelun aikana äänenvoimakkuuspainiketta. Äänenvoimakkuuden asetuksia on kolme. Äänenvoimakkuus kasvaa jokaisella napautuksella enimmäisäänenvoimakkuuteen asti, jolloin kuuluu kaksi matalaa merkkiääntä. Painikkeen napauttaminen uudelleen laskee äänenvoimakkuuden minimiin, ja seuraavat napautukset lisäävät jälleen äänenvoimakkuutta, kunnes enimmäisäänenvoimakkuus on saavutettu.

VAROITUS Älä käytä kuuloketta tai kuulokemikrofonia suurella äänenvoimakkuudella pitkiä aikoja. Suuri äänenvoimakkuus saattaa aiheuttaa kuulovaurion. Käytä aina kohtuullista äänenvoimakkuutta. Lisätietoja kuulokkeista ja kuulosta on osoitteessa www.plantronics.com/healthandsafety.

Handsfree-ominaisuudet

Jos sekä puhelimesi että langattoman palvelun tarjoaja tukevat handsfree-toimintoa, voit käyttää seuraavia ominaisuuksia:

Viimeisen numeron valitseminen uudelleen

Paina puhelunhallintapainiketta kaksi kertaa. Kuulet kaksi matalaa merkkiääntä.

Äänentunnistustoiminto

Kun kuulokkeessa on virta, pidä puhelunhallintapainiketta alhaalla noin kaksi sekuntia, kunnes kuulet yhden matalan merkkiäänen.

Toimintasäde

Yhteys edellyttää, että kuuloke on enintään 10 metrin etäisyydellä Bluetooth-puhelimesta. Kuulokkeen ja laitteen välillä olevat esteet voivat häiritä yhteyttä. Jotta kuuluvuus olisi mahdollisimman hyvä, aseta matkapuhelin ja kuuloke samalle puolelle kehoa.

Äänenlaatu heikkenee, kun siiryt toimintasäteen ulkopuolelle. Kun yhteys on katkeamassa, kuuloke antaa korkean äänimerkin.

Kuuloke yrittää muodostaa uutta yhteyttä 60 sekuntia. Jos palaat takaisin toimintasäteen sisäpuolelle, voit muodostaa yhteyden manuaalisesti painamalla puhelunhallintapainiketta.

HUOMAUTUS myös kuulokkeeseen liitetty laite vaikuttaa kuuluvuuden laatuun.

Merkkivalot ja merkkiäänät

	Merkkivalo	Merkkiääni
Tilan tarkistaminen	Vilkkuu kerran sinisenä	1 merkkiääni
Lataaminen	Vilkkuu kerran punaisena 10 sekunnin välein	Ei mitään
Täyteen ladattu	Ei mitään	Ei mitään
Lataus vähissä	Vilkkuu punaisena 2 kertaa: akku 2/3 täynnä	Ei mitään
Akku on lähes tyhjä	Vilkkuu 3 kertaa punaisena 10 sekunnin välein	3 korkeaa merkkiääntä 10 sekunnin välein
Pariliitoksen muodostaminen	Vilkkuu punaisena ja sinisenä	1 matala merkkiääni
Pariliitos muodostettu	Vilkkuu sinisenä	1 matala merkkiääni
Virta kytkeytyy	Palaa sinisenä 2 sekuntia	Nousevat merkkiäänät
Virta katkeaa	Palaa punaisena 4 sekuntia	Laskevat merkkiäänät

Merkkivalot ja merkkiäänit

	Merkkivalo	Merkkiääni
Saapuva puhelu	Viikkuu sinisenä 3 kertaa 2 sekunnin välein	3 nopeaa, matalaa merkkiääntä 2 sekunnin välein
Vastaa puheluun	Viikkuu kerran sinisenä	1 matala merkkiääni
Puhelu käynnissä	Viikkuu kerran sinisenä 2 sekunnin välein	Ei mitään
Säädä äänenvoimakkuutta	Viikkuu kerran sinisenä jokaista äänitasoa kohti	1 merkkiääni, jonka äänenvoimakkuus vastaa äänenvoimakkuuden tasoa 2 matalaa merkkiääntä merkinä enimmäisäänenvoimakkuudesta
Katkaise puhelu	Viikkuu kerran sinisenä	1 matala merkkiääni
Vastaamaton puhelu	Viikkuu 3 kertaa purppuranvärisenä 10 sekunnin välein 5 minuutin ajan	Ei mitään
Olet toimintasäteen ulkopuolella	Ei mitään	1 korkea merkkiääni
Olet toimintasäteen sisäpuolella	Viikkuu kuulokkeen nykyisen tilan mukaan	1 matala merkkiääni
Multipoint-ominaisuuden ottaminen käyttöön	Viikkuu 2 kertaa sinisenä	Ei mitään
Multipoint-ominaisuuden poistaminen käytöstä	Viikkuu kerran sinisenä	Ei mitään

HUOMAUTUS Yhteystilan merkkivalo on oletusarvoisesti otettu käyttöön. Lisäohjeita yhteystilan merkkivalon poistamiseen käytöstä on kohdassa Kuulokkeen ohjaimet sivulla 8.

Vianmääritys

Kuuloke ei toimi puhelimeni kanssa.

Varmista, että kuuloke on ladattu täyteen.
Varmista, että kuulokkeen ja käyttämäsi puhelimen välille on muodostettu pariliitos.
Lisätietoja on kohdassa Pariliitoksen muodostaminen sivulla 4.

Puhelimeni ei tunnista kuuloketta.

Katkaise ja kytke sekä puhelimen että kuulokkeen virta uudelleen ja muodosta sitten pariliitos toistamalla sivulla 4 selitetyt vaiheet.

En voi kirjoittaa PIN-koodiani.

Katkaise ja kytke sekä puhelimen että kuulokkeen virta uudelleen ja muodosta sitten pariliitos toistamalla sivulla 4 selitetyt vaiheet. [PIN-koodi tai salasana on 0000.](#)

En kuule soittajan ääntä tai valintaääntä.

Kuulokkeeseen ei ole kytketty virtaa. Paina puhelunhallintapainiketta noin kaksi sekuntia, kunnes kuulet merkkiäänän tai sininen merkkivalo syttyy.
Kuuloke on toimintasäteen ulkopuolella. Siirrä kuuloketta lähemmäs puhelinta tai Bluetooth-puhelinta.
Kuulokkeen akku on tyhjä. Lataa akku. Lisätietoja on kohdassa Kuulokkeen lataaminen sivulla 1.
Kuunteluäänän voimakkuus on liian alhainen. Äänenvoimakkuuden säätöpainikkeen napauttaminen useita kertoja lisää äänenvoimakkuutta. Lisäohjeita äänenvoimakkuuden säätämisestä on kohdassa Kuulokkeen ohjaimet sivulla 8.
Tarkista, että korvaosa on tukevasti paikallaan. Lisätietoja on kohdassa Kuulokkeen säätäminen sivulla 6.

Vianmääritys

Äänenlaatu on heikko.

Tarkista, että kuuloke on kunnolla paikallaan ja että puomi on kohdistettuna suupieleesi. Lisätietoja on kohdassa Kuulokkeen säätäminen sivulla 6.

Soittajat eivät kuule minua.

Kuuloke on toimintasäteen ulkopuolella. Siirrä kuuloketta lähemmäs puhelinta tai Bluetooth-puhelinta. Lisätietoja on kohdassa Toimintasäde sivulla 9.

Korvaosat eivät sovi korvaani.

Kokeile erikokoista korvaosaa. Lisätietoja on kohdassa Kuulokkeen säätäminen sivulla 6.

Kuuloke tippuu korvasta.

Tarkista, että kuuloke on kunnolla paikallaan ja että puomi on kohdistettuna suupieleesi. Lisätietoja on kohdassa Kuulokkeen säätäminen sivulla 6.

Kuulokkeeni on puhdistettava.

Irrota korvaosa kuulokkeesta ja pese se lämpimällä pesuainevedellä ja kuivaa huolellisesti. Aseta korvaosa takaisin kuulokkeeseen, kun se on täysin kuiva.

Useiden Bluetooth-puhelimien käyttäminen

Plantronics Discovery 925 tukee **Multipoint-tekniikkaa**, jonka ansiosta yhtä kuuloketta voi käyttää kahden Bluetooth-matkapuhelimen kanssa.

Multipoint-toiminnon ottaminen käyttöön ja poistaminen käytöstä

Kun haluat käyttää useita puhelimia, Multipoint-toiminto on ensin otettava käyttöön. Kun toiminto on poistettu käytöstä, kuuloke voi muodostaa yhteyden vain yhteen Bluetooth-puhelimeen.

- 1 Katkaise kuulokkeen virta ja pidä äänenvoimakkuuden säätöpainiketta ja puhelunhallintapainiketta painettuna samanaikaisesti, kunnes kuulokkeeseen kytkeytyy virta ja merkkivalo vilkkuu sinisenä kaksi kertaa.**
- 2 Yhdistä kuuloke toiseen puhelimeen noudattamalla sivulla 5 kohdassa Pariliitoksen muodostaminen annettuja ohjeita.**

HUOMAUTUS Kun haluat poistaa Multipoint-toiminnon käytöstä, toista vaihe 1. Merkkivalo vilkkuu kerran sinisenä merkiksi siitä, että Multipoint-toiminto on pois käytöstä.

Puhelun soittaminen

Kun aloitat puhelun, kuuloke valitsee viimeksi käytetyn puhelimen. Kun haluat soittaa toisesta puhelimesta, aloita puhelu käyttämällä sen toimintoja. Tällöin toinen puhelin muodostaa aktiivisen yhteyden kuulokkeeseen.

Puheluun vastaaminen puhuessasi toiseen puhelimeen

Ensimmäinen puhelu on lopetettava, ennen kuin toiseen voi vastata. Puhelua ei voi asettaa pitoon, kun toiseen puheluun vastataan kevytkuulokkeen kautta.

- 1 Katkaise aktiivinen puhelu painamalla kerran puhelunhallintapainiketta.**
- 2 Vastaa toiseen puhelimeen tulleeseen puheluun painamalla puhelunhallintapainiketta uudelleen.**

HUOMAUTUS Ellet halua vastata toiseen puheluun ja puhelun vastaanottavassa puhelimesta on vastaaja, puhelu ohjautuu vastaajaan.

Tuotteen tiedot

Puheaika*	Akun kesto jopa 5 tuntia
Valmiusaika*	Akku kestää jopa 175 tuntia, kun Multipoint-toiminto on POIS KÄYTÖSTÄ Akku kestää jopa 100 tuntia, kun Multipoint-toiminto on KÄYTTÖSSÄ
Latausaika	Kuulokkeen lataaminen verkkolaturilla = 3 tuntia Kuulokkeen lataaminen USB-laturilla = 3 tuntia Kuulokkeen lataaminen akkukotelossa = 3 tuntia Akkukotelon lataaminen verkkolaturilla = 3 tuntia Akkukotelon lataaminen USB-laturilla = 9 tuntia
Toimintasäde	Enintään 10 metriä
Kuulokkeen paino	8 grammaa
Akun tyyppi	Kuuloke: Litiumionipolymeeri Akkukotelo: Nikkelimetallihybridi
Säilytys- ja käyttölämpötila	10–40 C
Versio	Versio Bluetooth 2.0 + EDR (Enhanced Data Rate)
Bluetooth-profiilit	Headset Profile (HSP) -kuulokeprofiili puhelimesta puhumiseen. Handsfree Profile (HFP) -profiili puhelimesta puhumiseen ja puhelimen käyttämiseen.

*Suorituskyky voi vaihdella laitteittain.

Turvallisuuteen liittyviä tietoja on erillisissä turvallisuusohjeissa.

Takuutiedot löytyvät laitteen mukana toimitetusta Kahden vuoden takuu -takuukortista sekä osoitteesta www.plantronics.com

en

Plantronics Ltd
Wootton Bassett, UK
Tel: 0800 410014

ar

Middle East Region
تام وولع عم لآ نم دي زم ل
www.plantronics.com

cs

Czech Republic
www.plantronics.com

da

Danmark
Tel: 44 35 05 35

de

Plantronics GmbH
Hürth, Deutschland

Kundenservice:
Deutschland 0800 9323 400
Österreich 0800 242 500
Schweiz 0800 932 340

el

Για περισσότερες
πληροφορίες:
www.plantronics.com

es

Plantronics Iberia, S.L.
Madrid, España
Tel: 902 41 51 91

fi

Finland
Tel: 0800 117095

fr

Plantronics Sarl
Noisy-le-Grand
France

► N° Indigo 0 825 0 825 99

0,150 € TTC / MN

ga

Plantronics BV
Regus House
Harcourt Centre
Harcourt Road
Dublin 2
Ireland
Office: +353 (0) 1 477 3919
Service RO: 1800 551 896

he

רחאב רקב, חסונ עדימל:
www.plantronics.com

hu

További információk:
www.plantronics.com

it

Plantronics Acoustics
Italia Srl
Milano, Italia
Numero Verde: 800 950934

nl

Plantronics B.V.
Hoofddorp, Nederland
Tel: (0)800 Plantronics
0800 7526876 (NL)
00800 75268766 (BE/LUX)

no

Norge
Tel: 80011336

pl

Aby uzyskać więcej
informacji:
www.plantronics.com

pt

Portugal
Tel: 0800 84 45 17

ro

Pentru informații
www.plantronics.com

ru

Дополнительная
информация:
www.plantronics.com

sv

Sverige
Tel: 031-28 95 00

tr

Daha fazla bilgi için:
www.plantronics.com



MJ105



Plantronics, Inc.
345 Encinal
Santa Cruz, CA 95060 USA
United States
Puh: 800-544-4660
www.plantronics.com

© 2008 Plantronics, Inc. Kaikki oikeudet pidätetään. Plantronics, logon design, Plantronics Discovery ja Sound Innovation ovat Plantronics, Inc:n tavaramerkkejä tai rekisteröityjä tavaramerkkejä. Bluetooth®-sanamerkki ja logot ovat Bluetooth SIG, Inc:n omaisuutta, jota Plantronics, Inc. käyttää yhtiön luvalla. Kaikki muut tavaramerkit ovat tavaramerkkien omistajien omaisuutta.

Patentti Yhdysvalloissa 5 210 791 ja patenteja haetaan
78647-13 Rev A