

# Plantronics Explorer® 200 -sarja

Käyttöopas

## **Tervetuloa**

Onnittelumme Plantronics-kevytkuulokkeen hankinnasta. Tämä käyttöopas sisältää Plantronics Explorer® 200 -kevytkuulokkeen asennus- ja käyttöohjeet. Laitteen mukana toimitetussa Turvallisuusohjeet -kirjasessa on tärkeitä tietoja laitteen turvallisesta käytöstä. Lue kirjanen ennen laitteen asentamista tai käyttöönottoa.

## **Tekninen tuki**

Plantronicsin tekninen tuki auttaa sinua tarvittaessa. Voit tutustua usein kysyttyihin kysymyksiin, lähettää oman kysymyksesi sähköpostitse, käyttää Internet-palveluita tai keskustella suoraan Plantronicsin edustajan kanssa. Tutustu sivustoon [www.plantronics.com/support](http://www.plantronics.com/support) tai soita maakohtaiseen tukinumeroon, jonka löydät tämän käyttöoppaan takakannesta.

## **Rekisteröi hankkimasi laite**

Rekisteröi hankkimasi laite osoitteessa [www.plantronics.com/productregistration](http://www.plantronics.com/productregistration), jotta voimme auttaa sinua parhaan mahdollisen palvelun ja teknisen tuen saamisessa.

# Sisällysluettelo

Tervetuloa .....	ii
Mikä on Bluetooth®? .....	iv
Pakkauksen sisältö, laitteen ominaisuudet ja lisävarusteet .....	1
Kevytkuulokkeen lataaminen .....	2
Kevytkuulokkeen lataaminen laturilla .....	2
Kuulokkeen yhdistäminen laitteeseen .....	3
Plantronics QuickPair™ -tekniikka .....	3
Pariliitoksen muodostaminen ensimmäisen kerran .....	4
Pariliitoksen muodostaminen, jos kuuloke on ollut aiemmin pariliitoksessa toisen laitteen kanssa .....	5
Kuulokkeen säätäminen .....	6
Kevytkuulokkeen ohjaimet .....	7
Toimintasäde .....	8
Merkkivalot .....	9
Handsfree-ominaisuudet .....	10
Vianmääritys .....	11
Tuotetiedot .....	12

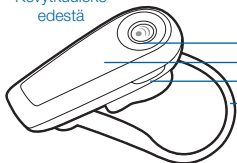
## Mikä on Bluetooth®?

Langaton Bluetooth-tekniikka mahdollistaa laitteiden välisen tiedonsiirron käyttämällä kaapelin sijasta lyhyen kantomatkan radiotaajuutta. Kaksi Bluetooth-laitetta voivat siirtää tietoja, jos Bluetooth-toiminto on otettu käyttöön kummassakin laitteessa, ne ovat toimintasäteen etäisyydellä toisistaan ja niiden välille on muodostettu pariiliitos eli nopea "kättely", jolla laitteet tunnistavat toisensa. Bluetooth-toimintasäde on enintään 10 metriä. Esteet, kuten seinät tai muut elektroniset laitteet, voivat häiritä yhteyttä tai lyhentää toimintasädettä.

**HUOMATUS** Jotta kuuluvuus olisi mahdollisimman hyvä, aseta matkapuhelin ja kuuloke samalle puolelle kehoa.

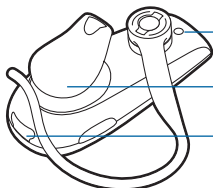
# Pakkauksen sisältö ja ominaisuudet

Kevytkuuloke  
edestä

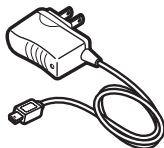


- Puhelunhallintapainike (käytössä / pois käytöstä)
- Merkkivalo
- Kuunteluvoimakkuuden säädin
- Korvasanka

Kuuloke takaa



- Mikrofoni
- Kaiutin / korvaosa
- Latauspistoke



Laturi  
100 – 240 V

---

## Plantronics Explorer® 200 -sarjan lisävarusteet\*



Lataussovitin ajoneuvoihin  
#76777-01



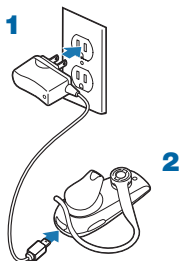
USB-kuulokelaturi  
#76016-01



Autolaturi  
#78583-01

\*Ei sisälly toimitukseen. Voit tilata lisävarusteita Plantronics-jälleenmyyjältä tai sivustosta [www.plantronics.com](http://www.plantronics.com).

# Kevytkuulokkeen lataaminen



## Kevytkuulokkeen lataaminen laturilla

Ennen kuin käytät kevytkuuloketta ensimmäisen kerran, lataa sitä vähintään 20 minuuttia. Kuulokkeen lataaminen täyteen kestää noin kaksi tuntia.

**1** Kytke verkkovirtalaturi pistorasiaan.

**2** Kytke laturiliitin kuulokkeen latausliittimeen.

Kuulokkeen lataamisen aikana merkkivalo palaa punaisena. Kun kuuloke on ladattu täyteen, merkkivalo sammuu.

**VAROITUS** Älä käytä kuuloketta, kun se on kytkettynä laturiin.

LATAUSAIKA	
2 tuntia .....	
Täysi lataus	
<hr/>	
20 minuuttia .....	
Minimilatausaika ennen ensimmäistä käyttökertaa	

# Kuulokkeen yhdistäminen laitteeseen

Pariliitos tarkoittaa sitä, että kuuloke tunnistaa puhelimen. Kuuloke on yhdistettävä ennen ensimmäistä käyttökertaa Bluetooth-puhelimen kanssa. Yleensä riittää, kun muodostat pariliitoksen kerran kuulokkeen ja puhelimen välille.

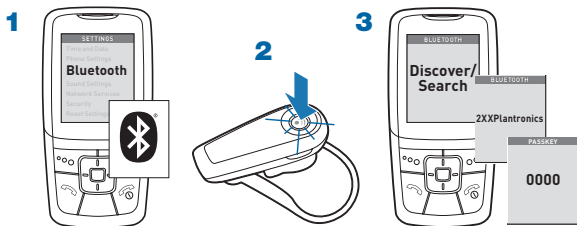
Osoitteessa [www.plantronics.com/EasyToPair](http://www.plantronics.com/EasyToPair) on esittely pariliitoksen muodostamisesta (vain englanniksi).

## Plantronics QuickPair™ -tekniikka

Uudessa kuulokkeessasi on Plantronics QuickPair -tekniikka, joka helpottaa Bluetooth-määrittystä. Kun kytket kuulokkeen virran ensimmäisen kerran, kuuloke siirtyy automaattisesti pariliitostilaan 10 minuutiksi (merkkivalo vilkkuu sinisenä ja punaisena). Kun pariliitos on muodostettu, kuulokkeen virta jää päälle ja se on valmis käytettäväksi.

Jos pariliitosta ei ole muodostettu 10 minuutin kuluessa, kuulokkeen virta katkeaa. Kun kytket kuulokkeen virran uudelleen, se siirtyy automaattisesti pariliitostilaan, kunnes pariliitos on muodostettu Bluetooth-puhelimeen.

# Pariliitoksen muodostaminen ensimmäistä kertaa



## Pariliitoksen muodostaminen ensimmäisen kerran

### 1 Ota puhelimen Bluetooth-toiminto käyttöön.

Useimmissa puhelimissa voi valita Asetukset/Työkalut > Yhteydet > Bluetooth > Käytössä. Lisätietoja on puhelimesi käyttöoppaassa.

### 2 Kytke kuulokkeen virta.

Paina puhelunhallintapainiketta, kunnes merkkivalo vilkkuu punaisena ja sinisenä. Kuuloke on nyt pariliitostilassa.

Jos merkkivalo ei vilku punaisena tai sinisenä, sulje kuuloke pitämällä puhelunhallintapainiketta alhaalla. Paina ja pidä sitten puhelunhallintapainiketta alhaalla uudelleen, kunnes merkkivalo vilkkuu punaisena tai sinisenä.

### 3 Etsi kuuloke puhelimesi komentojen avulla.

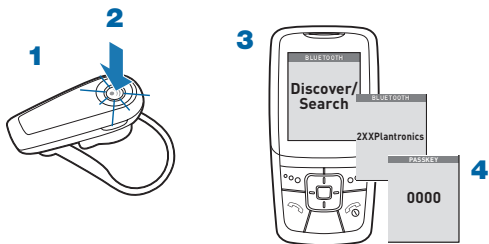
Useimmissa puhelimissa voi valita Asetukset/Työkalut > Yhteydet > Bluetooth > Etsi > 2XXPlantronics. Lisätietoja on puhelimesi käyttöoppaassa.

### Kirjoita pyydettyessä tunnusluku 0000.

Kun pariliitos on muodostettu, kuulokkeen merkkivalo vilkkuu sinisenä. Kuuloke on nyt yhdistetty ja se on käyttövalmis.



# Kuulokkeen yhdistäminen laitteeseen



**Pariliitoksen muodostaminen, jos kuuloke on ollut aiemmin pariliitoksessa toisen laitteen kanssa**

**1 Katkaise kuulokkeesta virta.**

Pidä puhelunhallintapainiketta painettuna, kunnes merkkivalo muuttuu punaiseksi ja sammuu.

**2 Kytke kuulokkeen virta.**

Paina puhelunhallintapainiketta, kunnes merkkivalo vilkkuu punaisena ja sinisenä. Kuuloke on nyt pariliitostilassa.

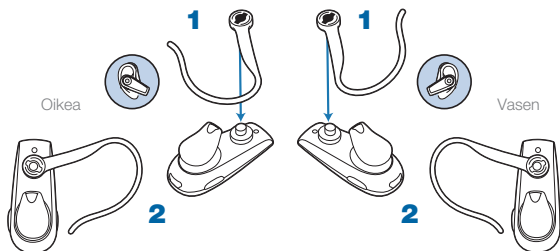
**3 Etsi kuuloke puhelimesi komentojen avulla.**

Useimmissa puhelimissa voi valita Asetukset/Työkalut > Yhteydet > Bluetooth > Etsi > 2XXPlantronics. Lisätietoja on puhelimesi käyttöoppaassa.

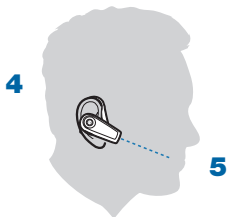
**4 Kirjoita pyydettyä tunnusluku 0000.**

Kun pariliitos on muodostettu, kuulokkeen merkkivalo vilkkuu sinisenä. Kuuloke on nyt yhdistetty ja se on käyttövalmis.

# Kuulokkeen säätäminen



- 1** Kun haluat irrottaa korvasangan, vedä korvasankaa hellävaraisesti ylöspäin pitämällä kiinni Plantronics-nimen läheltä, kunnes kuulet napsahduksen. Voit asettaa korvasangan takaisin painamalla sen varovasti takaisin paikalleen.
- 2** Aseta korvasanka päähäsi kuvan osoittamalla tavalla.
- 3** Aseta korvasanka korvan taakse.
- 4** Kierrä kuuloketta niin, että kaulitin/korvatyyny on miellyttävästi korvaa vasten.
- 5** Kohdista mikrofoni suupielen tuntumaan. Äänesi kuuluu parhaiten, kun kohdistat mikrofoniipään suupielseesi.



# Kuulokkeen ohjaimet

---

## Kuulokkeen virran kytkeminen

Pidä puhelunhallintapainiketta painettuna, kunnes merkkivalo palaa sinisenä. Kuulet nousevia merkkiäänä.

---

## Kuulokkeen virran katkaiseminen

Pidä puhelunhallintapainiketta painettuna, kunnes merkkivalo palaa punaisena. Kuulet laskevia merkkiäänä. Kun virta on katkennut, merkkivalot eivät pala.

---

## Vastaaminen

Paina puhelunhallintapainiketta lyhyesti. Kun vastaanotat puhelun, puhelin saattaa soida ennen kuuloketta. Odota, että soittoaäni kuuluu kuulokkeesta, ennen kuin vastaat painamalla puhelunhallintapainiketta.

---

## Puhelun hylkääminen

Paina puhelunhallintapainiketta 2 sekuntia.

---

## Soittaminen

Soita puhelu näppäilemällä numero puhelimesta ja painamalla lähetysohjauspainiketta. Puhelu siirtyy automaattisesti kuulokkeeseen, joten puhelunhallintapainiketta ei tarvitse painaa.

---

## Äänvoimakkuuden säätäminen

Lisää äänvoimakkuutta painamalla puhelunhallintapainiketta lyhyesti. Äänvoimakkuuden ylärajalla kuuluu kaksi merkkiäntä. Voit ottaa käyttöön alimman äänvoimakkuuden painamalla puhelunhallintapainiketta uudelleen. Äänvoimakkuuden tasoja on viisi.

**⚠VAROITUS** Älä käytä kevytkuuloketta/kuulokemikrofonia korkealla äänvoimakkuudella pitkiä aikoja. Suuri äänvoimakkuus saattaa aiheuttaa kuulovaurion. Käytä aina kohtuullista äänvoimakkuutta. Lisätietoja kuulokkeista ja kuulosta on osoitteessa [www.plantronics.com/healthandsafety](http://www.plantronics.com/healthandsafety).

---

# Kuulokkeen ohjaimet

---

Puhelun siirtäminen kevytkuulokkeesta puhelimeen	Kun puhelu on käynnissä, paina puhelunhallintapainiketta pitkään, kunnes kuulet matalan merkkiäänän.
Puhelun siirtäminen puhelimesta kevytkuulokkeeseen	Kun puhelu on käynnissä, paina puhelunhallintapainiketta pitkään, kunnes kuulet matalan merkkiäänän.

---

## Toimintasäde

Yhteys edellyttää, että kuuloke on enintään 10 metrin etäisyydellä Bluetooth-laitteesta. Kuulokkeen ja laitteen välillä olevat esteet voivat häiritä yhteyttä. Jotta kuuluvuus olisi mahdollisimman hyvä, aseta matkapuhelin ja kuuloke samalle puolelle kehoa.

Äänenlaatu heikkenee, kun siirryt toimintasäteen ulkopuolelle. Kun olet kaukana, ja yhteys on katkeamassa, kuuloke antaa korkean äänimerkin.

**HUOMAUTUS** Kuuloke yrittää muodostaa uuden yhteyden 30 sekunnin kuluttua. Jos palaat takaisin toimintasäteen sisäpuolelle, voit muodostaa yhteyden manuaalisesti painamalla puhelunhallintapainiketta.

**HUOMAUTUS** myös kuulokkeeseen liitetty laite vaikuttaa kuuluvuuden laatuun.

# Merkkivalot

Kevytkuulokkeen tila	Kuulokkeen merkkivalo
Virran kytkeminen	Sininen palaa ja vilkkuu ajoittain (siirtyy valmiustilaan)
Virran katkaiseminen	Punainen syttyy ja sammuu
Valmiustila	Sininen vilkkuu ajoittain
Akun lataaminen	Punainen palaa Merkkivalo sammuu, kun akku on latautunut täyteen ja kuulokkeen virta on katkaistuna.
Lataus vähissä	Punainen vilkkuu kolme kertaa
Pariliitostila	Vilkkuu sinisenä/punaisena
Vastaamaton puhelu	Vilkkuun purppuranvärisenä. Peruuta painamalla puhelunhallintapainiketta.
Saapuva puhelu	Sininen vilkkuu kolme kertaa, kun puhelu saapuu.

# Handsfree-ominaisuudet

Jos sekä puhelimesi että langattoman palvelun tarjoaja tukevat handsfree-toimintoa, voit käyttää seuraavia ominaisuuksia:

---

**Viimeisen numeron valitseminen uudelleen**

Voit aktivoida edellisen valitun numeron uudelleen painamalla puhelunhallintapainiketta kaksi kertaa. Kuulet kaksi merkkiääntä jokaisen kaksoispainalluksen jälkeen.

---

**Äänentunnistustoiminnon käyttäminen**

Kun kuulokkeeseen on kytketty virta, ota äänentunnistustoiminto käyttöön pitämällä puhelunhallintapainiketta painettuna kaksi sekuntia.

**HUOMAUTUS** Äänentunnistusominaisuuden on oltava käytössä puhelimessa, jotta toimintoa voi käyttää. Lisätietoja on Bluetooth-puhelimen käyttöoppaassa.

---

**Puhelun hylkääminen**

Jos haluat hylätä saapuvan puhelun, pidä puhelunhallintapainiketta painettuna kaksi sekuntia.

---

# Vianmääritys

---

Kevytkuulokkeeni ei toimi puhelimeni kanssa.

Kuuloke ei ollut pariliitostilassa, kun asetuksia valittiin matkapuhelimen valikosta. Katso sivu 5 Kuulokkeen yhdistäminen laitteeseen.

Matkapuhelimen valikossa on valittu virheellisiä asetuksia. Katso sivu 5 Kuulokkeen yhdistäminen laitteeseen.

---

En voi kirjoittaa salasanaani.

Puhelin ei löytänyt kuuloketta. Toista pariliitoksen muodostaminen sivun 5 ohjeiden mukaisesti.

Matkapuhelimen valikossa on valittu virheellisiä asetuksia. Toista pariliitoksen muodostaminen sivun 5 ohjeiden mukaisesti.

---

Soittajat eivät kuule ääntäni tai en itse kuule soittajan ääntä tai valintaääntä.

Kevytkuulokkeeseen ei ole kytketty virtaa tai kuuloketta ei ole kytketty matkapuhelimeen. Kytke kuulokkeeseen virta painamalla puhelinhallintapainiketta kahden sekunnin ajan, kunnes kuulet merkkiäänen tai merkkivalo palaa sinisenä.

Kuuloke on toimintasäteen ulkopuolella. Siirrä kuuloke lähemmäs puhelinta tai Bluetooth-laitetta.

Kuulokkeen akku on tyhjä. Lataa akku laitteen mukana toimitetulla laturilla.

Kuunteluäänen voimakkuus on liian alhainen. Lisää kuulokkeen äänenvoimakkuutta painamalla äänenvoimakkuuden säätöpainiketta ylöspäin (korvasankaa kohti).

---

## Tuotteen tiedot

Puheaika*	Jopa 8 tuntia
Valmiusaika*	Noin 9 päivää tai 218 tuntia
Latausaika	2 tuntia
Toimintasäde	Enintään Bluetooth-standardi 10 metriä
Virtavaatimukset	5V DC – 180 mA
Akun tyyppi	Litiumionipolymeeri
Säilytys- ja käyttölämpötila	50 °F – 104 °F (10 °C – 40 °C)
Versio	Bluetooth 2.0
Tukee Bluetooth-handsfree- ja -kuulokeprofileja.	

\* Akku käytössä. \*Suorituskyky voi vaihdella laitteittain.



Turvallisuuteen liittyviä tietoja on erillisissä turvallisuusohjeissa.

Takuutiedot löytyvät laitteen mukana toimitetusta Kahden vuoden takuu -takuukortista sekä osoitteesta [www.plantronics.com](http://www.plantronics.com)

**en**

Plantronics Ltd  
Wootton Bassett, UK  
Tel: 0800 410014

**ar**

Middle East Region  
تامول عملا نم ديزملا:  
[www.plantronics.com](http://www.plantronics.com)

**cs**

Czech Republic  
[www.plantronics.com](http://www.plantronics.com)

**da**

Danmark  
Tel: 44 35 05 35

**de**

Plantronics GmbH  
Hürth, Deutschland

Kundenservice:  
Deutschland 0800 9323 400  
Österreich 0800 242 500  
Schweiz 0800 932 340

**el**

Για περισσότερες  
πληροφορίες:  
[www.plantronics.com](http://www.plantronics.com)

**es**

Plantronics Iberia, S.L.  
Madrid, España  
Tel: 902 41 51 91

**fi**

Finland  
Tel: 0800 117095

**fr**

Plantronics Sarl  
Noisy-le-Grand  
France

**N° Indigo 0 825 0 825 99**  
0,150 € TTC / MN

**ga**

Plantronics BV  
Regus House  
Harcourt Centre  
Harcourt Road  
Dublin 2  
Ireland  
Office: +353 (0) 1 477 3919  
Service ROI: 1800 551 896

**he**

רתאב רקב, פסונ עדימל:  
[www.plantronics.com](http://www.plantronics.com)

**hu**

További információk:  
[www.plantronics.com](http://www.plantronics.com)

**it**

Plantronics Acoustics  
Italia Srl  
Milano, Italia  
Numero Verde: 800 950934

**nl**

Plantronics B.V.  
Hoofddorp, Nederland  
Tel: (0)0800 Plantronics  
0800 7526876 (NL)  
00800 75268766 (BE/LUX)

**no**

Norge  
Tel: 80011336

**pl**

Aby uzyskać więcej  
informacji:  
[www.plantronics.com](http://www.plantronics.com)

**pt**

Portugal  
Tel: 0800 84 45 17

**ro**

Pentru informații  
[www.plantronics.com](http://www.plantronics.com)

**ru**

Дополнительная  
информация:  
[www.plantronics.com](http://www.plantronics.com)

**sv**

Sverige  
Tel: 031-28 95 00

**tr**

Daha fazla bilgi için:  
[www.plantronics.com](http://www.plantronics.com)



Plantronics, Inc.  
345 Encinal  
Santa Cruz, CA 95060  
USA  
Tlf.: 800-544-4660  
[www.plantronics.com](http://www.plantronics.com)

© 2008 Plantronics, Inc. Kaikki oikeudet pidätetään. Plantronics, logon design, Plantronics Explorer, QuickPair ja Sound Innovation ovat Plantronics, Inc:n tavaramerkkejä tai rekisteröityjä tavaramerkkejä. Bluetooth-sanamerkki ja logo ovat Bluetooth SIG, Inc:n omaisuutta, jota Plantronics, Inc. käyttää yhtiön luvalla. Kaikki muut tavaramerkit ovat tavaramerkkien omistajien omaisuutta.

Yhdysvallat Patenteja haetaan.

78563-13 Rev A