

plantronics®

OPI LISÄÄ

Voyager™ PRO HD
Bluetooth®-kevytkuuloke

PIKAKATSAUS TOIMINTOIHIN

PUHELUPAINIKE

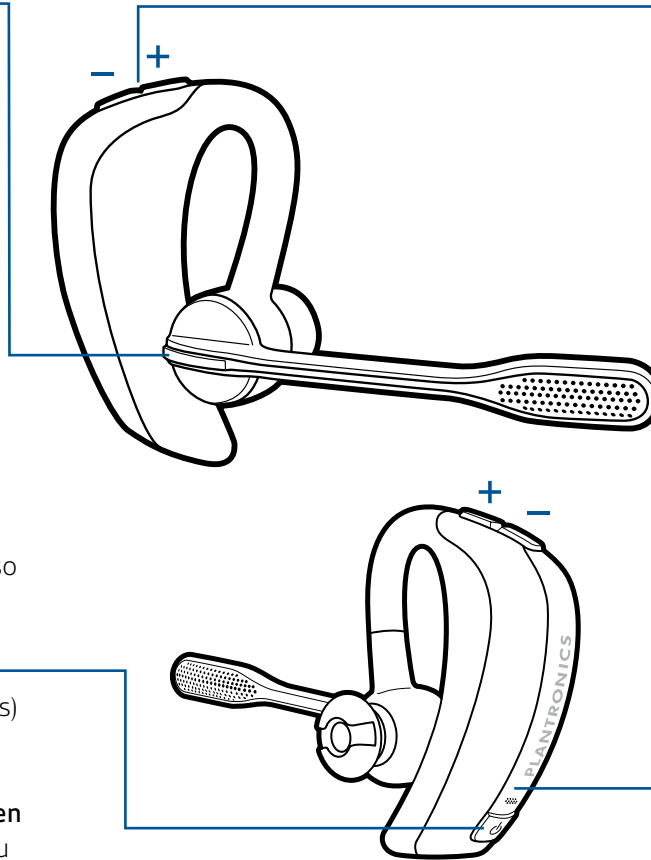
- Puheluun vastaaminen tai puhelun lopetus (1 painallus). Katso ohjeet vastaamiseen ilman painikkeen painamista kohdasta [Lisätietoja antureista](#).
- Uudelleenvalinta (2 napautusta)
- Puhelimen ääntunnistustoiminnon käynnistäminen (2 sekunnin painallus, kunnes kuulet äänimerkin)
- Bluetooth-yhteyden muodostus uudelleen (1 painallus)
- Äänen siirtäminen kuulokkeeseen/kuulokkeesta (1 sekunnin painallus puhelun aikana)
- Valitse Plantronics Vocalyst™ -ääni- ja tekstipalvelu (3 napautusta). Vocalyst-palvelu täytyy ottaa ensin käyttöön. Katso lisätiedot Vocalyst-lehtisestä.

VIRTAPAINIKE

- Päällä / pois päältä (2 sekunnin painallus)
- Akun varaustason äänihälytykset (1 napautus)
- Pariliitostilan käyttöönotto alkuasetuksen jälkeen (paina, kunnes merkkivalo vilkkuu punaisena/sinisenä)

MICRO-USB-LATAUSLIITÄNTÄ

- Verkkovirtalaturi: lataus täyteen 90 minuutissa
- Lataa täyteen ennen ensimmäistä käyttökertaa
- Paras suorituskyky täyteen ladattuna



ÄÄNENVOIMAKKUUS-/MYKISTYSPAINIKKEET

- Äänenvoimakkuuden lisäys/vähennys ([+]- tai [-]-painikkeen napautus muuttaa voimakkuutta yhden tason verran)
- Mykistys puhelun aikana: päälle/pois ([+]- ja [-]-painikkeen yhtäaikainen 1 sekunnin painallus)
- Musiikki tai ääni: tauko/toisto ([+]- ja [-]-painikkeen yhtäaikainen 1 sekunnin painallus) Katso ohjeet musiikin keskeyttämiseen ilman painikkeen painamista kohdasta [Lisätietoja antureista](#)

LCD

- Lataus (palaava punaisena)
- Akun varaus (1–6 h jäljellä = 1 punainen välähdys, vähäinen lataus = 2 punaista välähdystä, kriittinen varaus = 3 punaista välähdystä)
- Pariliitostila (merkkivalo vilkkuu punaisena/sinisenä toistuvasti)

Käytä turvallisesti! Ennen kuulokkeen käyttöönottoa, lue tärkeät turvallisuusohjeet sekä akun lataamiseen ja säädöksiin liittyvät ohjeet.

MUOKKAAMINEN

Muokkaa itsellesi sopivaksi

Osoitteessa plantronics.com/myheadset voit päivittää ja muokata kuulokettasi seuraavilla toiminnoilla:

- Äänihälytysten kieliasetukset
- Plantronics Vocalyst™ -ääni- ja tekstipalvelut (jos tuettu alueellasi)
- Plantronics-sovellukset, jotka parantavat handsfree-kokemustasi
- Anturien ottaminen käyttöön / poistaminen käytöstä
- A2DP-äänien suoratoiston ottaminen käyttöön / poistaminen käytöstä
- Julkistetut laiteohjelmistopäivitykset

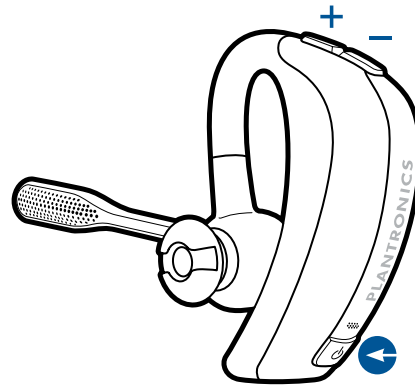


Lataa kumppanisovellus

Ilmaisen MyHeadset-sovelluksesta saa vinkkejä, ohjeita ja työkaluja Android-puhelimelle. Tee nopea lataus Android-puhelinkaupasta niin pääset alkuun.

- Yhden napautuksen pariliitos Android-laitteelle
- Tallenna muistio ja lähetä se sähköpostilla
- Lisätietoja A2DP-äänien suoratoistosta
- Vocalyst™-linkki (jos tuettu alueellasi)
- Tuotetta koskevia usein kysytyjä kysymyksiä ja käyttöopas

PUHELIMEN KYTKEMINEN



Pariliitos tarkoittaa sitä, että kuuloke tunnistaa puhelimen. Ennen kuin käytät kuuloketta ensimmäisen kerran, kuulokkeen ja Bluetooth-yhteensopivan puhelimen välille on muodostettava pariliitos.

Multipoint-tekniikan avulla kuulokkeen voi liittää pariin kahteen puhelimeen, joten voit vastata molempiin puhelimiin tuleviin puheluihin.

1. ALKUVALMISTELUT

Ensimmäinen käyttökerta pakkauksesta purkamisen jälkeen:

Kuulokkeen virran kytkeminen. Merkkivalo vilkkuu pariliitostilan merkiksi punaisena/sinisenä.

Pariliitoksen muodostaminen uuteen tai toiseen puhelimeen:

Kuulokkeen virran ollessa katkaistuna pidä virtapainiketta painettuna, kunnes merkkivalo vilkkuu punaisena/sinisenä.



2. ASETUKSET

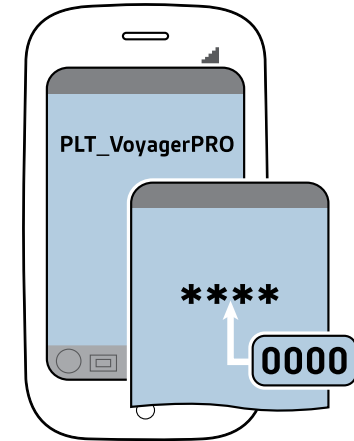
Ota Bluetooth-toiminto käyttöön puhelimesi ja lisää/etsi/löydä uusia Bluetooth-laitteita.

Eri puhelimissa on erilaiset valikot, kuten:

iPhone: Settings (Asetukset) > General (Yleiset) > Bluetooth > On (Käytössä) (aloittaa laitteiden haun)

BlackBerry®-älypuhelin: Settings/options (Asetukset/ vaihtoehdot) > Bluetooth: On (Käytössä) > Search for devices (Etsi laitteita)

Android™: Settings (Asetukset) > Wireless & networks (Langattomat ja verkot) > Bluetooth: On (Päällä) > Scan for devices (Hae laitteita)



3. YHDISTÄMINEN

Valitse "PLT_VoyagerPro" puhelimen näyttämästä Bluetooth-laitteiden luettelosta.

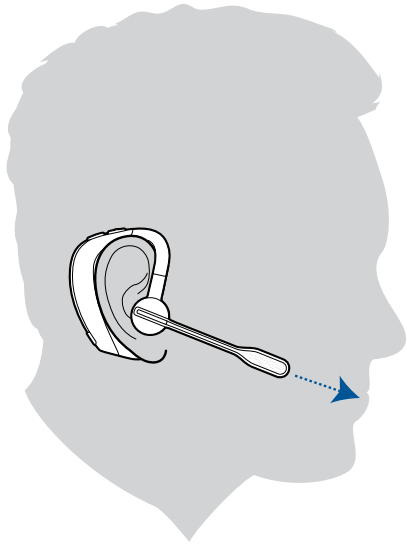
Jos puhelin kysyy tunnuslukua, näppäile neljä nollaa (0000). Näytöllä voi näkyä ****.

Jotkut puhelimet pyytävät myös vahvistamaan kuulokeyhteyden pariliitoksen muodostamisen jälkeen.

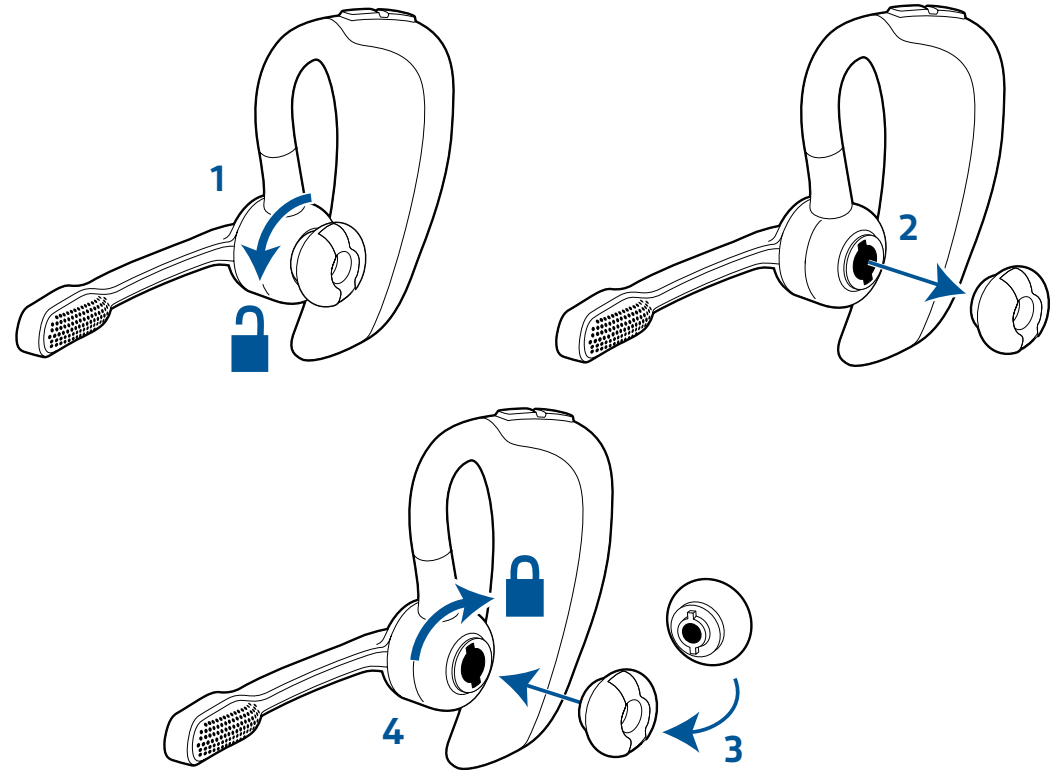
Kuulokkeen merkkivalo lakkaa vilkkumasta punaisena/sinisenä, kun puhelin on onnistuneesti liitetty/kytketty kuulokkeeseen.

Voit nyt soittaa puheluita käyttämällä puhelimen numeronäppäimistöä tai ääniohjausta.

SOPIVA ISTUVUUS



Varmista, että kuuloke istuu mukavasti, jotta ääni kuuluu selvästi ja anturien tunnistus toimii kunnolla.



Kuulokkeeseen on asennettu valmiiksi keskikokoinen korvatyyny, joka voidaan vaihtaa laitteen mukana toimitettuun pienempään tai suurempaan korvatyynyyn.

LISÄTIETOJA ANTUREISTA

Kuulokkeen Smart Sensor™ -tekniikka tunnistaa, onko kuuloke päässä ja pystyy automaattisesti suorittamaan aikaa säästäviä toimintoja.

Automaattinen puheluun vastaaminen

Kun asetat puhelun saapuessa kuulokkeen päähän, puheluun vastataan automaattisesti ja kuulet tilailmoituksen "answering call" (vastataan puheluun). Puhelupainiketta ei tarvitse painaa.

Ei vahinkosoittoja

Puhelupainike lukittuu, kun kuuloke ei ole päässäsi, joten vahinkosoittoja ei tapahdu. Lukitus poistuu, kun asetat kuulokkeen päähän.

Saapuvien puheluiden ohjaaminen

Jos kuuloke ei ole korvallasi puhelun saapuessa, puhelu ohjataan puhelimeesi, joka lienee helpommin löydettävissä.

Kun asetat kuulokkeen päähän, puhelu siirtyy kuulokkeeseen ja siihen vastataan automaattisesti. Kuulet tilailmoituksen "answering call" (vastataan puheluun).

Jos kuuloke on päässäsi puhelun saapuessa, puhelu ohjautuu kuulokkeeseen ja voit vastata puheluun painamalla puhelupainiketta.

Äänen keskeyttäminen

Voit suoratoistaa ääntä, jos puhelimesi, kannettavasi tai tablet-tietokoneesi tukee Bluetooth A2DP -stereosuoratoistoa.

Jos otat kuulokkeen päästäsi kuunnellessasi suoratoistettua ääntä, anturit keskeyttävät äänen automaattisesti. Toisto jatkuu, kun asetat kuulokkeen takaisin päähän. Jos suoratoisto on kestänyt alle 10 sekuntia, mediasoitin on käynnistettävä uudelleen manuaalisesti.

LISÄTIETOJA MULTIPOINT-OMINAISUUDESTA

Plantronics Voyager PRO HD tukee Multipoint-tekniikkaa, jonka ansiosta yhtä kuuloketta voi käyttää kahden Bluetooth-matkapuhelimen kanssa.

Kun haluat liittää kuulokkeesi toiseen puhelimeen, katso lisätietoja kohdasta [Puhelimeen yhdistäminen](#).

Puhelun soittaminen

Kun kaksi puhelinta on liitetty, kuuloke aloittaa puhelun tai valitsee uudelleen numeron siitä puhelimesta, josta edellinen puhelu soitettiin.

Kun haluat soittaa toisesta liitetystä puhelimesta, soita puhelu käyttämällä kyseisen puhelimen toimintoja. Toinen puhelin aktivoi yhteyden kuulokkeeseen.

HUOMAUTUS: Kuuloke ei voi asettaa nykyistä puhelua pitoon, kun vastaat puheluun toisesta puhelimesta.

Puheluun vastaaminen puhuessasi toiseen yhdistettyyn puhelimeen

Voit vastata toisen puhelimen puheluun lopettamalla nykyisen puhelun tai siirtämällä sen takaisin ensimmäiseen puhelimeen. Kun haluat siirtää puhelun, katso lisätietoja kohdasta [Pikakatsaus toimintoihin](#).

Jos et vastaa, toinen puhelu menee vastaajaan.

Toisen puhelimen puheluun vastaaminen puhelun aikana:

1. Ennen kuin vastaat toiseen puheluun, lopeta ensimmäinen puhelu napauttamalla puhelupainiketta
2. Vastaa saapuvaan puheluun napauttamalla puhelupainiketta uudelleen.

VINKKI: Multipoint-ominaisuuden käyttö on helpompaa, kun käytät kuulokkeen puhelupainiketta puhelimien painikkeiden sijaan.

VIHJEITÄ:

Kuuntele ilmoituksia

Kuuloke antaa automaattisesti useita tilailmoituksia:

- virta katkaistaan/kytketään
- puheaika alkaa olla vähissä
- puheluun vastataan asettamalla kuuloke korvaan
- Bluetooth-yhteys katkeaa/ muodostetaan uudelleen.

Kuulokkeen ääni-ilmoitusten oletuskielenä on amerikanenglanti. Jos haluat kuulla ääni-ilmoituksia brittienglannin-, saksan-, ranskan- tai espanjankielisenä, muokkaa kuulokkeen asetuksia. Katso lisätietoja kohdasta [Muokkaaminen](#).

Antureiden nollaaminen

Jos kuulokkeesi ei istu kunnolla korvaasi tai se unoh-
taa sijaintinsa, anturit täytyy ehkä nollata.

Liitä kuuloke laturiin ja aseta se ennen käyttöä 10 sekunniksi tasaiselle pinnalle, jota ei ole valmistettu metallista.

TEKNISET TIEDOT

Puheaika	Enintään 6 tuntia
Valmiusaika	Enintään 5 päivää
Kantomatka (toimintasäde)	Enintään 10 metriä, luokka II
Kevytkuulokkeen paino	17 grammaa
Laturin liitin	Micro-USB-kaapeli ja AC/DC 100–240 V -pistoke sekä micro-USB-liitin
Akun tyyppi	Ladattava, ei-vaihdeettava litiumionipolymeeri
Latausaika (enintään)	90 minuuttia täyteen lataukseen
Virtavaatimukset	5 V DC – 180 mA
Bluetooth-versio	Bluetooth v3.0
Bluetooth-profiilit	Advanced Audio Distribution (A2DP)-, Audio/Video Remote Control (AVRCP)-, Hands-free v1.5 (HFP)-, Headset v1.1 (HSP)-, Secure Simple Pairing (SSP) -tuki
Käyttölämpötila	0–40 °C
Säilytyslämpötila	0–40 °C
Latauslämpötila	0–40 °C

TARVITSETKO OHJEITA?

en

Plantronics Ltd
Wootton Bassett, UK
Tel: 0800 410014

ar

منطقة الشرق الأوسط
لمزيد من المعلومات:
+44 (0)1793 842443*

cs

Czech Republic
+44 (0)1793 842443*

da

Danmark
Tel: 80 88 46 10

de

Plantronics GmbH
Hürth, Deutschland
Kundenservice:
Deutschland 0800 9323 400
Österreich 0800 242 500
Schweiz 0800 932 340

el

Για περισσότερες πληροφορίες:
+44 (0)1793 842443*

es

Plantronics Iberia, S.L.
Madrid, España
Tel: 902 41 51 91

fi

Finland
Tel: 0800 117095

fr

Plantronics Sarl
Noisy-le-Grand
France
Tel: 0800 945770

ga

Plantronics BV
Regus House
Harcourt Centre
Harcourt Road
Dublin 2, Ireland
Service ROI: 1800 551 896

he

:
+44 (0)1793 842443*

hu

További információk:
+44 (0)1793 842443*

it

Plantronics Acoustics
Italia Srl, Milano, Italia
Numero Verde: 800 950934

nl

Plantronics B.V.
Hoofddorp, Nederland
NL 0800 7526876
BE 0800 39202
LUX 800 24870

no

Norge
Tel: 80011336

pl

Aby uzyskać więcej informacji:
+44 (0)1793 842443*

pt

Portugal
Tel: 0800 84 45 17

ro

Pentru informații
+44 (0)1793 842443*

ru

Дополнительная
информация:
+44 (0)1793 842443*

sv

Sverige
Tel: 0200 21 46 81

tr

Daha fazla bilgi için:
+44 (0)1793 842443*

*Tuki englanniksi

plantronics.com

TARVITSETKO OHJEITA?

Turvaohjeet:

katso erilliset turvallisuusohjeet

Lisätietoja 2 vuoden rajoitetusta takuusta:

plantronics.com/warranty

Plantronics B.V.
Scorpius 140
2132 LR Hoofddorp
Netherlands
plantronics.com

© 2012 Plantronics, Inc. Kaikki oikeudet pidätetään. Bluetooth on Bluetooth SIG, Inc:n rekisteröity tavaramerkki, jonka käyttöön Plantronicsilla on lupa. Kaikki muut tavaramerkit ovat tavaramerkkien omistajien omaisuutta. Patentit Yhdysvalloissa: 5 210 791; D612 834; D612 835; D612 840; BR D169022011; EM 001142582-001; IN 223437; Taiwan D134706, Kiina ZL200930191189.7 ja patenteja haetaan. 86166-10 (06.12)



EEE Yönetmeliğine Uygundur