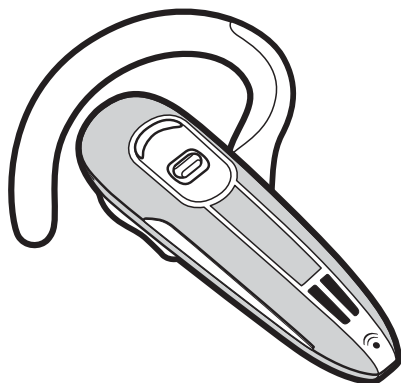




**PLANTRONICS.**  
SOUND INNOVATION™



# VOYAGER

## BLUETOOTH® HEADSET

User Guide

Benutzerhandbuch

Brugervejledning

Εγχειρίδιο χρήσης

Guía del usuario

Käyttöopas

Guide de l'utilisateur

Guida dell'utente

Gebruikershandleiding

Brukerhåndbok

دليل المستخدم

מדריך למשתמש

Instrukcja użytkownika

Manual do Utilizador

Ghid de utilizare

Руководство пользователя

Snabbstarthandbok

Användarhandbok

Kullanım Kılavuzu

VOYAGER

520

# SOMMARIO

---

Introduzione	147
Cos'è la tecnologia Bluetooth?	147
Contenuto della confezione e caratteristiche	148
Ricarica	149
Associazione	150
Regolazione corretta	152
Comandi della cuffia	153
Indicatore	155
Raggio d'azione	155
Funzioni a mani libere	156
Connettività multipoint	157
Accessori Disponibili per l'acquisto	158
Risoluzione dei problemi	159
Specifiche del prodotto	160
Assistenza tecnica	160

# INTRODUZIONE

---

Grazie per aver scelto l'auricolare Plantronics Voyager™ 520. Per ottenere il massimo da questo auricolare, si consiglia di effettuare quanto riportato di seguito:

1. Per informazioni sulla sicurezza prima dell'installazione o dell'utilizzo del prodotto, fare riferimento al documento "Importanti istruzioni sulla sicurezza", fornito separatamente.
2. Per ottenere assistenza:
  - Seguire i passaggi riportati nella sezione "Risoluzione dei problemi" a pagina 159.
  - Contattare il Centro di assistenza tecnica di Plantronics all'indirizzo [www.plantronics.com/support](http://www.plantronics.com/support).
3. Visitare il sito Web all'indirizzo [www.plantronics.com/productregistration](http://www.plantronics.com/productregistration) per registrare online il prodotto acquistato e ricevere l'assistenza e il supporto tecnico ottimali.
4. Per ulteriori informazioni, supporto o assistenza, visitare il sito Web all'indirizzo [www.plantronics.com/warranty](http://www.plantronics.com/warranty).

**NOTA:** se si è intenzionati a restituire il prodotto, innanzitutto contattare il Centro di assistenza tecnica.

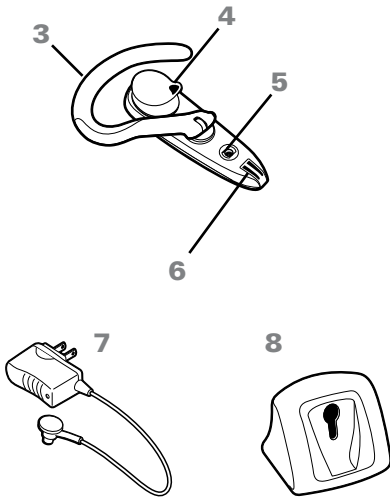
## COS'È LA TECNOLOGIA *BLUETOOTH*?

---

La tecnologia wireless *Bluetooth* consente ai dispositivi di comunicare tra loro tramite una frequenza radio a corto raggio anziché via cavo. Due dispositivi *Bluetooth* possono comunicare tra loro a condizione che su entrambi l'opzione *Bluetooth* sia attiva, che siano entrambi nel raggio d'azione e che sia stata eseguita l'associazione, ovvero una procedura di "sincronizzazione" che permette di collegare i due dispositivi.

Il raggio d'azione massimo della tecnologia *Bluetooth* è di 10 metri. Ostacoli, quali muri o altri dispositivi elettronici possono causare interferenze o limitare il raggio d'azione del dispositivo. Per ottenere le prestazioni ottimali, tenere l'auricolare e il telefono sullo stesso lato del corpo.

# CONTENUTO DELLA CONFEZIONE E CARATTERISTICHE



1. Pulsante di controllo chiamate
2. Schermo antivento
3. Supporto regolabile per l'orecchio
4. Cuscinetto auricolare
5. Microfono con cancellazione del rumore
6. Caricabatterie CA 100-240 V
7. Supporto di ricarica da scrivania

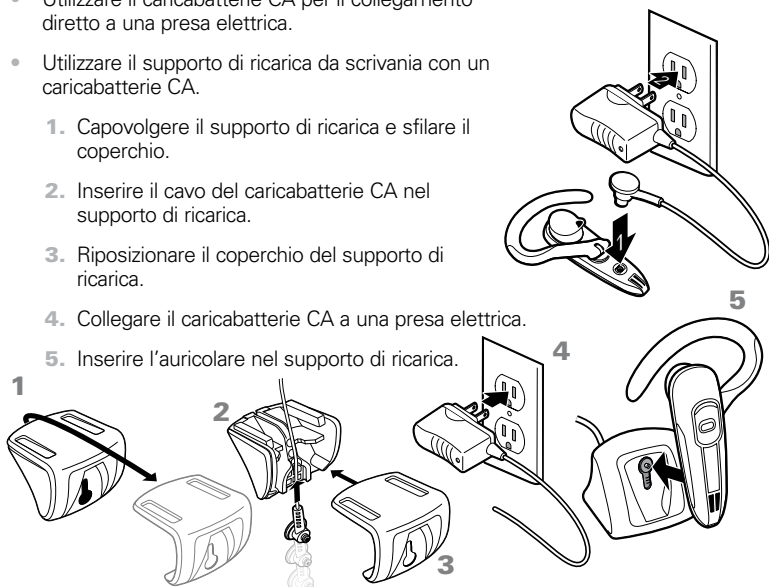
# RICARICA

Prima di utilizzare l'auricolare per la prima volta, è necessario metterlo in carica per almeno un'ora. Per ricaricare completamente l'auricolare, sono necessarie circa due ore.

Quando l'auricolare è in carica, la spia luminosa è di colore rosso. Quando l'auricolare è completamente carico, la spia luminosa si spegne.

La ricarica dell'auricolare può essere effettuata in due modi:

- Utilizzare il caricabatterie CA per il collegamento diretto a una presa elettrica.
- Utilizzare il supporto di ricarica da scrivania con un caricabatterie CA.
  1. Capovolgere il supporto di ricarica e sfilare il coperchio.
  2. Inserire il cavo del caricabatterie CA nel supporto di ricarica.
  3. Riposizionare il coperchio del supporto di ricarica.
  4. Collegare il caricabatterie CA a una presa elettrica.
  5. Inserire l'auricolare nel supporto di ricarica.



⚠ non utilizzare l'auricolare quando è collegato al caricabatterie.

## CONTROLLO DEL LIVELLO DI CARICA

Quando l'auricolare viene acceso, la spia luminosa lampeggia in rosso per mostrare il livello di carica.

Lampeggiamenti in rosso		Livello di carica della batteria
	1	Meno di 1/3 di carica
	2	Da 1/3 a 2/3 di carica
	3	Più di 2/3 di carica

## ASSOCIAZIONE

L'associazione è il processo di sincronizzazione dell'auricolare al telefono. Prima di usare l'auricolare per la prima volta, è necessario associarlo al telefono *Bluetooth*. Solitamente è necessario associare l'auricolare al telefono una sola volta.

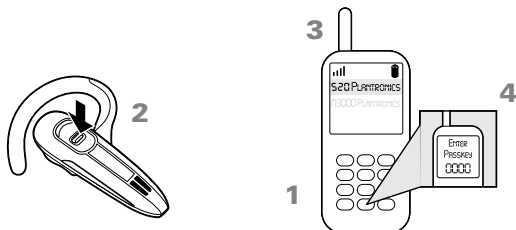
### TECNOLOGIA QUICKPAIR™

Questo auricolare si avvale della tecnologia QuickPair Plantronics per semplificare il processo di configurazione *Bluetooth*. Alla prima accensione, l'auricolare passa automaticamente alla modalità di associazione per 10 minuti. Dopo l'associazione l'auricolare si accende ed è pronto all'uso.

Se dopo 10 minuti l'associazione non avviene, l'auricolare si spegne automaticamente. Quando l'auricolare viene riacceso, passa automaticamente alla modalità di associazione finché non riesce a eseguire l'associazione a un telefono *Bluetooth*.

Per associare l'auricolare per la prima volta:

1. Attivare la funzione *Bluetooth* del telefono.



**SUGGERIMENTO:** nella maggior parte dei telefoni, selezionare Impostazioni/Strumenti > Connessioni > *Bluetooth* > Attivato. Per ulteriori informazioni, vedere la Guida dell'utente del telefono.

2. Tenere premuto il pulsante di controllo chiamate per accendere l'auricolare. (La spia luminosa lampeggia in rosso/blu per indicare che l'auricolare è attivo e in modalità di associazione).

**SUGGERIMENTO:** se la spia luminosa rossa/blu non si accende, tenere premuto il pulsante di controllo chiamate per spegnere l'auricolare, quindi premere nuovamente il pulsante di controllo chiamate fino a quando la spia luminosa rossa/blu non inizia a lampeggiare.

3. Utilizzare i comandi del telefono per individuare l'auricolare

**SUGGERIMENTO:** nella maggior parte dei telefoni, selezionare Impostazioni/Strumenti > Connessioni > *Bluetooth* > Ricerca > 520Plantronics. Per ulteriori informazioni, vedere la Guida dell'utente del telefono.

4. Quando viene richiesto il codice di accesso, immettere 0000.

Dopo l'associazione, la spia luminosa dell'auricolare lampeggia in blu. L'auricolare è ora connesso e pronto all'uso.

## ASSOCIAZIONE SUCCESSIVA

Se l'auricolare è già stato associato a un altro dispositivo oppure se si riscontrano problemi di associazione dell'auricolare, attenersi alle seguenti istruzioni:

1. Attivare la funzione *Bluetooth* del telefono.

**SUGGERIMENTO:** nella maggior parte dei telefoni, selezionare Impostazioni/Strumenti > Connessioni > *Bluetooth* > Attivato. Per ulteriori informazioni, vedere la Guida dell'utente del telefono.

2. Spegnerne l'auricolare tenendo premuto il pulsante di controllo chiamate fino a quando la spia luminosa non diventa di colore rosso e si spegne.
3. Riaccendere l'auricolare tenendo premuto il pulsante di controllo chiamate fino a quando la spia luminosa non inizia a lampeggiare in rosso/blu. L'auricolare è ora in modalità di associazione.
4. Utilizzare i comandi del telefono per individuare l'auricolare.

**SUGGERIMENTO:** nella maggior parte dei telefoni, selezionare Impostazioni/Strumenti > Connessioni > *Bluetooth* > Ricerca > 520Plantronics. Per ulteriori informazioni, vedere la Guida dell'utente del telefono.

5. Quando viene richiesto il codice di accesso, immettere 0000.

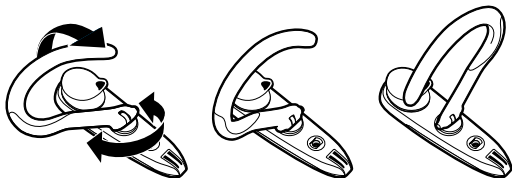
Dopo l'associazione, la spia luminosa dell'auricolare lampeggia in blu. L'auricolare è ora connesso e pronto all'uso.

## REGOLAZIONE CORRETTA

1. Sollevare il supporto per l'orecchio.
2. Ruotare il supporto verso destra per indossare l'auricolare sull'orecchio sinistro oppure ruotarlo verso sinistra per indossarlo sull'orecchio destro.

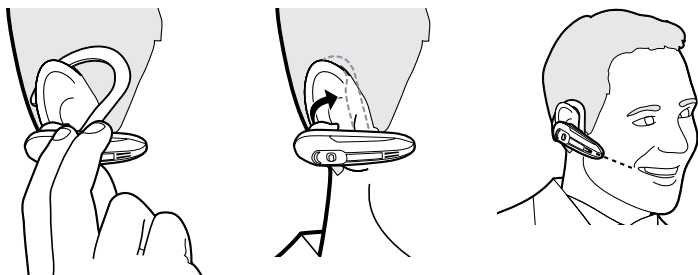
**Destra**

**Sinistra**




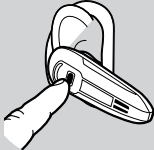

3. Posizionare il supporto dietro l'orecchio.
4. Ruotare l'auricolare in modo che l'altoparlante sia poggiato comodamente sull'orecchio.
5. Allineare il microfono all'angolo della bocca.

**SUGGERIMENTO:** il microfono rende al meglio se viene posizionato verso l'angolo della bocca.





# COMANDI DELLA CUFFIA

Azione	Istruzioni
Accendere l'auricolare	Tenere premuto il pulsante di controllo chiamate fino a quando la spia luminosa non diventa di colore blu. La spia luminosa lampeggia fino a tre volte in rosso per indicare il livello di carica della batteria. Per ulteriori informazioni, vedere "Controllo del livello di carica" a pagina 149. 
Spegnere l'auricolare	Tenere premuto il pulsante di controllo chiamate fino a quando la spia luminosa non diventa di colore rosso. Quando l'auricolare è spento, anche la spia luminosa è spenta.
Rispondere a una chiamata	Tenere premuto brevemente il pulsante di controllo chiamate. 
Rifiutare una chiamata	Premere il pulsante di controllo chiamate per 2 secondi per rifiutare una chiamata.
Terminare una chiamata	Tenere premuto brevemente il pulsante di controllo chiamate.
Effettuare una chiamata	Dopo aver composto il numero e aver premuto il tasto di invio, la chiamata viene trasferita automaticamente all'auricolare.
Regolare il volume	Premere verso l'alto il pulsante di controllo chiamate per aumentare il volume di ascolto oppure premerlo verso il basso per ridurre il volume. 

## COMANDI DELLA CUFFIA

---

Trasferire una chiamata dall'auricolare al telefono

Tenere premuto il pulsante di controllo chiamate finché non viene emesso un segnale acustico con tono basso prolungato.

Trasferire una chiamata dal telefono all'auricolare

Tenere premuto brevemente il pulsante di controllo chiamate.

### SUGGERIMENTI

- Se si indossa l'auricolare, al momento dell'accensione viene emesso un segnale acustico ascendente e al momento dello spegnimento viene emesso un segnale acustico discendente.
- Quando si riceve una chiamata, il telefono potrebbe squillare prima dell'auricolare. Prima di rispondere alla chiamata mediante il pulsante di controllo chiamate, attendere gli squilli siano udibili nell'auricolare.
- Per un uso ottimale, tenere l'auricolare e il telefono sullo stesso lato del corpo.
- Per ristabilire rapidamente la connessione al dispositivo utilizzato più di recente che si trova nel raggio d'azione, tenere premuto brevemente il pulsante di controllo chiamate.
- Per annullare una chiamata in uscita, tenere premuto brevemente il pulsante di controllo chiamate.
- Se il telefono supporta la selezione vocale, per istruzioni vedere Funzioni a mani libere a pagina 156.

## INDICATORE

Azione	Spia	Tono
Ricarica	Rosso fisso	Nessuno
Carica completa	Nessuno	Nessuno
Carica in esaurimento	Lampeggia in rosso due volte ogni 10 secondi	2 toni alti ogni 30 secondi
Associazione	Lampeggia in rosso e blu	1 tono basso
Compatibili	Lampeggia in blu	1 tono basso
Accensione	Blu fissa per 2 secondi	Toni ascendenti
Pronto	La spia blu lampeggia ogni 10 secondi	Nessuno
Chiamata persa	Lampeggia in viola ogni 10 secondi	Nessuno
Limite del raggio d'azione superato	Nessuno	1 tono alto
All'interno del raggio d'azione	Lampeggia in blu una volta	1 tono basso
Spegnimento	Rosso fisso per 4 secondi	Toni discendenti

**SUGGERIMENTO:** per reimpostare l'indicatore delle chiamate perse, premere una volta il pulsante di controllo chiamate.

## RAGGIO D'AZIONE

Per mantenere attiva una connessione, tenere l'auricolare entro 10 metri dal dispositivo *Bluetooth*. Se tra l'auricolare e il dispositivo sono presenti degli ostacoli, è possibile rilevare delle interferenze. Per ottenere le prestazioni ottimali, tenere l'auricolare e il telefono sullo stesso lato del corpo.

Più ci si allontana dal raggio d'azione ottimale, peggiore sarà la qualità dell'audio. Quando ci si allontana dal raggio d'azione e si perde la connessione, nell'auricolare viene emesso un segnale acustico con tono alto. L'auricolare tenta di riconnettersi dopo 30 secondi. Se si torna all'interno del raggio d'azione, è possibile ristabilire manualmente la connessione premendo il pulsante di controllo chiamate.

**NOTA:** la qualità dell'audio dipende anche dal tipo di dispositivo a cui è associato l'auricolare.

## FUNZIONI A MANI LIBERE

---

Se il telefono e il provider del servizio wireless supportano il funzionamento a mani libere, è possibile utilizzare le seguenti funzioni:

Azione	Istruzioni
Ripetere l'ultimo numero chiamato	Premere due volte il pulsante di controllo chiamate. A ogni pressione viene emesso un tono alto.
Selezione attivata tramite voce	Quando l'auricolare è acceso, tenere premuto il pulsante di controllo chiamate per circa due secondi finché non viene emesso un tono basso.
Rifiutare una chiamata	Quando l'auricolare squilla, tenere premuto il pulsante di controllo chiamate per circa due secondi finché non viene emesso un segnale acustico con tono basso.

**SUGGERIMENTO:** quando si rifiuta una chiamata, il chiamante passa al servizio di messaggistica vocale.

Il dispositivo Plantronics Voyager 520 supporta la tecnologia multipoint, che consente di passare da un dispositivo audio *Bluetooth* a un altro. In questo modo è possibile utilizzare un auricolare con due telefoni differenti.

## **ASSOCIAZIONE DI UN ALTRO DISPOSITIVO *BLUETOOTH***

Ripetere i passaggi precedentemente illustrati per eseguire l'associazione con il nuovo dispositivo. Per istruzioni, vedere "Associazione successiva" a pagina 151.

## **AVVIO DI UNA CHIAMATA**

L'auricolare avvia una chiamata sul dispositivo utilizzato più di recente. Per utilizzare il secondo telefono, avviare la chiamata tramite i controlli del secondo telefono. Il secondo telefono stabilisce una connessione all'auricolare.

## **RISPOSTA A UNA CHIAMATA**

Quando si riceve una chiamata su uno dei telefoni, nell'auricolare si sentono gli squilli.

- Per rispondere a una chiamata, premere il pulsante di controllo chiamate.

## **RISPOSTA A UNA CHIAMATA MENTRE SI UTILIZZA L'ALTRO DISPOSITIVO**

Per rispondere alla seconda chiamata, è necessario terminare la prima. Non è possibile mettere in attesa una chiamata mentre si è impegnati in un'altra conversazione sull'auricolare.

- Premere il pulsante di controllo chiamate una volta per terminare la chiamata corrente, quindi premerlo nuovamente per rispondere alla nuova chiamata sull'altro telefono.
- Attendere il segnale acustico, quindi rispondere alla seconda chiamata premendo nuovamente il pulsante di controllo chiamate.

Se si sceglie di non rispondere alla seconda chiamata ed è attiva la funzione di segreteria sul secondo dispositivo, la chiamata viene trasferita alla segreteria.

## ACCESSORI DISPONIBIL PER L'ACQUISTO

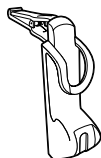
---



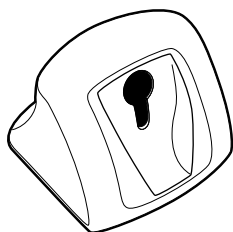
**Caricabatterie dati per tavolo  
modello #69519-05**



**Caricabatterie per auto  
modello #69520-05**



**Supporto per cruscotto  
modello #72323-05**



**Caricabatterie dati per tavolo  
modello #772321-01**

Per ordinare ricambi e accessori, contattare il proprio rivenditore Plantronics o visitare il sito Web all'indirizzo [www.plantronics.com](http://www.plantronics.com).

# RISOLUZIONE DEI PROBLEMI

<b>Problema</b>	<b>Soluzione</b>
L'auricolare non funziona con il telefono.	Assicurarsi che l'auricolare sia completamente carico. Assicurarsi che l'auricolare sia associato al telefono che si sta tentando di utilizzando. L'auricolare non era in modalità di associazione durante le selezioni nel menu del cellulare. Vedere "Associazione" a pagina 150. Sono state effettuate selezioni non corrette nel menu del cellulare. Vedere "Associazione" a pagina 150.
Il telefono non ha individuato l'auricolare.	Spegnere e riaccendere il telefono e l'auricolare, quindi ripetere il processo di associazione descritto a pagina 150.
Non è possibile immettere la password.	Spegnere e riaccendere il telefono e l'auricolare, quindi ripetere il processo di associazione descritto a pagina 150.
Mancata ricezione del chiamante o del segnale di composizione.	L'auricolare è spento. Premere il pulsante di controllo chiamate per circa 2 secondi fino a sentire un segnale acustico o finché la spia luminosa non diventa di colore blu. L'auricolare è fuori portata. Avvicinare l'auricolare al telefono o al dispositivo <i>Bluetooth</i> . La batteria dell'auricolare è esaurita. Caricare la batteria. Vedere "Ricarica" a pagina 149. Il volume di ascolto è troppo basso. Premere verso l'alto il pulsante di controllo chiamate per aumentare il livello del volume percepito dell'auricolare.

## SPECIFICHE DEL PRODOTTO

Autonomia di conversazione*	la batteria consente un massimo di 8 ore di conversazione
Durata in standby*	la batteria consente un massimo di 180 ore in standby
Tempo di ricarica	2 ore per una ricarica completa
Raggio d'azione	fino a 10 metri
Peso dell'auricolare	16 grammi

### Requisiti di alimentazione

Tipo di batteria	Polimeri di ioni di litio
Temperatura di conservazione/utilizzo	da 10° a 40° C
Versione	<i>Bluetooth 2.0</i>
Profili <i>Bluetooth</i> :	<p>Profilo auricolare (Headset Profile - HSP) per parlare al telefono.</p> <p>Profilo a mani libere (Hands-free Profile - HFP) per parlare e utilizzare il telefono.</p>

\*Le prestazioni possono variare a seconda del dispositivo. Con un tempo medio di conversazione di 1,5 ore al giorno, l'auricolare può durare fino a quattro giorni senza ricarica.

## ASSISTENZA TECNICA

Il Centro di assistenza tecnica di Plantronics è sempre a disposizione dei clienti. Visitare il sito Web Plantronics all'indirizzo [www.plantronics.com/support](http://www.plantronics.com/support). Per informazioni di accessibilità è inoltre possibile chiamare il Centro di assistenza tecnica: 800 950 934.





**PLANTRONICS**  
SOUND INNOVATION

Plantronics Inc  
345 Encinal Street  
Santa Cruz, CA 95060 USA  
Tel: (800) 544-4660

Plantronics Acoustics Italia Srl  
Milano, Italia  
Numero Verde: 800 950934

[www.plantronics.com](http://www.plantronics.com)

© 2007 Plantronics, Inc. All rights reserved. Plantronics, the logo design, Plantronics Voyager, QuickPair and Sound Innovation are trademarks or registered trademarks of Plantronics, Inc. The *Bluetooth*® word mark and logos are owned by the *Bluetooth* SIG, Inc. and any use of such marks by Plantronics, Inc. is under licence.

Patents U.S. 5,210,791 and Patents Pending

76502-03 (06-07)