



**Plantronics Explorer® seria 380/390**  
**Instrukcja użytkowania**

## **Witamy!**

Gratulujemy zakupu słuchawki firmy Plantronics. Instrukcja użytkownika zawiera instrukcje dotyczące konfiguracji i użytkowania słuchawki nagłownej Plantronics Explorer® serii 380/390. Przed zainstalowaniem lub rozpoczęciem korzystania z urządzenia należy zapoznać się z zasadami bezpieczeństwa, informacjami dotyczącymi ładowania, baterii i akumulatorów oraz informacjami prawnymi znajdującymi się w osobnej broszurze.

## **Uzyskiwanie pomocy**

Centrum pomocy technicznej Plantronics służy pomocą. Umożliwia znalezienie odpowiedzi na często zadawane pytania, zadanie pytania pocztą elektroniczną, uzyskanie pomocy przez Internet lub bezpośrednią rozmowę z przedstawicielem. Proszę odwiedzić stronę [www.plantronics.com/support](http://www.plantronics.com/support) lub zadzwonić pod numer pomocy technicznej w danym kraju podany na końcu niniejszej instrukcji użytkownika.

## **Rejestracja produktu**

Odwiedź stronę internetową [www.plantronics.com/productregistration](http://www.plantronics.com/productregistration) i zarejestruj produkt online, aby uzyskać najwyższy poziom obsługi i wsparcia technicznego.

# Spis treści

Witamy .....	ii
Co to jest technologia Bluetooth®? .....	iv
Zawartość opakowania, funkcje i akcesoria .....	1
Ładowanie słuchawki .....	2
Ładowanie słuchawki za pomocą ładowarki sieciowej .....	2
Parowanie słuchawki .....	3
Technologia QuickPair™ firmy Plantronics .....	3
Pierwsze parowanie telefonu ze słuchawką .....	4
Parowanie słuchawki sparowanej wcześniej z innym urządzeniem .....	5
Dopasowywanie .....	6
Przyciski sterowania funkcjami słuchawek .....	7
Zasięg .....	8
Korzystanie z kilku telefonów Bluetooth jednocześnie .....	8
Uruchamianie trybu odkrywania, gdy słuchawka była już wcześniej sparowana .....	8
Inicjowanie rozmowy .....	8
Odbieranie rozmowy w jednym telefonie podczas rozmowy przez drugi telefon .....	8
Świejące wskaźniki stanu .....	10
Funkcje zestawu głośnomówiącego .....	11
Rozwiązywanie problemów .....	12
Dane techniczne produktu .....	13

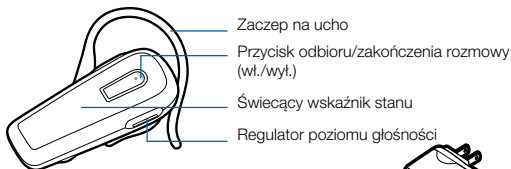
## Co to jest technologia Bluetooth®?

Bezprzewodowa technologia Bluetooth umożliwia komunikowanie się urządzeń za pomocą fal radiowych o krótkim zasięgu, bez użycia przewodów. Dowolne dwa urządzenia wykorzystujące technologię Bluetooth mogą się komunikować pod warunkiem, że obydwa urządzenia: mają włączoną funkcję Bluetooth, znajdują się w zasięgu fal radiowych oraz zostały sparowane – przeszły szybki proces wymiany potwierdzeń umożliwiający nawiązanie między nimi połączenia. Zasięg funkcji Bluetooth wynosi maksymalnie 10 metrów. Obiekty stanowiące przeszkodę dla fal, takie jak ściany czy inne urządzenia elektroniczne, mogą powodować zakłócenia w pracy urządzenia lub zmniejszyć jego efektywny zasięg.

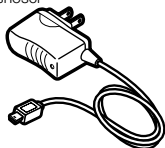
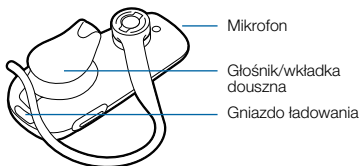
**UWAGA** Aby zapewnić optymalne działanie, umieść telefon po tej samej stronie ciała, co słuchawkę.

# Zawartość opakowania i opis

## Przód słuchawki



## Tył słuchawki



Ładowarka sieciowa  
100–240 V

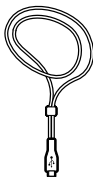
## Akcesoria do Plantronics Explorer® serii 380/390\*



Ładowarka samochodowa  
#76777-01



Ładowarka samochodowa  
#78583-01



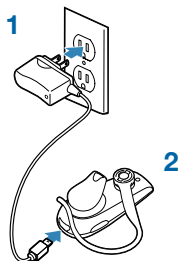
Smycz USB  
#74948-01





Ładowarka USB  
#76016-01

\* Mogą nie być dostępne dla wszystkich modeli. Aby zamówić, skontaktuj się z dostawcą produktów Plantronics lub odwiedź stronę internetową [www.plantronics.com](http://www.plantronics.com)

# Ładowanie słuchawki



## CZAS ŁADOWANIA

2 godziny .....	
Pełne naładowanie	
20 minut .....	
Minimalne naładowanie przed pierwszym użyciem	

### Ładowanie słuchawki za pomocą ładowarki sieciowej

Przed pierwszym użyciem słuchawkę należy ładować przez co najmniej 20 minut. Pełne naładowanie zajmuje około 2 godzin.

**1 Podłącz ładowarkę sieciową do gniazdka elektrycznego.**

**2 Podłącz kabel ładowarki do gniazda ładowania słuchawki.**

Podczas ładowania akumulatorów słuchawki wskaźnik stanu świeci się na czerwono. Wskaźnik zgaśnie po ukończeniu procesu pełnego ładowania.

Nie należy korzystać ze słuchawki, gdy jest ona podłączona do ładowarki.

**UWAGA** Nigdy nie ładować słuchawki, jeśli temperatura otoczenia jest niższa niż 0 °C lub wyższa niż 40 °C – na przykład w pojeździe mechanicznym pozostawionym bez nadzoru. Nie należy ładować słuchawki bez nadzoru.

# Parowanie słuchawki

Parowanie to proces nawiązywania połączenia między słuchawką i telefonem. Przed rozpoczęciem używania słuchawki należy ją sparować z telefonem Bluetooth. Zwykle parowanie słuchawki i telefonu wykonuje się tylko raz.

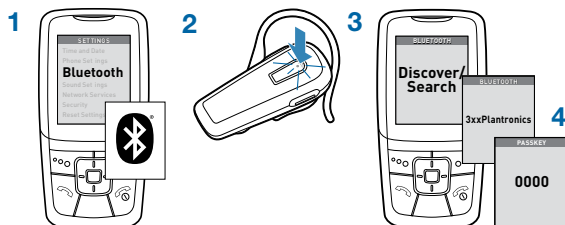
Aby zapoznać się z procesem parowania urządzeń, odwiedź stronę [www.plantronics.com/EasyToPair](http://www.plantronics.com/EasyToPair) (strona dostępna wyłącznie w języku angielskim).

## Technologia QuickPair™ firmy Plantronics

Słuchawka wykorzystuje technologię QuickPair firmy Plantronics ułatwiającej proces konfiguracji funkcji Bluetooth. Pierwsze włączenie słuchawki powoduje automatycznie przejście urządzenia w trwający 10 minut tryb parowania (wskaźnik stanu zacznie migać na czerwono i niebiesko). Jeśli parowanie powiodło się, słuchawka pozostanie włączona i gotowa do użycia.

Jeśli po 10 minutach parowanie zakończy się niepowodzeniem, słuchawka się wyłączy. Ponowne uruchomienie urządzenia spowoduje automatyczne przejście w tryb parowania, który zostanie zakończony dopiero po prawidłowym sparowaniu z telefonem Bluetooth.

# Parowanie słuchawki po raz pierwszy



## Pierwsze parowanie telefonu ze słuchawką

### 1 Włącz funkcję Bluetooth w telefonie.

W przypadku większości telefonów należy wybrać kolejno opcje Settings/Tools (Ustawienia/Narzędzia) > Connections (Połączenia) > Bluetooth > On (Włącz). Więcej informacji na ten temat można znaleźć w instrukcji użytkownika telefonu.

### 2 Włącz słuchawkę.

Naciśnij i przytrzymaj przycisk odbioru/zakończenia rozmowy do momentu, gdy wskaźnik zaświeci na czerwono i niebiesko. Słuchawka działa teraz w trybie parowania.

Jeśli wskaźnik stanu nie miga na czerwono/niebiesko, należy nacisnąć i przytrzymać przycisk odbioru/zakończenia rozmowy w celu wyłączenia słuchawki. Następnie ponownie nacisnąć i przytrzymać ten przycisk aż do momentu, gdy wskaźnik zacznie migać.

### 3 Skorzystaj z instrukcji wyświetlonych w telefonie, aby wykryć słuchawkę.

W przypadku większości telefonów należy wybrać kolejno opcje Settings/Tools (Ustawienia/Narzędzia) > Connections (Połączenia) > Bluetooth > Search (Wyszukaj) > 3xxPlantronics. Więcej informacji na ten temat można znaleźć w instrukcji użytkownika telefonu.

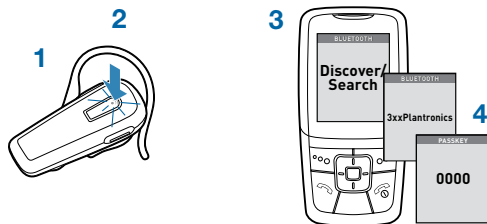
### 4 Jeśli urządzenie zażąda podania kodu PIN lub kodu dostępu, wprowadź 0000.

Jeśli proces parowania powiódł się, wskaźnik stanu na słuchawce zacznie migać na niebiesko. Słuchawka nawiązała połączenie i jest gotowa do użycia.

(Patrz uwaga na stronie 5.)



# Parowanie słuchawki



## Parowanie słuchawki sparowanej wcześniej z innym urządzeniem

### **1 Wyłącz słuchawkę.**

Naciśnij i przytrzymaj przycisk odbioru/zakończenia rozmowy, aż wskaźnik zapali się na czerwono, a następnie zgaśnie.

### **2 Włącz słuchawkę.**

Naciśnij i przytrzymaj przycisk odbioru/zakończenia rozmowy, aż wskaźnik będzie migał na czerwono i niebiesko. Słuchawka działa teraz w trybie parowania.

### **3 Skorzystaj z instrukcji wyświetlonych w telefonie, aby wykryć słuchawkę.**

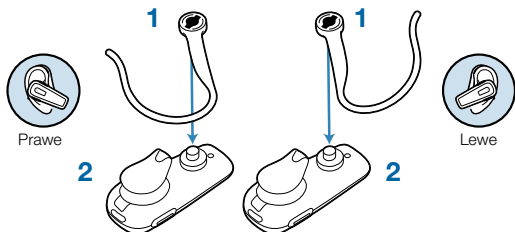
W przypadku większości telefonów należy wybrać kolejno opcje Settings/Tools (Ustawienia/Narzędzia) > Connections (Połączenia) > Bluetooth > Search (Wyszukaj) > 3xxPlantronics. Więcej informacji na ten temat można znaleźć w instrukcji użytkownika telefonu.

### **4 Jeśli urządzenie zażąda podania kodu PIN lub kodu dostępu, wprowadź 0000.**

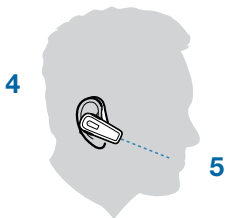
Jeśli proces parowania powiódł się, wskaźnik stanu na słuchawce zacznie migać na niebiesko. Słuchawka nawiązała połączenie i jest gotowa do użycia.

**UWAGA** Słuchawka jest wyposażona w mechanizm SSP (Secure Simple Pairing — Bezpieczne, proste parowanie). Jeśli telefon obsługuje mechanizm SSP, nie musisz postępować zgodnie z instrukcjami z punktu 4; zamiast tego na telefonie zostanie wyświetlony komunikat powiadamiający o pomyślnie zakończonym procesie parowania.

# Dopasowywanie



- 1** Aby odłączyć zacpek na ucho, delikatnie pociągnij za niego w pobliżu napisu Plantronics, aż usłyszysz odgłos rozłączenia. Zmień jego ułożenie i delikatnie zatrzaśnij go z powrotem na swoje miejsce.
- 2** Ułóż zacpek na ucho w sposób pokazany powyżej.
- 3** Umieść zacpek za uchem.
- 4** Obracaj słuchawkę tak, aby umieścić wkładkę głośnik/douszną w uchu w najwygodniejszej pozycji.
- 5** Skieruj mikrofon w stronę kącika ust.  
Najlepszą słyszalność uzyskuje się poprzez skierowanie mikrofonu urządzenia w stronę kącika ust.



# Przyciski sterowania funkcjami słuchawki

---

**Włączanie słuchawki** Naciśnij i przytrzymaj przycisk odbioru/zakończenia rozmowy, aż wskaźnik zacznie świecić na niebiesko. Usłyszysz narastające tony.

---

**Wylączenie słuchawki** Naciśnij i przytrzymaj przycisk odbioru/zakończenia rozmowy, aż wskaźnik zacznie świecić na czerwono. Usłyszysz cichnące tony. Po wylączeniu słuchawki wskaźnik stanu jest zgaszony.

---

**Odbieranie rozmowy** Naciśnij przycisk odbioru/zakończenia rozmowy. W przypadku połączenia przychodzącego sygnał dzwonka może pojawić się najpierw w telefonie, a dopiero potem w słuchawce. Poczekaj na sygnał dzwonka w słuchawce i dopiero wtedy odbierz połączenie za pomocą przycisku odbioru/zakończenia rozmowy.

---

**Odrzucanie rozmowy** Gdy usłyszysz sygnał przychodzącego połączenia, naciśnij i przytrzymaj przycisk odbioru/zakończenia rozmowy, aż usłyszysz długi, niski ton.

---

**Rozpoczynanie rozmowy** Wybierz numer i naciśnij przycisk wyboru połączenia w telefonie, a rozmowa zostanie automatycznie skierowana do słuchawki. Nie ma potrzeby naciskania przycisku odbioru/zakończenia rozmowy.

---

**Regulacja głośności** Naciśnij przycisk głośności, aby ją zwiększyć. Po osiągnięciu górnego zakresu regulacji usłyszysz dwa tony. Kolejne naciśnięcie spowoduje ustawienie najniższego poziomu głośności. (Istnieje pięć poziomów głośności.)

**⚠OSTRZEŻENIE:** Nie należy korzystać ze słuchawek/słuchawek nagłownych ustawionych na dużą głośność przez dłuższy czas. Słuchanie głośnego dźwięku grozi utratą słuchu. Należy zawsze wybierać umiarkowane ustawienia głośności. Więcej informacji o słuchawkach i ochronie słuchu można znaleźć pod adresem [www.plantronics.com/healthandsafety](http://www.plantronics.com/healthandsafety).

---

# Przyciski sterowania funkcjami słuchawki

Kierowanie rozmowy ze słuchawki do telefonu	Podczas trwania rozmowy naciśnij i przytrzymaj przycisk odbioru/zakończenia rozmowy, aż usłyszysz pojedynczy długi, niski ton.
Kierowanie rozmowy z telefonu do słuchawki	Podczas trwania rozmowy naciśnij i przytrzymaj przycisk odbioru/zakończenia rozmowy, aż usłyszysz pojedynczy krótki, niski ton.
Sprawdź poziom naładowania akumulatora	Gdy słuchawka jest włączona (ale nie trwa rozmowa) naciśnij i przytrzymaj przycisk odbioru/zakończenia rozmowy oraz przyciski regulacji głośności. Wskaźnik stanu będzie zamiga raz na czerwono w przypadku pełnego naładowania akumulatora, dwa razy w przypadku naładowania w $\frac{2}{3}$ lub 3 razy w przypadku naładowania w $\frac{1}{3}$ .
Włącz lub wyłącz funkcję Multipoint (dostępna tylko dla modeli serii Explorer 390)	Gdy słuchawka jest wyłączona, naciśnij i przytrzymaj przycisk odbioru/zakończenia rozmowy i przyciski regulacji głośności. Wskaźnik stanu zamiga 2 razy na niebiesko po włączeniu funkcji Multipoint i 1 raz po jej wyłączeniu.
Twardy reset	Gdy słuchawka jest włączona (ale nie trwa rozmowa) naciśnij i przytrzymaj przycisk odbioru/zakończenia rozmowy podczas podłączania słuchawki do dowolnego akcesorium do ładowania.

## Zasięg

W celu zachowania połączenia słuchawka powinna znajdować się w odległości nie większej niż 10 metrów od urządzenia Bluetooth. Przeszkody znajdujące się pomiędzy słuchawką a urządzeniem mogą powodować zakłócenia. Aby zapewnić optymalne działanie, umieść telefon po tej samej stronie ciała, co słuchawkę.

Wychodzenie z zasięgu powoduje stopniowe pogorszenie jakości dźwięku. W momencie wyjścia z pola zasięgu i zagrożenia zerwania połączenia w słuchawce słychać wysoki ton.

**UWAGA:** Przez 30 sekund słuchawka wykonuje próby ponownego nawiązania połączenia. W przypadku powrotu do pola zasięgu po czasie dłuższym niż 30 sekund, połączenie należy nawiązać ręcznie za pomocą przycisku odbioru/zakończenia rozmowy.

**UWAGA:** Jakość dźwięku jest uzależniona także od urządzenia, z którym sparowano słuchawkę.

# Korzystanie z kilku telefonów Bluetooth jednocześnie

[tylko modele serii Explorer 390]

Słuchawka Plantronics Explorer 390 obsługuje funkcję Multipoint umożliwiającą używanie jednej słuchawki z dwoma różnymi telefonami komórkowymi Bluetooth.

Uruchamianie trybu parowania, gdy słuchawka była już wcześniej sparowana

**Gdy słuchawka jest wyłączona, naciśnij i przytrzymaj przycisk odbioru/zakończenia rozmowy przez 4 sekund.**

Wskaźnik stanu zamiga 2 razy na niebiesko. Usłyszysz krótki niski ton. Postępuj zgodnie z instrukcjami w punktach 1, 3 i 4 w rozdziale „Parowanie słuchawki” na stronie 4, aby sparować słuchawkę z drugim telefonem. Jeśli słuchawka nie zostanie sparowana w ciągu 2 minut, słuchawka automatycznie wyjdzie z trybu parowania.

Inicjowanie rozmowy

Słuchawka inicjuje połączenie za pośrednictwem ostatnio użytego telefonu. Aby skorzystać z drugiego sparowanego telefonu, rozpocznij w nim rozmowę przy użyciu jego przycisków sterowania. Drugi telefon nawiąże aktywne połączenie ze słuchawką.

Odbieranie rozmowy w jednym telefonie podczas rozmowy przez drugi telefon

Aby odebrać drugie połączenie, należy zakończyć pierwsze. Nie można wstrzymać jednego połączenia, aby odebrać połączenie w innym telefonie.

- 1 Naciśnij przycisk odbioru/zakończenia rozmowy, aby zakończyć bieżącą rozmowę.**
- 2 Odbierz drugie połączenie za pomocą telefonu.**
- 3 Gdy rozmowa jest w toku, przekieruj rozmowę z telefonu do słuchawki poprzez naciśnięcie i przytrzymanie przez 2 sekundy przycisku odbioru/zakończenia rozmowy na słuchawce.**  
Przed przekierowaniem rozmowy usłyszysz krótki niski ton.

**UWAGA:** Można też zignorować drugie połączenie, a jeśli w drugim telefonie jest włączona poczta głosowa, drugie połączenie zostanie do niej skierowane.

## Świecące wskaźniki stanu

Stan słuchawki	Wskaźnik stanu
Włączanie	Świeci ciągly niebieski, po czym z rzadka miga w trybie czuwania.
Wyłączanie	Zapala się na czerwono i gaśnie.
Tryb czuwania	Miga z rzadka na niebiesko.
Ładowanie akumulatora	Świeci na czerwono. Wskaźnik wyłącza się, gdy akumulator jest w pełni naładowany, a słuchawka jest wyłączona.
Niski poziom naładowania akumulatora	Miga 3 razy na czerwono.
Tryb parowania	Miga na przemian na niebiesko i czerwono podczas parowania, a następnie na niebiesko, jeśli parowanie się powiodło.
Rozmowa nieodebrana	Miga 3 razy na fioletowo. Naciśnij przycisk odbioru/zakończenia rozmowy jeden raz, aby wyłączyć świecący wskaźnik.
Połączenie przychodzące	Miga 3 razy na niebiesko podczas połączenia przychodzącego.

# Funkcje zestawu głośnomówiącego

Jeśli telefon oraz dostawca usług bezprzewodowych obsługują funkcję zestawu głośnomówiącego, dostępne są poniższe opcje:

---

## Ponowne wybranie ostatniego numeru

Aby włączyć ponowne wybieranie ostatniego numeru, dotknij dwukrotnie przycisku odbioru/zakończenia rozmowy. Po każdym dwukrotnym dotknięciu przycisku usłyszysz podwójny ton.

---

## Wybieranie głosowe

Przy włączonej słuchawce naciśnij przycisk odbioru/zakończenia rozmowy i przytrzymaj go przez 2 sekundy, aby włączyć wybieranie głosowe.

**UWAGA** Z wybierania głosowego można korzystać pod warunkiem, że ta funkcja jest włączona w telefonie. Więcej informacji znajdziesz w instrukcji obsługi telefonu komórkowego Bluetooth.

---

## Odrzucanie rozmowy

W przypadku połączenia przychodzącego, naciśnij przycisk odbioru/zakończenia rozmowy i przytrzymaj go przez 2 sekundy, aby odrzucić połączenie. Po odrzuceniu połączenia rozmowy usłyszysz pojedynczy niski ton.

---

## Rozwiązywanie problemów

---

Słuchawka nie współpracuje z telefonem.

Słuchawka nie była w trybie parowania podczas wybierania opcji w menu telefonu. Patrz strona 5 „Parowanie słuchawki”.

Wybrano nieprawidłową opcję w telefonie komórkowym. Patrz strona 5 „Parowanie słuchawki”.

---

Nie został wprowadzony kod PIN / kod dostępu.

Telefon może obsługiwać mechanizm Secure Simple Pairing i nie wymagać wprowadzenia kodu PIN.

Telefon nie wykrył słuchawki. Powtórz parowanie zgodnie z opisem na stronie 5.

Wybrano nieprawidłową opcję w telefonie komórkowym. Powtórz parowanie zgodnie z opisem na stronie 5.

---

Rozmówcy mnie nie słyszą lub nie słychać rozmówcy / sygnału wybierania.

Słuchawka nie jest włączona lub nie jest podłączona do telefonu komórkowego. Naciśnij przycisk odbioru/zakończenia rozmowy i przytrzymaj go przez 2 sekundy, dopóki nie usłyszysz sygnału dźwiękowego i wskaźnik stanu nie zaświeci na niebiesko, co oznacza, że słuchawka została włączona.

Słuchawka jest poza zasięgiem. Podejdź ze słuchawką bliżej urządzenia Bluetooth lub telefonu.

Akumulator słuchawki jest rozładowany. Naładuj akumulator przy użyciu dostarczonego w komplecie zasilacza sieciowego.

Głośność słuchawki jest zbyt niska. Naciśnij przycisk zwiększania głośności (w stronę zaczepu na ucho), aby dźwięk w słuchawce był głośniejszy.

---

Słuchawka nie ładuje się

Temperatura otoczenia słuchawki prawdopodobnie jest zbyt niska lub zbyt wysoka. Przenieś słuchawkę w miejsce, w którym panuje temperatura pomiędzy 0 °C i 40 °C.

---



## Dane techniczne produktu

Czas rozmów*	Do 7 godzin, w zależności od sparowanych urządzeń
Czas oczekiwania*	Okolo 8 dni lub 192 godzin
Czas ładowania	2 godziny
Zasięg	Do 10 m, standard Bluetooth
Zasilanie	Prąd stały 5 V – 180 mA
Rodzaj akumulatora	Polimerowy litowo-jonowy (wbudowany, niewymienny)
Produkt można używać, ładować i przechowywać w temperaturze	od 0 °C do 40 °C
Wersja	Bluetooth 2.1 EDR z mechanizmem Secure Simple Pairing
Obsługuje profile Bluetooth Hands-Free (głośnomówiący) i Bluetooth Headset (zestaw słuchawkowy).	

\* Przy korzystaniu z akumulatora. Zależy od rodzaju sparowanych urządzeń i liczby aktywnych sparowanych urządzeń. Czas pracy akumulatora może ulec skróceniu, jeśli jest włączona funkcja Multipoint.

Więcej informacji dotyczących zachowania bezpieczeństwa można znaleźć w osobnej broszurze.

Aby uzyskać informacje dotyczące gwarancji, należy zapoznać się z osobną broszurą pt. „Dwuletnia gwarancja” lub odwiedzić stronę [www.plantronics.com](http://www.plantronics.com)

**en**

Plantronics Ltd  
Wootton Bassett, UK  
Tel: 0800 410014

**ar**

منطقة الشرق الأوسط  
لمزيد من المعلومات:  
[www.plantronics.com](http://www.plantronics.com)

**cs**

Czech Republic  
[www.plantronics.com](http://www.plantronics.com)

**da**

Danmark  
Tel: 44 35 05 35

**de**

Plantronics GmbH  
Hürth, Deutschland

Kundenservice:  
Deutschland 0800 9323 400  
Österreich 0800 242 500  
Schweiz 0800 932 340

**el**

Για περισσότερες  
πληροφορίες:  
[www.plantronics.com](http://www.plantronics.com)

**es**

Plantronics Iberia, S.L.  
Madrid, España  
Tel: 902 41 51 91

**fi**

Finland  
Tel: 0800 117095

**fr**

Plantronics Sarl  
Noisy-le-Grand  
France

**▶ N° Indigo 0 825 0 825 99**

0,150 € TTC / MN

**ga**

Plantronics BV  
Regus House  
Harcourt Centre  
Harcourt Road  
Dublin 2  
Ireland  
Office: +353 (0) 1 477 3919  
Service ROI: 1800 551 896

**he**

למידע נוסף, בקר באתר:  
[www.plantronics.com](http://www.plantronics.com)

**hu**

További információk:  
[www.plantronics.com](http://www.plantronics.com)

**it**

Plantronics Acoustics  
Italia Srl  
Milano, Italia  
Numero Verde: 800 950934

**nl**

Plantronics B.V.  
Hoofddorp, Nederland  
Tel: (0)0800 Plantronics  
0800 7526876 (NL)  
00800 75268766 (BE/LUX)

**no**

Norge  
Tel: 80011336

**pl**

Aby uzyskać więcej  
informacji:  
[www.plantronics.com](http://www.plantronics.com)

**pt**

Portugal  
Tel: 8000 84 45 17

**ro**

Pentru informații  
[www.plantronics.com](http://www.plantronics.com)

**ru**

Дополнительная  
информация:  
[www.plantronics.com](http://www.plantronics.com)

**sv**

Sverige  
Tel: 031-28 95 00

**tr**

Daha fazla bilgi için:  
[www.plantronics.com](http://www.plantronics.com)



MJ105



Plantronics B.V.  
Scorpius 140  
2132 LR Hoofddorp  
Netherlands  
[www.plantronics.com](http://www.plantronics.com)

© 2008 Plantronics, Inc. Wszelkie prawa zastrzeżone. Plantronics, logo, Plantronics Explorer, QuickPair i Sound Innovation są znakami towarowymi lub zastrzeżonymi znakami towarowymi firmy Plantronics, Inc. Nazwa i logo Bluetooth są własnością firmy Bluetooth SIG, Inc. i zostały użyte przez Plantronics, Inc. na podstawie licencji. Wszystkie pozostałe znaki towarowe należą do ich prawnych właścicieli.

Amerykański patenty zgłoszone  
80492-17 Rev B