

Calisto 610

Altifalante USB com fios

Manual do Utilizador

Sumário

Bem-vindo	3
Requisitos do sistema	3
Conteúdo	4
Controlos do altifalante	5
Ligar ao PC e efetuar chamadas	6
Software Plantronics Hub	7
Separador Dispositivos	7
Separador Aplicações	7
Resolução de problemas	8

Bem-vindo

Parabéns por ter adquirido o novo altifalante USB com fios Calisto 610 da Plantronics. Este manual do utilizador apresenta instruções para configurar e utilizar o altifalante Calisto 610.

Destaques e funcionalidades do Calisto 610

- Dispositivo periférico altifalante com fios pessoal.
- Liga-se ao PC.
- Áudio "full duplex". Ouça e faça-se ouvir tão naturalmente como numa conversa frente-a-frente.
- Cobertura de microfone omnidirecional.
- Controlo de chamadas integradas e outras funcionalidades através do software Hub da Plantronics.
- Funcionalidades de controlo de chamadas para clientes softphone e de Comunicações unificadas - atender/terminar chamada, aumentar/diminuir volume, cortar o som/ativar o som do microfone, rejeitar chamadas.
- Pequeno e portátil, inclui estojo de transporte.

NOTA: Antes da instalação ou utilização do produto, consulte o folheto de Instruções de Segurança, em separado, para obter informações importantes sobre a segurança do produto.

Requisitos do sistema

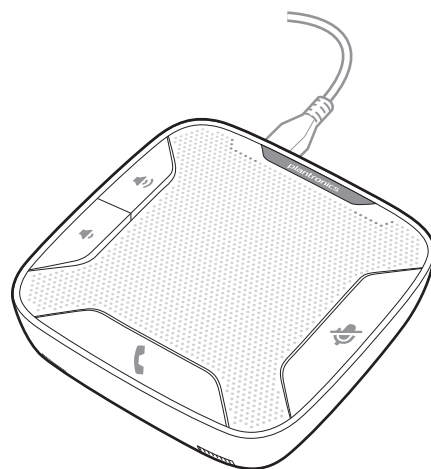
Computador

- Sistemas operativos suportados: Windows XP SP3 ou posterior, Windows Vista SP1 ou posterior, Windows 7 SP1, Windows 8 e Windows 10
- Processador: processador Pentium de 400 MHz ou equivalente (mínimo); processador Pentium de 1 GHz ou equivalente (recomendado)
- RAM: 96 MB (mínimo); 256 MB (recomendado)
- Disco rígido: 1,5 GB (mínimo); 3 GB (recomendado)

Conteúdo

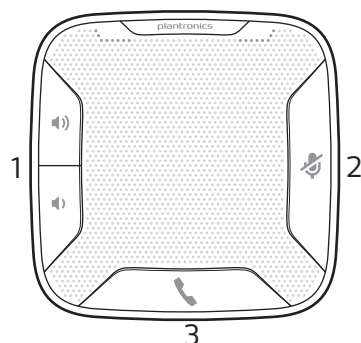


Estojo de transporte



Altifalante com fios

Controles do altifalante



1 Botões aumentar/diminuir volume

Aumento/diminuição de volume	Prima o botão aumentar/diminuir volume até atingir o volume desejado
Volume máximo ou mínimo	Mantenha premido o botão aumentar/diminuir até atingir o volume máx./min.
Volume de toque	Prima os botões aumentar/diminuir volume quando não estiver ativa nenhuma chamada

2 Botão de corte de som

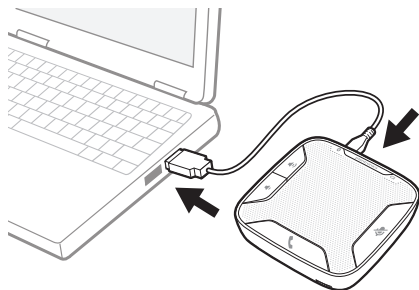
Cortar o som dos microfones (o outro interlocutor não o irá ouvir)	1 pressão curta do botão corta o som dos microfones; o indicador LED de corte de som fica vermelho
Ativar o som dos microfones	1 pressão curta do botão ativa o som dos microfones; o indicador LED de corte de som apaga-se
Rejeitar uma chamada recebida	1 pressão longa do botão (2 segundos); chamada rejeitada

3 Botão de chamada

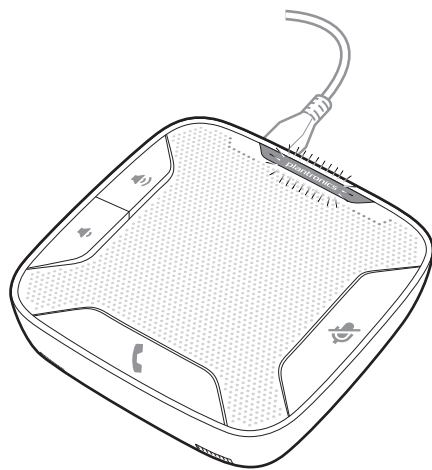
Atender ou terminar uma chamada	1 pressão do botão
Atenda uma 2.ª chamada durante outra chamada	1 pressão do botão termina a 1.ª chamada. Uma 2.ª pressão curta do botão atende a 2.ª chamada

Ligar ao PC e efetuar chamadas

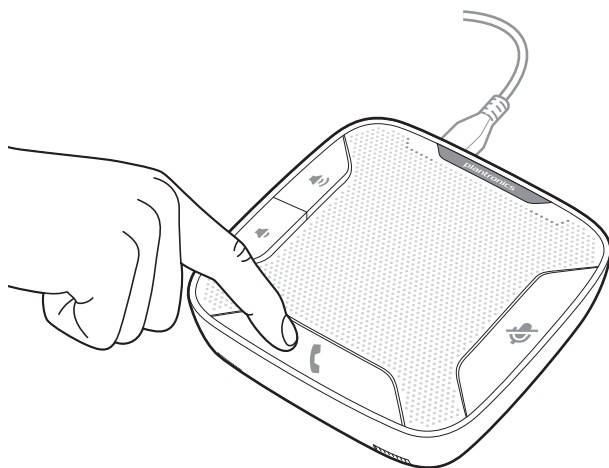
- 1 O altifalante liga-se assim que for estabelecida ligação ao PC.
NOTA: Não o introduza diretamente num suporte nem num hub.



- 2 O logótipo da Plantronics acende-se assim que o altifalante estiver preparado para efetuar uma chamada.



- 3 Prima o botão de chamada para iniciar ou terminar uma chamada.



Software Plantronics Hub

O software Hub da Plantronics (opcional) para Windows aumenta as capacidades do altifalante e melhora a experiência do utilizador quando utilizado com o PC.

Por exemplo, o software Hub da Plantronics oferece:

- Controlo de chamadas integradas para clientes de softphone e Comunicações unificadas (UC)
- Funcionalidade de presença UC melhoradas - o estado de disponibilidade mais granular representa menos interrupções
- Definições de preferências úteis
- Atualizações de software e de firmware automáticas

O software Hub é executado quando o PC arranca, funciona discretamente em segundo plano e não necessita de qualquer intervenção, exceto através do seguinte:

- *Painel de Controlo Plantronics* — um único utilitário para todas as opções de dispositivos, aplicações, preferências e configuração, e informações do produto
- *Gestor de atualizações Plantronics* — proporciona notificações e facilita a instalação de firmware para o altifalante e de software para o Hub

Para iniciar qualquer um destes utilitários, vá a: Iniciar > Programas > Plantronics

Separador Dispositivos

- Apresenta os dispositivos Plantronics ativos suportados pelo software Hub da Plantronics.
- Definições de áudio — Proporciona um conveniente atalho para as opções de configuração de áudio do Windows.
- Definições do dispositivo — Não estão disponíveis Definições do dispositivo para o Calisto 610 no Painel de controlo Plantronics.

Separador Aplicações

- Apresenta todas as aplicações ativadas pelo software Hub da Plantronics e compatíveis com o Calisto 610.
- Todas as aplicações compatíveis atualmente em execução são apresentadas com uma marca de verificação.
- Permite-lhe configurar o comportamento dos leitores de multimédia compatíveis quando recebe ou termina uma chamada de softphone.
- Proporciona confirmação de participação para permitir à Plantronics a recolha de estatísticas de utilização para ajudar a melhorar o nosso software.
- Permite a configuração de partilha de informações de presença com as aplicações compatíveis.

Resolução de problemas

Como sei que o Calisto 610 está ligado?

Premir os botões de volume +/- enquanto a unidade está LIGADA emite um tom de ajuste do volume.

Existe algum indicador visual no Calisto 610 que apresente o nível do volume?

Não. Não existe nenhuma indicação visual do nível do volume ou ajustes do volume no Calisto 610.

NOTA: O Calisto 610 tem predefinições de volume de valor intermédio. Emite indicações sonoras enquanto ajusta o volume e quando alcança o nível de volume máximo ou mínimo.

Que tamanho de divisão e quantos participantes suporta o Calisto 610 em chamadas de conferência em grupo?

Existem duas variáveis a ter em conta para responder a esta pergunta, e ambas envolvem a qualidade de som recebido por 8 interlocutores na outra extremidade de uma chamada com o Calisto 610:

- 1 As propriedades acústicas da divisão: nem todas as divisões são criadas da mesma forma e a acústica das divisões pode variar significativamente.
- 2 A opinião subjetiva (ou capacidades auditivas) do(s) interlocutor(es), que também pode variar significativamente

Considerando estas variáveis, o Calisto 610 pode ser utilizado, normalmente, em divisões de 3,66 x 3,66 m (12x12 ft) com até oito participantes.

PRECISA DE MAIS AJUDA?

plantronics.com/support

plantronics®
Simply Smarter Communications™

Plantronics Inc.

345 Encinal Street
Santa Cruz, CA 95060
Estados Unidos da
América

Plantronics B.V.

Scorpius 171
2132 LR Hoofddorp
Holanda

© 2017 Plantronics, Inc. Todos os direitos reservados. Plantronics e Calisto são marcas comerciais ou marcas comerciais registradas da Plantronics, Inc. A marca registrada Bluetooth é propriedade da Bluetooth SIG, Inc. sendo utilizada pela Plantronics, Inc. sob licença. Microsoft, Lync, Windows e Windows XP são marcas comerciais da Microsoft Corporation nos EUA e noutros países.

Patentes EUA 5.210.791; Patentes Pendentes

209576-22 (07.17)