



Plantronics Discovery® 925

Ghid de utilizare

Bun venit

Vă mulțumim că ați achiziționat casca Plantronics Discovery® 925. Acest ghid conține instrucțiuni pentru configurarea și utilizarea noii dumneavoastră căști.

△ Pentru informații importante despre siguranța produsului, înainte de utilizarea acestuia, consultați broșura separată “Pentru siguranța dvs.”.

Acordarea asistenței

Centrul de asistență tehnică Plantronics este pregătit să vă acorde asistență. Puteți găsi răspunsuri întrebărilor frecvente, puteți adresa întrebări prin e-mail, puteți primi service prin Internet sau puteți vorbi direct cu un reprezentant. Vizitați www.plantronics.com/support sau apelați linia de asistență pentru țara dvs. menționată pe coperta spate a acestui ghid de utilizare.

NOTĂ Dacă doriți să returnați această cască, vă rugăm să contactați mai întâi Centrul de asistență tehnică.

Înregistrarea produsului dumneavoastră

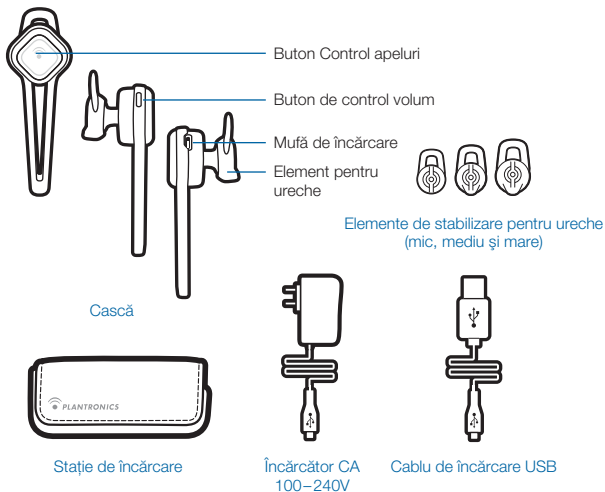
Vizitați www.plantronics.com/productregistration pentru a vă înregistra online produsul, astfel încât să vă putem oferi service și asistență tehnică la cel mai înalt nivel posibil.

NOTĂ Pentru împerecherea căștii, codul PIN sau “Passkey” este 0000.

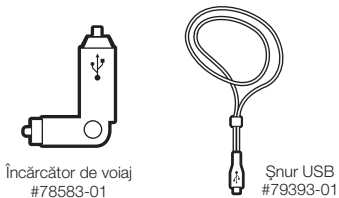
Cuprins

Conținutul pachetului și caracteristici	iv
Încărcarea căștii	1
Utilizarea incarcatorului AC si USB	1
Utilizarea stației de încărcare	2
Verificarea nivelului bateriei căștii	2
Reîncărcarea stației de încărcare	3
Împerecherea căștii	4
Tehnologia Plantronics QuickPair™	4
Împerecherea telefonului cu casca pentru prima dată	5
Ajustarea poziției căștii	6
Modul de instalare a unui element diferit pentru ureche din gel	6
Comenzile căștii intrauriculare	7
Caracteristici hands-free	8
Zonă de acoperire	9
Indicatoarele luminoase și tonurile	9
Depanarea	11
Utilizarea mai multor telefoane Bluetooth	13
Cum se activează și se dezactivează funcția multipoint	13
Cum se inițiază un apel	13
Cum se răspunde unui apel în timpul unei conversații la celălalt telefon	13
Specificațiile produsului	14

Conținutul pachetului și caracteristici



Accesorii opționale*



* Nu este inclus. Pentru comenzi, contactați furnizorul Plantronics sau vizitați www.plantronics.com.

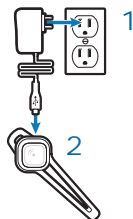
Încărcarea căștii

Noua dvs. cască oferă performanțe optime atunci când este complet încărcată. În timpul încărcării căștii, indicatorul luminos va lumina intermitent roșu. Când casca este complet încărcată, indicatorul se stinge. Această indicație este valabilă pentru toate opțiunile de încărcare.

TIMP DE ÎNCĂRCARE

3 oreÎncărcare completă
utilizând încărcătorul
CA sau USB

1 orăÎncărcare minimă
înainte de prima
utilizare

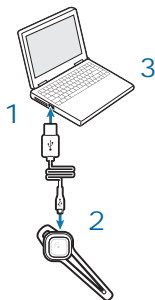


Opțiunea A: Utilizarea încărcătorului CA inclus

- 1 **Conectați încărcătorul CA la o priză electrică.**
- 2 **Conectați încărcătorul CA la mufa de încărcare a căștii.**

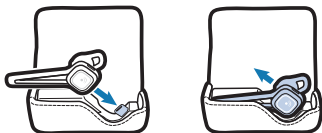
Opțiunea B: Utilizarea încărcătorului USB

- 1 **Conectați încărcătorul USB la portul USB al unui calculator sau laptop.**
- 2 **Conectați încărcătorul USB la mufa de încărcare a căștii.**
- 3 **Porniți calculatorul sau laptopul.**



⚠️ AVERTISMENT Nu utilizați casca în timp ce este conectată la încărcător.

Încărcarea căștii



TIMP DE ÎNCĂRCARE

3 ore Încărcarea completă
utilizând stația de
încărcare

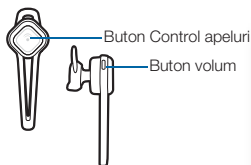
1 oră Încărcare minimă înainte
de prima utilizare

Opțiunea C: Utilizarea stației de încărcare

Deschideți capacul stației Aliniați mufa de încărcare a căștii cu conectorul micro USB din stație. Împingeți ușor casca în conectorul micro-USB până se fixează.

IMPORTANT Deconectarea incorectă a căștii de la stație va determina deteriorarea portului micro-USB al stației. Pentru deconectarea corectă a căștii, folosiți degetul mare pentru a împinge ușor casca în direcție diagonală, nu verticală, pentru detașarea de conectorul micro-USB.

Verificarea nivelului bateriei căștii

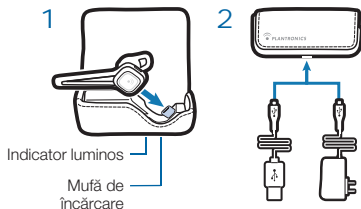


INDICATORUL LUMINOS DE ÎNCĂRCARE

Lumină intermitentă roșie	Nivel baterie
1	Baterie complet încărcată
2	Încărcată între 1/3 și 2/3
3	Încărcată mai puțin de 1/3

Cu casca pornită, apăsați simultan butonul de apeluri și butonul de volum timp de aproximativ 2 secunde. Indicatorul luminează intermitent roșu pentru a indica nivelul de încărcare.

Încărcarea căștii



TIMP DE ÎNCĂRCARE

9 oreÎncărcare completă
uti izând
încărcătorul USB

3 oreÎncărcare completă
ut izând
încărcătorul CA

Stația de încărcare permite o încărcare completă a căștii, înainte ca bateria stației să necesite încărcarea. Când stația se încarcă, indicatorul luminos de pe partea inferioară a stației luminează intermitent roșu. Când încărcarea este completă, indicatorul se stinge.

Reîncărcarea stației de încărcare

1 Pentru a verifica starea bateriei stației de încărcare, trebuie să conectați casca la stație.

În cazul în care casca nu intră în modul încărcare (indicatorul luminos luminează intermitent roșu cu frecvență redusă), atunci atâta casca, cât și stația necesită reîncărcare.

2 Conectați încărcătorul CA sau USB la sursa de alimentare înainte de conectarea mufei de încărcare la partea inferioară a stației.

Dacă deconectați sursa de alimentare de la stație după 10 minute de încărcare, trebuie să așteptați minim 60 de minute înainte de reconectarea sursei de alimentare pentru reluarea ciclului de încărcare.

NOTĂ În cazul reîncărcării cu încărcătorul CA, stația de încărcare se va încălzi în timpul ciclului de încărcare. Odată încărcată complet, stația se va răci. Consultați broșura separată "Pentru siguranța dvs." pentru informații suplimentare.

Împerecherea căștii

Împerecherea este procesul de conectare a căștii cu telefonul. Înainte de a utiliza casca pentru prima dată, trebuie să o împerecheați cu telefonul cu tehnologie wireless Bluetooth®. În mod normal, împerecherea căștii cu telefonul este necesară o singură dată.

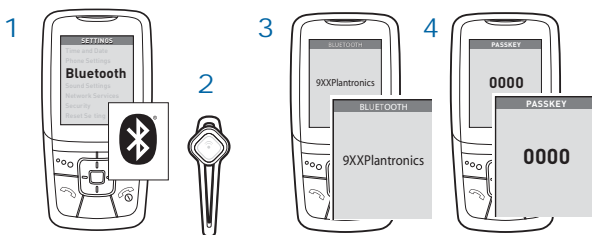
Pentru a viziona o demonstrație a procesului de împerechere, vizitați www.plantronics.com/EasyToPair (disponibil numai în limba engleză).

Tehnologia Plantronics QuickPair™

Casca dvs. beneficiază de tehnologia Plantronics QuickPair, pentru a simplifica procesul de configurare Bluetooth. Când porniți casca pentru prima dată, aceasta intră în modul de împerechere timp de aproximativ 10 minute. După ce împerecherea a fost reușită, casca rămâne activă și poate fi utilizată în orice moment.

Dacă împerecherea nu reușește în 10 minute, casca se oprește automat. Când porniți casca din nou, aceasta intră în modul de împerechere, până când împerecherea cu telefonul Bluetooth se realizează cu succes.

Împerecherea căștii



Împerecherea telefonului cu casca pentru prima dată

1 Porniți funcția Bluetooth a telefonului.

Pentru majoritatea telefoanelor, selectați Settings/Tools > Connections > Bluetooth > On. Pentru mai multe detalii, consultați manualul utilizatorului livrat cu telefonul.

2 Porniți casca.

Mențineți apăsat butonul de control al apelurilor până când indicatorul se aprinde în culoarea roșie/albastră. Casca este acum în modul de împerechere.

Dacă indicatorul nu clipește în culoarea roșie/albastră, mențineți apăsat butonul de control al apelurilor pentru a opri casca și apoi mențineți din nou apăsat acest buton până când indicatorul începe să clipească.

3 Utilizați comenzile telefonului pentru a găsi casca.

Pentru majoritatea telefoanelor, selectați Settings/Tools > Connections > Bluetooth > Search > 9XXPlantronics. Pentru mai multe detalii, consultați manualul utilizatorului livrat cu telefonul.

4 Când vi se solicită codul PIN sau parola, introduceți 0000.

După realizarea cu succes a împerecherii, indicatorul căștii începe să clipească în culoarea albastră. Casca este acum conectată și pregătită de utilizare.

Ajustarea poziției căștii

Pentru claritate optimă a vocii, orientați microfonul spre colțul gurii.



Poziționare
corectă



Poziționare
incorectă

Modul de instalare a unui element diferit pentru ureche din gel

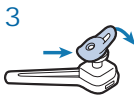
Dacă elementul pentru ureche nu dă senzația de stabilitate, acesta trebuie reglat sau poate fi de mărime incorectă pentru urechea dvs. Casca este livrată cu elementul pentru ureche mediu montat, dar aceasta poate fi înlocuită cu cea mică sau cu cea mare (include).



1



2



3

1 Scoateți casca din ureche.

Rotiți elementul pentru ureche pe cască pentru a poziționa elementul de stabilizare în vederea obținerii unei poziții confortabile. În cazul în care casca dă în continuare senzația de instabilitate, scoateți casca din ureche și montați un element pentru ureche de altă mărime.

2 Pentru scoaterea elementului pentru ureche, țineți elementul de stabilizare și trageți ușor elementul pentru ureche de pe carcasa difuzorului.

3 Pentru a monta un element pentru ureche nou, poziționați noul element de stabilizare pe carcasa căștii, cu stabilizatorul orientat în direcție opusă microfonului și apăsați ușor pe carcasa căștii.

Comenzile căștii intrauriculare

Pornirea căștii

Mențineți apăsat butonul de control al apelurilor timp de 2 secunde, până când indicatorul se aprinde în culoarea albastră. Dacă indicatorul căștii clipește roșu de 3 ori la pornirea căștii, înseamnă că bateria este foarte descărcată și necesită reîncărcare.

NOTĂ Când casca se află în modul standby, indicatorul este stins. Pentru a confirma pornirea căștii, apăsați orice buton. Indicatorul trebuie să clipească o dată albastru.

Oprirea căștii

Mențineți apăsat butonul de control al apelurilor timp de 4 secunde, până când indicatorul se aprinde în culoarea roșie. Când casca este oprită, indicatorul este stins.

NOTĂ Dacă purtați casca, veți auzi tonuri crescătoare când casca este pornită și tonuri descrescătoare când este oprită.

Preluarea sau respingerea unui apel

Când casca sună, apăsați odată pe butonul de pornire; trebuie să auziți un ton jos.

Pentru a respinge un apel și a trimite apelantul la mesageria vocală, apăsați butonul de control al apelurilor timp de 2 secunde.

NOTĂ Telefonul poate suna înaintea căștii. Așteptați să auziți sunetul în cască înainte de a apăsa butonul de control al apelurilor și de a răspunde la apel.

Încheierea unui apel

În timpul apelului activ, apăsați pe butonul de control al apelurilor.

Efectuarea unui apel

Atunci când casca este împerecheată cu telefonul și se află în raza de operare, introduceți numărul de telefon și apăsați tasta de trimitere. Apelul este transferat automat la casca.

Transferarea unui apel spre casca

În timpul unui apel activ, mențineți apăsat butonul de control al apelurilor timp de 2 secunde. Veți auzi un ton jos simplu urmat de un ton jos dublu.

Comenzile căștii intrauriculare

Activarea funcției multipunct

Pentru prelungirea duratei de viață a bateriei, funcția multipoint este dezactivată implicit. Pentru activarea funcției, consultați “Cum se activează / dezactivează funcția multipoint” de la pagina 13.

Dezactivarea indicatorului de conectare

Mențineți apăsat butonul de volum timp de 4 secunde când casca este pornită. Lumina albastră va deveni mai slabă peste 2 secunde. Repetați acțiunea pentru a activa indicatorii de conectare. Lumina albastră va deveni mai puternică peste 2 secunde. Veți auzi un ton jos simplu, tăcere și apoi un ton jos dublu.

Ajustarea volumului

În timpul desfășurării unui apel, apăsați butonul pentru volum.

Există 3 setări de volum. Fiecare apăsare va crește volumul până la atingerea nivelului maxim, când veți auzi două tonuri joase. Apăsarea repetată va reduce volumul la setarea minimă și apăsările ulterioare vor crește volumul până la atingerea nivelului maxim.

⚠️ AVERTISMENT Nu uitați să lizați căștile la volum ridicat o perioadă lungă de timp. Acest lucru vă poate afecta auzul. Ascultați întotdeauna la nivel moderat. Consultați www.plantronics.com/healthandsafety pentru informații suplimentare despre căști și auz.

Caracteristici hands-free

Dacă telefonul și furnizorul de servicii de telefonie și wireless oferă compatibilitate pentru funcționalitate hands-free, puteți utiliza următoarele funcții:

Reapelarea ultimului număr apelat

Apăsați de două ori pe butonul de control al apelurilor. Veți auzi două tonuri joase.

Apelarea activată prin voce

Când casca este pornită, apăsați continuu timp de 2 secunde butonul de control al apelurilor, până când auziți un ton jos.

Zonă de acoperire

Pentru menținerea conexiunii, mențineți casca la o distanță maximă de 33 ft (10 metri) de telefonul Bluetooth. Dacă există obstacole între cască și telefon, pot apărea interferențe. Pentru performanțe optime, purtați telefonul și casca pe aceeași parte a corpului.

Calitatea sunetului scade pe măsură ce ieșiți din zona de acoperire. Când distanța crește și se pierde conexiunea, veți auzi un ton înalt în cască.

Casca încearcă reconectarea timp de 60 de secunde. Dacă reveniți în zona de acoperire, puteți să reconectați casca manual, prin apăsarea butonului de control al apelurilor.

NOTĂ Calitatea sunetului depinde de dispozitivul cu care este împerecheată casca.

Indicatoarele luminoase și tonurile

	Lumină	Ton
Verificarea stării	Clipsește albastru o dată	1 ton
Încărcarea	1 clipire roșie la fiecare 10 secunde	Fără
Încărcare completă	Fără	Fără
Baterie descărcată	2 clipiri roșii la încărcare 2/3 a bateriei	Fără
Baterie foarte descărcată	3 clipiri roșii la fiecare 10 secunde	3 tonuri înalte la fiecare 10 secunde
Împerecherea	Clipiri roșii și albastre	1 ton jos
Împerecheat	Clipiri albastre	1 ton jos
Pomire	Albastru continuu timp de 2 secunde	Tonuri ascendente
Oprire	Roșu continuu timp de 4 secunde	Tonuri descendente

Indicatoarele luminoase și tonurile

	Lumină	Ton
Primire apel	3 clipiri albastre la fiecare 2 secunde	3 tonuri joase rapide, la fiecare 2 secunde
Răspundere apel	Clipește albastru o dată	1 ton jos
Apel în curs	1 clipire albastră la fiecare 2 secunde	Fără
Creștere sau scădere volum	1 clipire albastră la fiecare ajustare a volumului	1 ton cu volumul corespunzător nivelului volumului 2 tonuri joase pentru a indica atingerea nivelului maxim al volumului
Încheiere apel	Clipește albastru o dată	1 ton jos
Apel ratat	3 clipiri roșii la fiecare 10 secunde, timp de 5 minute	Fără
În afara zonei de acoperire	Fără	1 ton înalt
În zona de acoperire	Clipiri în funcție de starea curentă a căștii	1 ton jos
Activare multipunct	2 clipiri albastre	Fără
Dezactivare multipunct	Clipește albastru o dată	Fără

NOTĂ Implicit, indicatorul de conectare este pornit. Pentru a dezactiva indicatorul de conectare, consultați "Butoanele de control ale căștii" de la pagina 8.

Depanarea

Casca nu funcționează cu telefonul.

Casca trebuie să fie încărcată complet.
Casca trebuie să fie împerecheată cu telefonul Bluetooth pe care încercați să-l utilizați.
Consultați "Împerecherea căștii" la pagina 4.

Telefonul meu nu a detectat casca.

Opriiți și porniți casca și telefonul apoi repetați procesul de împerechere descris la pagina 4.

Nu am putut introduce codul PIN.

Opriiți și porniți casca și telefonul apoi repetați procesul de împerechere descris la pagina 4.
Codul PIN sau parola este 0000.

Eu nu pot auzi tonul de apel.

Casca nu este pornită. Apăsăți butonul de control al apelurilor timp de 2 secunde până când auziți un semnal sonor sau vedeți indicatorul luminând albastru.

Casca se află în afara razei de acțiune. Apropiăți casca de telefonul Bluetooth.

Bateria căștii este descărcată complet. Încărcați bateria. Consultați "Încărcarea căștii" la pagina 1.

Volumul din cască este prea scăzut. Apăsarea repetată a butonului de volum va ajusta volumul. Consultați instrucțiunile pentru ajustarea volumului din "Comenzile căștii" la pagina 8.

Asigurați-vă că elementul pentru ureche se fixează bine. Consultați "Reglarea fixării" la pagina 6.

Depanarea

Calitatea sunetului este slabă.

Asigurați-vă de poziționarea corectă a căștii în ureche cu microfonul orientat spre colțul gurii. Consultați “Reglarea fixării” la pagina 6.

Interlocutorii nu mă aud.

Casca se află în afara razei de acțiune. Apropiati casca de telefonul Bluetooth. Consultați secțiunea “Zonă de acoperire” de la pagina 9.

Elementele pentru ureche nu se fixează în ureche.

Încercați un element pentru ureche de altă mărime. Consultați “Reglarea fixării” la pagina 6.

Casca îmi cade din ureche.

Asigurați-vă de poziționarea corectă a căștii în ureche cu microfonul orientat spre colțul gurii. Consultați “Reglarea fixării” la pagina 6.

Elementul pentru ureche necesită curățare.

Detasați elementul pentru ureche de cască, spălați cu apă caldă și săpun și uscați temeinic. Când elementul pentru ureche este uscat complet, amplasați-l din nou pe cască.

Utilizarea mai multor telefoane Bluetooth

Plantronics Discovery 925 este compatibilă cu **tehnologia multipoint**, care permite utilizarea unei căști cu două telefoane Bluetooth diferite.

Cum se activează și se dezactivează funcția multipoint

Pentru utilizarea mai multor telefoane, este necesară activarea funcției multipoint. Când această funcție este dezactivată, casca se poate conecta doar la un singur telefon Bluetooth.

- 1 Cu casca oprită, apăsați continuu simultan butoanele de volum și de control al apelurilor până când casca pornește și indicatorul luminos clipește albastru de 2 ori.**
- 2 Pentru împerecherea căștii cu un al doilea telefon, consultați “Împerecherea căștii” la pagina 5.**

NOTĂ Pentru dezactivarea funcției multipoint, repetați pasul 1. Indicatorul luminos clipește albastru 1 dată pentru a indica dezactivarea funcției multipunct.

Cum se inițiază un apel

Casca inițiază un apel pe telefonul utilizat cel mai recent. Pentru a utiliza celălalt telefon, inițiați apelul utilizând controalele acestuia. Al doilea telefon stabilește o legătură activă cu casca.

Cum se răspunde unui apel în timpul unei conversații la celălalt telefon

Pentru a răspunde la al doilea apel, primul apel trebuie încheiat. Nu există o funcție pentru plasarea unui apel în așteptare în timp ce se răspunde unui alt apel de la cască.

- 1 Apăsați butonul de control al apelurilor odată pentru terminarea apelului în curs.**
- 2 Apăsați butonul de control al apelurilor din nou pentru a răspunde noului apel de pe celălalt telefon.**

NOTĂ Dacă nu doriți să preluați al doilea apel și aveți mesagerie vocală la telefonul secundar, apelul va fi preluat de mesageria vocală.

Specificațiile produsului

Durata de convorbire*	Bateria permite o durată de până la 5 ore
Durăță de standby*	Bateria permite o durată de până la 175 ore cu funcția multipunct DEZACTIVATĂ Bateria permite o durată de până la 100 ore cu funcția multipunct ACTIVATĂ
Durăță de încărcare	Încărcarea căștii utilizând încărcătorul CA = 3 ore Încărcarea căștii utilizând încărcătorul USB = 3 ore Încărcarea căștii utilizând stația = 3 ore Încărcarea stației utilizând încărcătorul CA = 3 ore Încărcarea stației utilizând încărcătorul USB = 9 ore
Zonă de acoperire	Maxim 33 ft (10 metri)
Greutate cască	8 grame
Tipul bateriei	Cască: Litiu ion polimer Stație de încărcare: Nichel hidruură metalică
Temperatură de stocare/utilizare	50F–104F (10 °C – 40 °C)
Versiune	Bluetooth 2.0 + EDR (Enhanced Data Rate)
Profiluri Bluetooth	Profil cască (HSP) pentru vorbirea la telefon Profil hands-free (HFP) pentru vorbirea la telefon și accesarea funcțiilor telefonului.

* Performanța poate varia în funcție de dispozitiv.

Pentru informații privind siguranța, consultați broșura separată "Pentru siguranța dvs."

Pentru informații privind garanția, consultați pliantul separat "Garanția de 2 ani" sau vizitați www.plantronics.com

en

Plantronics Ltd
Wootton Bassett, UK
Tel: 0800 410014

ar

Middle East Region
تامول عمال نام دي زملا:
www.plantronics.com

cs

Czech Republic
www.plantronics.com

da

Danmark
Tel: 44 35 05 35

de

Plantronics GmbH
Hürth, Deutschland

Kundenservice:
Deutschland 0800 9323 400
Österreich 0800 242 500
Schweiz 0800 932 340

el

Για περισσότερες
πληροφορίες:
www.plantronics.com

es

Plantronics Iberia, S.L.
Madrid, España
Tel: 902 41 51 91

fi

Finland
Tel: 0800 117095

fr

Plantronics Sarl
Noisy-le-Grand
France

► N° Indigo 0 825 0 825 99

0,150 € TTC / MN

ga

Plantronics BV
Regus House
Harcourt Centre
Harcourt Road
Dublin 2
Ireland
Office: +353 (0) 1 477 3919
Service ROI: 1800 551 896

he

רתאב רקב, ריסון עדימל:
www.plantronics.com

hu

További információk:
www.plantronics.com

it

Plantronics Acoustics
Italia Srl
Milano, Italia
Numero Verde: 800 950934

nl

Plantronics B.V.
Hoofddorp, Nederland
Tel: (0)0800 Plantronics
0800 7526876 (NL)
00800 75268766 (BE/LUX)

no

Norge
Tel: 80011336

pl

Aby uzyskać więcej
informacji:
www.plantronics.com

pt

Portugal
Tel: 0800 84 45 17

ro

Pentru informații
www.plantronics.com

ru

Дополнительная
информация:
www.plantronics.com

sv

Sverige
Tel: 031-28 95 00

tr

Daha fazla bilgi için:
www.plantronics.com



Plantronics, Inc.
345 Encinal
Santa Cruz, CA 95060 USA
Statele Unite
Tel: (800) 544-4660
www.plantronics.com

©2008 Plantronics, Inc. Toate drepturile rezervate. Plantronics, designul logo-ului, Plantronics Discovery și Sound Innovation sunt mărci comerciale sau mărci comerciale înregistrate ale Plantronics, Inc. Logo-urile și marca reprezentată de cuvântul Bluetooth® sunt deținute de Bluetooth SIG, Inc., iar orice utilizare a acestor mărci de către Plantronics, Inc. este acoperită de licență. Toate celelalte mărci comerciale sunt proprietatea deținătorilor respectivi.

Patent US 5.210.791 și patente în așteptare
78647-18 Rev A