

Ingenios de simplu

Plantronics Discovery<sup>®</sup> 975

Ghid de utilizare

## Bun venit

Vă mulțumim că ați achiziționat casca Plantronics Discovery 975. Acest ghid furnizează instrucțiuni pentru configurarea și utilizarea noii căști.

⚠ Înainte de utilizarea acestui produs, consultați broșura Pentru siguranța dvs. pentru informații importante despre siguranță, încărcare, baterie și reglementări.

## Acordarea asistenței

Centrul de asistență tehnică Plantronics este pregătit să vă acorde asistență. Vizitați [www.plantronics.com/support](http://www.plantronics.com/support) sau apălați numărul de asistență pentru țara dvs. menționat pe coperta spate a acestui ghid de utilizare.

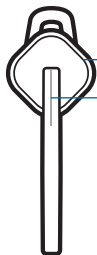
## Înregistrarea produsului dvs.

Vizitați [www.plantronics.com/productregistration](http://www.plantronics.com/productregistration) pentru a vă înregistra produsul online astfel încât să vă putem oferi service și asistență tehnică la cel mai înalt nivel.

## Cuprins

Caracteristici cască și accesorii .....	iv
Încărcarea căștii .....	2
Reîncărcarea stației de încărcare .....	7
Împerecherea căștii .....	8
Utilizarea mai multor telefoane Bluetooth .....	9
Ajustarea poziției căștii.....	10
Comenzi și indicatoare ale căștii .....	11
Caracteristici hands-free .....	14
Zonă de acoperire .....	14
Depanarea .....	15
Specificațiile produsului .....	16
Siguranță, garanție și suport .....	17

## Caracteristici cască și accesorii



Mufă de încărcare

Buton/Indicator de control al apelurilor:

Preluare/încheiere/  
respingere/reapelare

Pornirea/Oprirea

Împerecherea la telefon

Transferare apel  
cătredela telefon

Reconectare la  
revenirea în zona de  
acoperire



Buton de control volum:

Volum sus/jos

Activare/Dezactivare mut

Activare/Dezactivare

indicator de conectare

Element pentru ureche

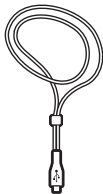
Guri de ventilație și ecrane  
pentru microfoane

## Caracteristici cască și accesorii

Pentru a comanda accesorii, contactați furnizorul Plantronics sau vizitați [www.plantronics.com](http://www.plantronics.com).



Kit de încărcare mobilă:  
Încărcător de voiaj și  
încărcător USB  
#81291-01



Șnur USB  
#74948-01

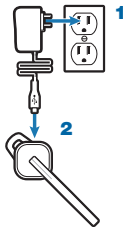
# Încărcarea căștii

## TIMP DE ÎNCĂRCARE

1,5 ore ..... Încărcare completă  
utilizând încărcătorul CA  
sau stația

30 de minute Încărcare minimă înainte  
de prima utilizare

Opțiunea A



Noua dvs. cască oferă performanțe optime atunci când este complet încărcată. În timpul încărcării căștii, indicatorul luminos va lumina intermitent roșu. Când casca este complet încărcată, indicatorul se stinge. Această indicație este valabilă pentru toate opțiunile de încărcare. Nu utilizați casca dacă este conectată la încărcător.

**NOTĂ** Nu încărcăți niciodată bateria în condiții în care temperatura poate scădea sub 0 °C (32 °F) sau poate crește la peste 40 °C (104 °F) – de exemplu, într-un autovehicul nesupravegheat. Nu încărcăți bateria când este nesupravegheată.

### Opțiunea A: Utilizarea încărcătorului CA inclus

- 1** Conectați încărcătorul CA la o priză electrică.
- 2** Conectați încărcătorul CA la mufa de încărcare a căștii.

## Încărcarea căștii

### Opțiunea B: Utilizarea stației de încărcare

- 1** Deschideți capacul stației. Aliniați mufa de încărcare a căștii cu conectorul micro USB din stație.
- 2** Împingeți ușor casca în conectorul micro-USB până se fixează.
- 3** După încărcare, apăsați ușor butonul de ejectare cu degetul mare pentru a elibera casca.

Opțiunea B

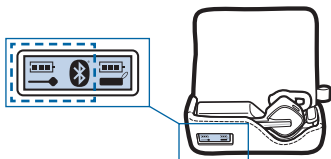


Introducere



Ejectare

## Încărcarea căștii



### Verificarea nivelului bateriei căștii

**Opțiunea A:** Afișajul LCD de pe stația de încărcare va indica nivelul bateriei căștii în momentul introducerii căștii în stație.

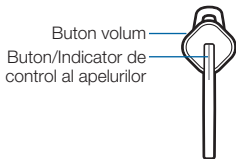
**NOTĂ** Pictograma Bluetooth de pe stație arată conectarea căștii la telefon. Puteți primi apeluri în timpul încărcării.

#### OPȚIUNEA A

Bare		Nivel baterie
3		Baterie complet încărcată
2		Încărcată între 1/3 și 2/3
1		Încărcată mai puțin de 1/3



## Încărcarea căștii



### Verificarea nivelului bateriei căștii

**Opțiunea B:** Cu casca pornită, apăsați simultan butonul de control al apelului și butonul de volum timp de aproximativ 2 secunde. Indicatorul luminează intermitent roșu pentru a indica nivelul de încărcare.

#### OPȚIUNEA B

Clipiri roșii	Nivel baterie
*	Încărcată mai puțin de 2/3
* *	Încărcată între 1/3 și 2/3
* * *	Încărcată mai puțin de 1/3



# Încărcarea căștii

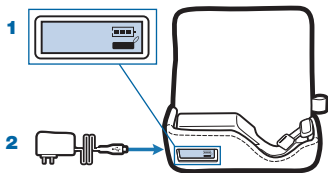
## Alertele automate privind starea bateriei

Când bateria este foarte descărcată, va fi generat un semnal sonor și un mesaj vocal.

### AVERTISMENTE DE DESCĂRCARE A BATERIEI

Nivel baterie	Ton	Anunț vocal
30 de minute de timp de convorbire rămas (această alertă este generată numai în timpul unui apel activ)	Ton înalt dublu la fiecare 15 minute	Anunțul "Battery Low" (Nivel baterie redus) se repetă la fiecare 30 de minute
10 minute de timp de convorbire rămas	Ton înalt triplu la fiecare 30 de secunde	Anunțul "Recharge Battery" (Reîncărcați bateria) se repetă la fiecare 3 minute

## Reîncărcarea stației de încărcare



### TIMP DE ÎNCĂRCARE

1,5 ore ..... Încărcare  
completă  
utilizând  
încărcătorul CA

### Reîncărcarea bateriei în interiorul stației

Stația de încărcare asigură două încărcări complete ale căștii înainte ca bateria stației să necesite încărcarea.

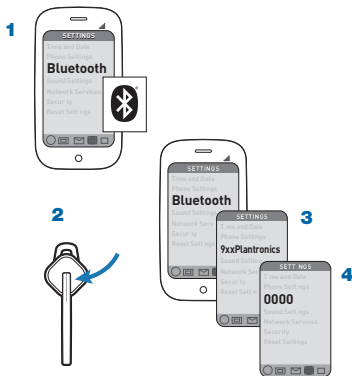
- 1 Pentru a verifica starea bateriei din stație, consultați afișajul LCD.** Dacă pictograma bateriei luminează intermitent sau afișajul este gol, trebuie să reîncărcați stația înainte de a o utiliza pentru încărcarea căștii.
- 2 Conectați încărcătorul CA la sursa de alimentare înainte de a-l conecta la mufa de încărcare de pe partea laterală a stației.** În timpul reîncărcării stației, pictograma bateriei LCD (deasupra imaginii stației) luminează intermitent pentru a indica nivelul de încărcare.

# Împerecherea căștii

## Împerecherea telefonului cu casca pentru prima dată

- 1 Porniți funcția Bluetooth a telefonului.**
- 2 Porniți casca.** Mențineți apăsat butonul de control al apelurilor până când indicatorul luminează intermitent în culoarea roșie/albă.
- 3 Utilizați comenzile telefonului pentru a localiza și selecta casca.** 9xxPlantronics.
- 4 Dacă vi se solicită codul PIN sau parola, introduceți 0000.** Împerecherea s-a încheiat cu succes când indicatorul căștii luminează intermitent alb.

**Notă** Dacă telefonul dvs. acceptă funcția Secure Simple Pairing (SSP), nu va fi necesar să introduceți un cod PIN sau o parolă.



## Utilizarea mai multor telefoane Bluetooth

Plantronics Discovery 975 este compatibilă cu **tehnologia multipunct**, care permite utilizarea unei căști cu două telefoane Bluetooth diferite.

### Cum se activează și se dezactivează funcția multipunct

Pentru utilizarea mai multor telefoane, este necesară activarea funcției multipunct. Când această funcție este dezactivată, casca se poate conecta doar la un singur telefon Bluetooth.

- 1 Cu casca oprită, apăsați continuu simultan butoanele de volum și de control al apelurilor până când casca pornește și indicatorul luminos luminează intermitent alb de 2 ori.**
- 2 Pentru împerecherea căștii cu un al doilea telefon, consultați “Împerecherea căștii” de la pagina anterioară.**

### Cum se inițiază un apel

Casca inițiază sau reinițiază un apel pe telefonul utilizat cel mai recent pentru inițierea unui apel. Pentru a utiliza celălalt telefon, inițiați apelul utilizând controalele acestuia.

### Cum se răspunde unui apel în timpul unei conversații la celălalt telefon

Pentru a răspunde la cel de-al doilea apel, primul apel trebuie încheiat sau plasat în așteptare cu ajutorul telefonului, în cazul în care telefonul dispune de funcția apel în așteptare.

- 1 Apăsați o dată butonul de control al apelurilor pentru terminarea apelului în curs.**
- 2 Apăsați butonul de control al apelurilor din nou pentru a răspunde noului apel de pe celălalt telefon.**

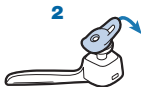
## Ajustarea poziției căștii



Poziționare  
incorectă



Poziționare  
corectă



Pentru o claritate optimă a vocii, orientați microfonul spre colțul gurii. Elementul pentru ureche poate fi, de asemenea, rotit în carcasa difuzorului pentru a se potrivi mai bine formei urechii. Dacă instabilitatea persistă, schimbați gelul de ureche cu unul de altă dimensiune.

### Modul de instalare a unui element diferit pentru ureche din gel

- 1** Pentru scoaterea elementului pentru ureche, țineți elementul de stabilizare și trageți ușor elementul pentru ureche de pe carcasa difuzorului.
- 2** Pentru a monta un element pentru ureche nou, poziționați elementul pentru ureche pe carcasa căștii și apăsați ușor pe elementul pentru ureche.

## Comenzi și indicatoare ale căștii

	<b>Acțiune</b>	<b>Led</b>	<b>Ton</b>
Pornirea căștii	Apăsați butonul de control al apelurilor timp de 2 secunde.	Luminează alb.	4 tonuri ascendente.
Oprirea căștii	Apăsați butonul de control al apelurilor timp de 4 secunde.	Luminează roșu.	4 tonuri descendente.
Răspunsul la un apel	Apăsați scurt butonul de control al apelurilor o dată.	Luminează intermitent alb.	Ton jos unic urmat de tonuri jos-jos-înalt.
<b>NOTĂ</b> Așteptați să auziți sunetul în cască înainte pentru a răspunde la apel.			
Respingeți un apel și trimiteți apelantul la mesageria vocală	Apăsați butonul de control al apelurilor timp de 2 secunde.	Fără	1 ton jos.
Încheierea unui apel	Apăsați scurt butonul de control al apelurilor o dată.	luminează alb intermitent 1 dată.	1 ton jos.
Efectuarea unui apel	Introduceți numărul pe telefonul dvs. și apăsați trimitere. Apelul este transferat automat la casca împerecheată și conectată.	Fără	Ton jos unic urmat de tonuri jos-jos-înalt.
Transferarea unui apel spre casca	În timpul unui apel, apăsați butonul de control al apelurilor timp de 2 secunde.	Fără	Ton jos unic urmat de ton jos dublu.

**DURATĂ:** APĂSAREA SCURTĂ durează sub 1 secundă. APĂSAREA durează 1-4 secunde, în funcție de indicație.

## Comenzi și indicatoare ale căștii

	Acțiune	Led	Ton
Activare sau dezactivare mut (în timpul unui apel activ)	Apăsați butonul de volum timp de 1 secundă.	Fără	<b>Mod mut activat:</b> secvența începe cu tonuri jos-înalt, plus mesajul vocal "Mute On" (Mod mut activat, în engleză). 15 minute mai târziu, numai tonurile jos-înalt anunță starea. Secvența completă se repetă la fiecare 30 de secunde până la dezactivarea modului mut. <b>Mod mut dezactivat:</b> tonuri înalte-joase urmate de mesajul vocal "Mute Off" (Mod mut dezactivat, în engleză).
Reglați volumul (în timpul unui apel activ)	Apăsați scurt butonul de volum pentru fiecare treaptă de creștere a volumului. Când se atinge nivelul maxim al volumului, o nouă apăsare va reduce volumul până la nivelul minim.	O clipire albă pentru fiecare treaptă de creștere a volumului.	Un ton jos pentru fiecare treaptă de modificare a volumului; 2 tonuri joase la volum maxim.

**AVERTISMENT** Nu utilizați căștile la volum ridicat o perioadă îndelungată de timp. Acest lucru vă poate afecta auzul. Ascultați întotdeauna la nivel moderat. Consultați [www.plantronics.com/healthandsafety](http://www.plantronics.com/healthandsafety) pentru informații suplimentare despre căști și auz.

**DURATĂ: APĂSAREA SCURTĂ** durează sub 1 secundă. **APĂSAREA** durează 1-4 secunde, în funcție de indicație.



## Comenzi și indicatoare ale căștii

	<b>Acțiune</b>	<b>Led</b>	<b>Ton</b>
Verificați alimentarea căștii	Apăsăți scurt orice buton.	luminează alb intermitent 1 dată.	1 ton.
Primire apel	Fără	3 clipiri albe la fiecare 2 secunde.	3 tonuri joase rapide, la fiecare 2 secunde.
<b>NOTĂ</b> În cazul în care casca este andocată cu stația de încărcare, pictograma căștii (jos stânga) și retroiluminarea afișajului de pe stație vor lumina intermitent în momentul primirii unui apel. Îndepărtați casca de stație pentru a răspunde la apel.			
Apel în curs	Fără	1 clipire albă la fiecare 2 secunde.	Fără
Apel ratat	Fără	3 clipiri roz la fiecare 10 secunde, timp de 5 minute.	Fără
Activați sau dezactivați indicatorul de conectare	În timp ce casca este alimentată, mențineți apăsat butonul pentru volum timp de 4 secunde.	<b>Activare:</b> Lumina albă devine mai puternică timp de peste 2 secunde. <b>Dezactivare:</b> Lumina albă scade în intensitate timp de peste 2 secunde.	Un singur ton jos.

**DURATĂ:** APĂSAREA SCURTĂ durează sub 1 secundă. APĂSAREA durează 1-4 secunde, în funcție de indicație.

## Caracteristici hands-free

Dacă telefonul și furnizorul de servicii de telefonie și wireless oferă compatibilitate pentru funcționalitate hands-free, puteți utiliza următoarele funcții:

---

Reapelarea ultimului număr apelat	Apăsați scurt de două ori pe butonul de control al apelurilor. Veți auzi două tonuri joase.
Apelarea vocală	În timp ce casca este alimentată, mențineți apăsat butonul de control al apelurilor timp de 2 secunde. Veți auzi un ton scurt, o pauză, urmate de un alt ton scurt.

---

## Zonă de acoperire

Pentru menținerea conexiunii, mențineți casca la maxim 10 metri (33 ft) de telefonul Bluetooth:

---

În afara razei de acoperire Bluetooth	Anunț vocal "Lost connection" (Pierdere conexiune, în engleză) urmat de un singur ton înalt.
Pentru reconectare manuală după 60 de secunde în afara zonei de acoperire	Apăsați scurt butonul de control al apelurilor pentru a auzi un singur ton jos care indică o conectare reușită.

---

**NOTĂ** Calitatea sunetului depinde de dispozitivul cu care este împerecheată casca.

## Depanarea

---

Casca nu funcționează cu telefonul meu.

Casca trebuie să fie încărcată complet.  
Asigurați-vă că încercați să împerecheați un telefon cu tehnologie Bluetooth.

---

Telefonul meu nu a detectat casca.

Opriti și porniți casca și telefonul, apoi repetați procesul de împerechere descris la pagina 8.

---

Nu aud interlocutorul/tonul.

Casca nu este pornită. Apăsati butonul de control al apelurilor timp de aproximativ 2 secunde până când auziți un ton sau vedeți indicatorul luminând alb.  
Casca se află în afara razei de acțiune. Apropiati casca de telefonul Bluetooth.  
Consultați "Zonă de acoperire" de la pagina 14.  
Bateria căștii este descărcată complet. Încărcați bateria. Consultați "Încărcarea căștii" la pagina 2.  
Volumul din cască este prea scăzut. Apăsarea repetată a butonului de volum va ajusta volumul. Consultați instrucțiunile pentru ajustarea volumului din "Comenzile căștii" de la pagina 12.

---

Interlocutorii nu mă pot auzi.

Casca se află în afara razei de acțiune. Apropiati casca de telefonul Bluetooth.  
Consultați secțiunea "Zonă de acoperire" de la pagina 14.  
Verificați dacă nu ați activat modul mut. Consultați "Comenzile căștii" de la pagina 12.

---

## Specificațiile produsului

Durata de convorbire*	Bateria permite o durată de până la 5 ore
Durată de standby*	Bateria permite o durată de până la 7 cu funcția multipunct DEZACTIVATĂ (implicit din fabrică) Bateria permite o durată de până la 4 ore cu funcția multipunct ACTIVATĂ
Greutate cască	8 grame
Tipul bateriei	Cască: Litiu ion polimer, încărcabilă, neînlocuibilă Stație de încărcare: Litiu ion polimer, încărcabilă, neînlocuibilă
Temperatură de stocare/utilizare	0-40 °C (32-104 °F)
Versiune Bluetooth	2.1 + EDR (Enhanced Data Rate) + eSCO + Secure Simple Pairing (SSP) pentru împerecherea căștii fără a introduce un cod PIN/parolă
Profiluri Bluetooth	Profil cască (HSP) pentru vorbirea la telefon Profil hands-free (HFP) pentru vorbirea la telefon și accesarea funcțiilor telefonului.

\* Performanța poate varia în funcție de dispozitiv.

Pentru informații privind siguranța, consultați broșura separată "Pentru siguranța dvs."

Pentru informații despre garanție, consultați ghidul "Pregătirea pentru utilizare" sau vizitați [www.plantronics.com](http://www.plantronics.com)

**en**

Plantronics Ltd  
Wootton Bassett, UK  
Tel: 0800 410014

**ar**

منطقة الشرق الأوسط  
لمزيد من المعلومات:  
[www.plantronics.com](http://www.plantronics.com)

**cs**

Czech Republic  
[www.plantronics.com](http://www.plantronics.com)

**da**

Danmark  
Tel: 80 88 46 10

**de**

Plantronics GmbH  
Hürth, Deutschland

Kundenservice:  
Deutschland 0800 9323 400  
Österreich 0800 242 500  
Schweiz 0800 932 340

**el**

Για περισσότερες  
πληροφορίες:  
[www.plantronics.com](http://www.plantronics.com)

**es**

Plantronics Iberia, S.L.  
Madrid, España  
Tel: 902 41 51 91

**fi**

Finland  
Tel: 0800 117095

**fr**

Plantronics Sarl  
Noisy-le-Grand  
France

**► N° Indigo 0 825 0 825 99**  
0,198 € TTC / MN

**ga**

Plantronics BV  
Regus House  
Harcourt Centre  
Harcourt Road  
Dublin 2  
Ireland  
Service ROI: 1800 551 896

**he**

למידע נוסף, בקר באתר:  
[www.plantronics.com](http://www.plantronics.com)

**hu**

További információk:  
[www.plantronics.com](http://www.plantronics.com)

**it**

Plantronics Acoustics  
Ita ia Srl  
M lano, Italia  
Numero Verde: 800 950934

**nl**

Plantronics B.V.  
Hoofddorp, Nederland  
Tel: (0)0800 Plantronics  
0800 7526876 (NL)  
00800 75268766 (BE/LUX)

**no**

Norge  
Tel: 80011336

**pl**

Aby uzyskać więcej  
informacji:  
[www.plantronics.com](http://www.plantronics.com)

**pt**

Portugal  
Tel: 0800 84 45 17

**ro**

Pentru informații  
[www.plantronics.com](http://www.plantronics.com)

**ru**

Дополнительная  
информация:  
[www.plantronics.com](http://www.plantronics.com)

**sv**

Sverige  
Tel: 0200 21 46 81

**tr**

Daha fazla b lgi için:  
[www.plantronics.com](http://www.plantronics.com)



Plantronics B.V.  
Scorpius 140  
2132 LR Hoofddorp  
Olanda  
[www.plantronics.com](http://www.plantronics.com)



©2009 Plantronics, Inc. Toate drepturile rezervate. Plantronics, designul logo-ului, Plantronics Discovery sunt mărci comerciale sau mărci comerciale înregistrate ale Plantronics, Inc. Logo-urile și marca reprezentată de cuvântul Bluetooth® sunt deținute de Bluetooth SIG, Inc., iar orice utilizare a acestor mărci de către Plantronics, Inc. este acoperită de licență. Toate celelalte mărci comerciale sunt proprietatea deținătorilor respectivi.

Patente SUA 5.210.791; 5.712.453; Patente în așteptare

81616-18 Rev A