



Plantronics Explorer® 200 Series

Ghid de utilizare

Bun venit

Felicitări pentru achiziționarea unei căști Plantronics. Acest ghid de utilizare furnizează instrucțiuni pentru configurarea și utilizarea căștii Plantronics Explorer® 200 Series. Vă rugăm consultați broșura separată “Pentru siguranța dvs.” pentru informații importante despre siguranță înainte de instalarea acestui produs.

Acordarea asistenței

Centrul de asistență tehnică Plantronics este pregătit să vă acorde asistență. Puteți găsi răspunsuri la întrebări frecvente, adresa o întrebare prin e-mail, primi service prin Internet sau puteți vorbi direct cu reprezentantul nostru. Vizitați www.plantronics.com/support sau apelați numărul de asistență pentru țara dvs. menționat la sfârșitul acestui ghid de utilizare.

Înregistrarea produsului dumneavoastră

Vizitați www.plantronics.com/productregistration pentru a vă înregistra produsul online astfel încât să vă putem oferi service și asistență tehnică la cel mai înalt nivel.

Cuprins

Bun venit	ii
Ce este Bluetooth®?	iv
Conținutul pachetului, caracteristici și accesorii	1
Încărcarea căștii	2
Încărcarea căștii cu ajutorul încărcătorului CA	2
Împerecherea căștii	
Tehnologia Plantronics QuickPair™	3
Împerecherea telefonului cu casca pentru prima dată	4
Împerecherea căștii în cazul în care a fost împerecheată anterior cu un alt dispozitiv	5
Ajustarea poziției căștii	6
Butoanele de control ale căștii	7
Zona de acoperire	8
Indicatoarele luminoase	9
Funcțiile hands-free	10
Depanarea	11
Specificațiile produsului	12

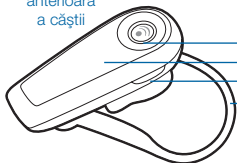
Ce este Bluetooth®?

Tehnologia wireless Bluetooth oferă o modalitate de comunicare între dispozitive utilizând unde radio de frecvență scurtă în locul firelor. Două dispozitive Bluetooth pot comunica dacă ambele au activată funcția Bluetooth, sunt în raza de acoperire și au fost împerecheate – un proces de “autentificare” rapid prin care se conectează cele două dispozitive. Raza de acoperire Bluetooth este de maxim 33 ft (10 metri). Obstacolele, cum sunt pereții sau alte dispozitive electronice, pot provoca interferențe sau pot scurta raza efectivă de acoperire.

NOTĂ Pentru performanțe optime, purtați telefonul și casca pe aceeași parte a corpului.

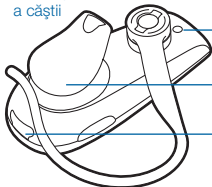
Conținutul pachetului și caracteristici

Partea
anterioară
a căștii

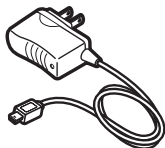


- Buton de control al apelurilor (pornit/oprit)
- Indicator luminos
- Control volum
- Suport auricular

Partea din spate
a căștii



- Microfon
- Difuzor / Element pentru ureche
- Mufă de încărcare



Încărcător CA
100-240V

Accesorii* Plantronics Explorer® 200 Series



Adaptor pentru încărcare
în vehicul
#76777-01



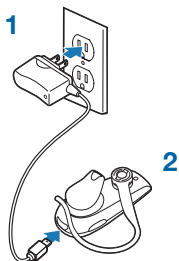
Încărcător USB
pentru cască
#76016-01



Încărcător de voiaj
#78583-01

* Nu este inclus. Pentru comenzi, contactați furnizorul Plantronics sau vizitați www.plantronics.com.

Încărcarea căștii dvs.



Încărcarea căștii cu ajutorul încărcătorului CA

Înainte de utilizarea căștii pentru prima dată, încărcați-o timp de cel puțin 20 de minute. O încărcare completă durează aproximativ două ore.

1 Conectați încărcătorul CA la o priză.

2 Introduceți jack-ul CA în mufa de încărcare a căștii.

Indicatorul luminează în culoarea roșie cât timp casca se încarcă. Când casca este încărcată corect, indicatorul se stinge.

⚠ AVERTISMENT Nu utilizați casca dacă este conectată la încărcător.

TIMP DE ÎNCĂRCARE

2 ore
Încărcare completă



20 minute
Încărcare minimă
înainte de prima utilizare



Împerecherea căștii

Împerecherea este procesul de conectare a căștii cu telefonul.

Înainte de a utiliza casca pentru prima dată, trebuie să o împerecheați cu telefonul Bluetooth. În mod normal, împerecherea căștii cu telefonul este necesară doar o singură dată.

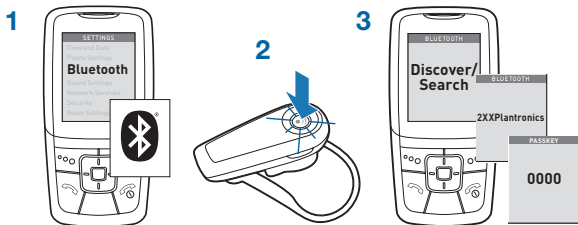
Pentru a viziona o demonstrație a procesului de împerechere, vizitați www.plantronics.com/EasyToPair (disponibil numai în limba engleză).

Tehnologia Plantronics QuickPair™

Casca dvs. beneficiază de tehnologia Plantronics QuickPair, pentru a simplifica procesul de configurare Bluetooth. La prima pornire a căștii, aceasta intră automat în modul împerechere timp de 10 minute (indicatorul luminos luminează intermitent roșu și albastru). După ce împerecherea a fost reușită, casca rămâne activă și poate fi utilizată în orice moment.

Dacă împerecherea nu reușește în 10 minute, casca se oprește automat. Când porniți casca din nou, aceasta intră în modul de împerechere, până când împerecherea cu telefonul Bluetooth se realizează cu succes.

Împerecherea căștii – Prima dată



Împerecherea telefonului cu casca pentru prima dată

1 Porniți funcția Bluetooth a telefonului.

Pentru majoritatea telefoanelor, selectați Settings/Tools > Connections > Bluetooth > On. Pentru mai multe detalii, consultați manualul utilizatorului livrat cu telefonul.

2 Porniți casca.

Apăsați continuu butonul de control al apelurilor până când indicatorul luminos continuă să lumineze intermitent roșu și albastru. Casca este acum în modul de împerechere.

Dacă indicatorul nu clipește în culoarea roșie/albastră, mențineți apăsat butonul de control al apelurilor pentru a opri casca și apoi mențineți din nou apăsat acest buton până când indicatorul începe să clipească.

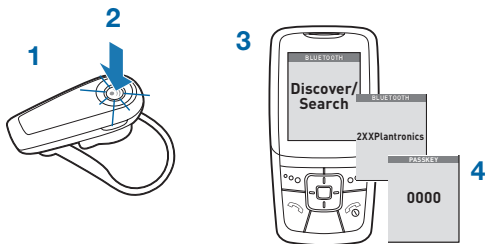
3 Utilizați comenzile telefonului pentru a găsi casca.

Pentru majoritatea telefoanelor, selectați Settings/Tools > Connections > Bluetooth > Search > 2XXPlantronics. Pentru mai multe detalii, consultați manualul utilizatorului livrat cu telefonul.

Când vi se solicită o parolă, introduceți 0000.

După realizarea cu succes a împerecherii, indicatorul căștii începe să clipească în culoarea albastră. Casca este acum conectată și pregătită de utilizare.

Împerecherea căștii



Împerecherea căștii în cazul în care a fost împerecheată anterior cu un alt dispozitiv

1 Opriți casca.

Mențineți apăsat butonul pentru controlul apelurilor până când indicatorul se aprinde în culoarea roșu și apoi se stinge.

2 Porniți casca.

Apăsați continuu butonul de control al apelurilor până când indicatorul luminos continuă să lumineze intermitent roșu și albastru. Casca este acum în modul de împerechere.

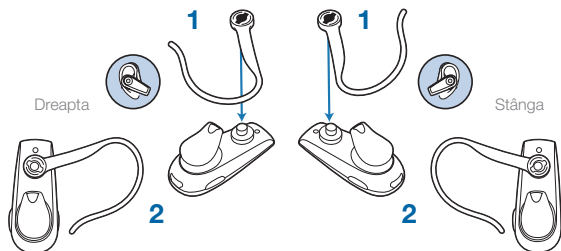
3 Utilizați comenzile telefonului pentru a găsi casca.

Pentru majoritatea telefoanelor, selectați Settings/Tools > Connections > Bluetooth > Search > 2XXPlantronics. Pentru mai multe detalii, consultați manualul utilizatorului livrat cu telefonul.

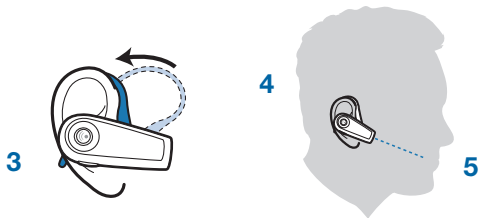
4 Când vi se solicită o parolă, introduceți 0000.

După realizarea cu succes a împerecherii, indicatorul căștii începe să clipească în culoarea albastră. Casca este acum conectată și pregătită de utilizare.

Ajustarea poziției căștii



- 1** Pentru demontarea suportului auricular, trageți în sus suportul în apropierea numelui Plantronics până când auziți un zgomot care semnalează detașarea. Pentru înlocuire, fixați ușor suportul pe pivot.
- 2** Poziționați suportul auricular conform indicației de mai sus.
- 3** Puneți suportul auricular după ureche.
- 4** Rotiți casca astfel încât difuzorul/elementul pentru ureche să stea în ureche într-o poziție confortabilă.
- 5** Poziționați microfonul îndreptat spre colțul gurii. Poziția optimă a microfonului, pentru a beneficia de rezultate maxime, este îndreptat către colțul gurii.



Butoanele de control ale căștii

Porniți casca

Mențineți apăsat butonul de control al apelurilor până când indicatorul se aprinde în culoarea albastră. Veți auzi tonuri ascendente.

Pornirea căștii

Mențineți apăsat butonul de control al apelurilor până când indicatorul se aprinde în culoarea roșie. Veți auzi tonuri descendente. Când casca este oprită, indicatorul este stins.

Răspunsul la un apel

Apăsați scurt butonul de control al apelurilor. Când primiți un apel, este posibil ca telefonul să sune înaintea căștii. Așteptați să auziți sunetul în cască înainte de a apăsa butonul de control al apelurilor, pentru a răspunde la apel.

Respingerea unui apel

Apăsați butonul de control al apelurilor timp de 2 secunde.

Efectuarea unui apel

Introduceți numărul în telefon, apăsați tasta de trimitere, iar apelul va fi automat transferat la cască; nu este necesar să apăsați butonul de control al apelurilor.

Ajustarea volumului

Apăsați scurt butonul de volum pentru a crește volumul. La limita superioară veți auzi două tonuri. Apăsați din nou pentru nivelul inferior de volum. (Există cinci niveluri de volum.)

⚠ AVERTISMENT Nu utilizați căștile la volum ridicat o perioadă îndelungată de timp. Acest lucru vă poate afecta auzul. Ascultați întotdeauna la nivel moderat. Pentru informații suplimentare despre căști și auz, accesați www.plantronics.com/healthandsafety.

Butoanele de control ale căștii

Transferarea unui apel de la cască la telefon

În cursul unui apel, apăsați continuu butonul de control al apelurilor până veți auzi un ton.

Transferare unui apel de la telefon la cască

În cursul unui apel, apăsați continuu butonul de control al apelurilor până veți auzi un ton.

Zonă de acoperire

Pentru menținerea conexiunii, mențineți casca la maxim 33 ft (10 metri) de dispozitivul Bluetooth. Dacă există obstacole între cască și dispozitiv, pot apărea interferențe. Pentru performanțe optime, purtați telefonul și casca pe aceeași parte a corpului.

Calitatea sunetului scade pe măsură ce ieșiți din zona de acoperire. Când distanța crește suficient pentru a pierde conexiunea, veți auzi un ton înalt în cască.

NOTĂ Casca încearcă timp de 30 de secunde să se reconecteze la dispozitiv. Dacă reveniți în zona de acoperire, puteți să reconectați casca manual, prin apăsarea butonului de control al apelurilor.

NOTĂ Calitatea sunetului depinde și de dispozitivul cu care este împerecheată casca.

Indicatoarele luminoase

Stare cască	Indicator luminos cască
Activare	Albastru continuu, apoi luminează intermitent (comută în modul standby)
Dezactivare	Luminează roșu și se stinge
Standby	Luminează intermitent albastru
Încărcare baterie	Roșu continuu. Indicatorul luminos este dezactivat când bateria este încărcată complet și casca este oprită.
Baterie descărcată	Impulsuri luminoase roșii triple
Modul de împerechere	Impulsuri luminoase alternative albastre/roșii
Apel ratat	Lumină purpurie intermitentă. Apăsați butonul de control al apelurilor pentru anularea luminii intermitente.
Primire apel	Impulsuri luminoase albastre triple în timpul apelării.

Caracteristici hands-free

Dacă telefonul și furnizorul de servicii de telefonie și wireless oferă compatibilitate pentru funcționalitate hands-free, puteți utiliza următoarele funcții:

Reapelarea ultimului număr	Pentru a activa reapelarea ultimului număr, apăsați de două ori butonul de control al apelurilor. Veți auzi un ton dublu după fiecare apăsare dublă a butonului.
Utilizarea apelării vocale	Având casca pornită, apăsați butonul de control al apelurilor timp de 2 secunde pentru a activa apelarea vocală. NOTĂ Pentru a utiliza apelarea vocală, trebuie să activați această funcție pe telefon. Pentru instrucțiuni, consultați manualul telefonului.
Respingerea unui apel	La primirea unui apel, apăsați butonul de control al apelurilor timp de 2 secunde pentru a respinge un apel.

Depanarea

Casca mea nu funcționează cu telefonul.

Casca nu se află în modul de împerechere în timpul efectuării selecțiilor în meniul telefonului. Consultați pagina 5 “Împerecherea căștii.”

Pe telefonul mobil s-au efectuat selecții incorecte în meniu. Consultați pagina 5 “Împerecherea căștii.”

Nu am introdus parola.

Telefonul dvs. nu a localizat casca. Repetați procedura de împerechere de la pagina 5.

Pe telefonul mobil s-au efectuat selecții incorecte în meniu. Repetați procedura de împerechere de la pagina 5.

Interlocutorii nu mă pot auzi sau nu pot auzi interlocutorul/tonul de apel.

Casca nu este pornită sau casca nu este conectată la telefonul mobil. Apăsăți butonul de control al apelurilor timp de 2 secunde până când auziți un semnal sonor sau vedeți indicatorul luminând albastru pentru a porni casca.

Casca se află în afara razei de acțiune. Mutați casca mai aproape de telefon sau de dispozitivul Bluetooth.

Bateria căștii este descărcată. Încărcați bateria cu ajutorul încărcătorului CA furnizat.

Volumul din cască este prea scăzut. Apăsăți tasta pentru volum în sus (spre suportul auricular) pentru a crește nivelul sunetului din cască.

Specificațiile produsului

Durata de convorbire*	Până la 8 ore
Durată de standby*	Aproximativ 9 zile sau 218 de ore
Durată de încărcare	2 ore
Zonă de acoperire	Până la 10 metri (33 ft.) pentru Bluetooth standard
Cerințe de alimentare	5V CC 180 mA
Tipul bateriei	Litiu-ion polimer
Temperatură de stocare/utilizare	50 °F – 104 °F (10 °C – 40 °C)
Versiune	Bluetooth 2.0
Acceptă profilurile Bluetooth pentru hands-free și cască	

*Baterie activă. Performanța poate varia în funcție de dispozitiv.

Pentru informații privind siguranța, consultați broșura separată "Pentru siguranța dvs."

Pentru informații privind garanția, consultați pliantul separat "Garanția de 2 ani" sau vizitați www.plantronics.com

en

Plantronics Ltd
Wootton Bassett, UK
Tel: 0800 410014

ar

Middle East Region
تام وول عمال نام ديزم:
www.plantronics.com

cs

Czech Republic
www.plantronics.com

da

Danmark
Tel: 44 35 05 35

de

Plantronics GmbH
Hürth, Deutschland

Kundenservice:
Deutschland 0800 9323 400
Österreich 0800 242 500
Schweiz 0800 932 340

el

Για περισσότερες
πληροφορίες:
www.plantronics.com

es

Plantronics Iberia, S.L.
Madrid, España
Tel: 902 41 51 91

fi

Finland
Tel: 0800 117095

fr

Plantronics Sarl
Noisy-le-Grand
France

N° Indigo 0 825 0 825 99
0,150 € TTC / MN

ga

Plantronics BV
Regus House
Harcourt Centre
Harcourt Road
Dublin 2
Ireland
Office: +353 (0) 1 477 3919
Service ROI: 1800 551 896

he

רתאב רקב, הסטו עדימל:
www.plantronics.com

hu

További információk:
www.plantronics.com

it

Plantronics Acoustics
Italia Srl
Milano, Italia
Numero Verde: 800 950934

nl

Plantronics B.V.
Hoofddorp, Nederland
Tel: (0)0800 Plantronics
0800 7526876 (NL)
00800 75268766 (BE/LUX)

no

Norge
Tel: 80011336

pl

Aby uzyskać więcej
informacji:
www.plantronics.com

pt

Portugal
Tel: 0800 84 45 17

ro

Pentru informații
www.plantronics.com

ru

Дополнительная
информация:
www.plantronics.com

sv

Sverige
Tel: 031-28 95 00

tr

Daha fazla bilgi için:
www.plantronics.com



Plantronics, Inc.
345 Encinal
Santa Cruz, CA 95060
USA
Tlf.: 800-544-4660
www.plantronics.com

©2008 Plantronics, Inc. Toate drepturile rezervate. Plantronics, designul logo-ului, Plantronics Explorer, QuickPair și Sound Innovation sunt mărci comerciale sau mărci comerciale înregistrate ale Plantronics, Inc. Logo-urile și marca reprezentată de cuvântul Bluetooth sunt deținute de Bluetooth SIG, Inc. și orice utilizare a acestor mărci de către Plantronics, Inc. este acoperită de licență. Toate celelalte mărci comerciale sunt proprietatea deținătorilor respectivi.

S.U.A Alte patente în așteptare
78563-18 Rev A