

Plantronics Explorer® seria 380/390  
Ghid de utilizare

## **Bun venit**

Felicitări pentru achiziționarea unei căști Plantronics. Acest ghid de utilizare furnizează instrucțiuni pentru configurarea și utilizarea căștii Plantronics Explorer® seria 380/390. Vă rugăm consultați broșura separată "Pentru siguranța dvs." pentru informații importante despre siguranță, încărcare, baterie și conformitate înainte de instalarea sau utilizarea acestui produs.

## **Acordarea asistenței**

Centrul de asistență tehnică Plantronics este pregătit să vă acorde asistență. Puteți găsi răspunsuri la întrebări frecvente, adresa o întrebare prin e-mail, primi service prin Internet sau puteți vorbi direct cu un reprezentant. Vizitați [www.plantronics.com/support](http://www.plantronics.com/support) sau apelați linia de asistență pentru țara dvs. menționată pe coperta spate a acestui ghid de utilizare.

## **Înregistrarea produsului dvs.**

Vizitați [www.plantronics.com/productregistration](http://www.plantronics.com/productregistration) pentru a vă înregistra produsul online astfel încât să vă putem oferi service și asistență tehnică la cel mai înalt nivel.

# Cuprins

Bun venit .....	ii
Ce este Bluetooth®? .....	iv
Conținutul pachetului, caracteristici și accesorii .....	1
Încărcarea căștii .....	2
Încărcarea căștii cu ajutorul încărcătorului CA .....	2
Împerecherea căștii .....	3
Tehnologia Plantronics QuickPair™ .....	3
Împerecherea telefonului cu casca pentru prima dată .....	4
Împerecherea căștii în cazul în care a fost împerecheată anterior cu un alt dispozitiv .....	5
Ajustarea poziției căștii .....	6
Butoanele de control ale căștii .....	7
Zona de acoperire .....	8
Utilizarea mai multor telefoane Bluetooth .....	8
Cum se accesează modul descoperire în cazul în care casca a fost împerecheată anterior .....	8
Cum se inițiază un apel .....	8
Cum se răspunde unui apel în timpul unei conversații la celălalt telefon .....	8
Indicatoarele luminoase .....	10
Funcțiile hands-free .....	11
Depanarea .....	12
Specificațiile produsului .....	13

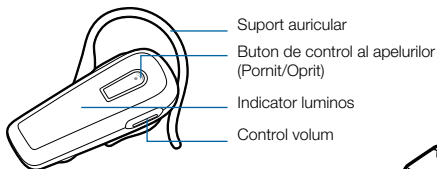
## Ce este Bluetooth®?

Tehnologia wireless Bluetooth oferă o modalitate de comunicare între dispozitive utilizând unde radio de frecvență scurtă în locul firelor. Două dispozitive Bluetooth pot comunica dacă ambele au activată funcția Bluetooth, sunt în raza de acoperire și au fost împerecheate – un proces de “autentificare” rapid prin care se conectează cele două dispozitive. Raza de acțiune Bluetooth este de până la 10 metri (33 ft). Obstacolele, cum sunt pereții sau alte dispozitive electronice, pot provoca interferențe sau pot scurta raza efectivă de acoperire.

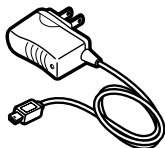
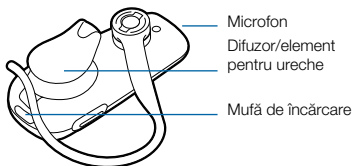
**NOTĂ** Pentru performanțe optime, purtați telefonul și casca pe aceeași parte a corpului.

# Conținutul pachetului și caracteristici

## Partea anterioară a căștii



## Partea din spate a căștii



Încărcător CA  
100-240V

---

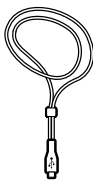
## Accesorii\* pentru Plantronics Explorer® seria 380/390



Adaptor pentru încărcare  
în vehicul  
#76777-01



Încărcător de voiaj  
#78583-01



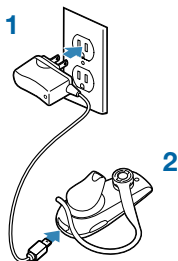
Șnur USB  
#74948-01





Încărcător USB pentru  
cască  
#76016-01

\* Poate să nu figureze în dotarea tuturor modelelor. Pentru comenzi, contactați furnizorul Plantronics sau vizitați [www.plantronics.com](http://www.plantronics.com)

## Încărcarea căștii dvs.



### TIMP DE ÎNCĂRCARE

2 ore .....	
Încărcare completă	
20 minute .....	
Încărcare minimă înainte de prima utilizare	

### Încărcarea căștii cu ajutorul încărcătorului CA

Înainte de utilizarea căștii pentru prima dată, încărcați-o timp de cel puțin 20 de minute. O încărcare completă durează aproximativ două ore.

- 1 Conectați încărcătorul CA la o priză electrică.**
- 2 Conectați încărcătorul USB la mufa de încărcare a căștii.**

Indicatorul luminează în culoarea roșie cât timp casca se încarcă. Când casca este încărcată corect, indicatorul se stinge.

Nu utilizați casca dacă este conectată la încărcător.

**NOTĂ** Nu încărcați niciodată casca în condiții în care temperatura poate scădea sub 0 °C (32 °F) sau poate crește peste 40 °C (104 °F) – de exemplu, într-un autovehicul nesupraveheat. Nu încărcați casca când este nesupraveheată.

# Împerecherea căștii

Împerecherea este procesul de conectare a căștii cu telefonul. Înainte de a utiliza casca pentru prima dată, trebuie să o împerecheați cu telefonul Bluetooth. În mod normal, împerecherea căștii cu telefonul este necesară doar o singură dată.

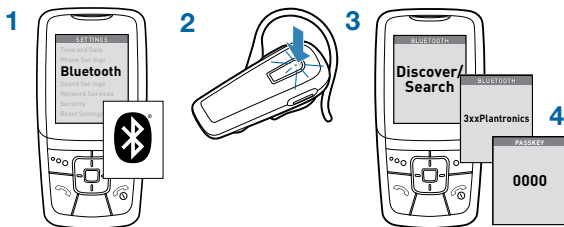
Pentru a viziona o demonstrație a procesului de împerechere, vizitați [www.plantronics.com/EasyToPair](http://www.plantronics.com/EasyToPair) (disponibil numai în limba engleză).

## Tehnologia Plantronics QuickPair™

Casca dvs. beneficiază de tehnologia Plantronics QuickPair, pentru a simplifica procesul de configurare Bluetooth. La prima pornire a căștii, aceasta intră automat în modul împerechere timp de 10 minute (indicatorul luminos luminează intermitent roșu și albastru). După ce împerecherea a fost reușită, casca rămâne activă și poate fi utilizată în orice moment.

Dacă împerecherea nu reușește în 10 minute, casca se oprește automat. Când porniți casca din nou, aceasta intră în modul de împerechere, până când împerecherea cu telefonul Bluetooth se realizează cu succes.

# Împerecherea căștii – prima oară



## Împerecherea telefonului cu casca pentru prima dată

### 1 Porniți funcția Bluetooth a telefonului.

Pentru majoritatea telefoanelor, selectați Settings/Tools > Connections > Bluetooth > On. Pentru mai multe detalii, consultați manualul utilizatorului livrat cu telefonul.

### 2 Porniți casca.

Apăsăți continuu butonul de control al apelurilor până când indicatorul căștii va lumina roșu și albastru intermitent. Casca este acum în modul de împerechere.

Dacă indicatorul nu clipește în culoarea roșie/albastră, mențineți apăsat butonul de control al apelurilor pentru a opri casca și apoi mențineți din nou apăsat acest buton până când indicatorul începe să clipească.

### 3 Utilizați comenzile telefonului pentru a găsi casca.

Pentru majoritatea telefoanelor, selectați Settings/Tools > Connections > Bluetooth > Search > 3xxPlantronics. Pentru mai multe detalii, consultați manualul utilizatorului livrat cu telefonul.

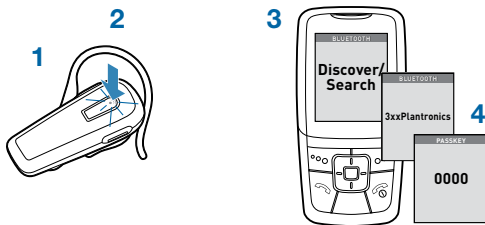
### 4 Dacă se solicită codul PIN/parola, introduceți 0000.

Împerecherea s-a încheiat cu succes când indicatorul luminos clipește albastru. Casca este acum conectată și pregătită de utilizare.

(Consultați nota de la pagina 5.)



# Împerecherea căștii



Împerecherea căștii în cazul în care a fost împerecheată anterior cu un alt dispozitiv

## 1 Oprii casca.

Mențineți apăsat butonul pentru controlul apelurilor până când indicatorul se aprinde în culoarea roșu și apoi se stinge.

## 2 Porniți casca.

Apăsați continuu butonul de control al apelurilor până când indicatorul luminos continuă să lumineze intermitent roșu și albastru. Casca este acum în modul de împerechere.

## 3 Utilizați comenzile telefonului pentru a găsi casca.

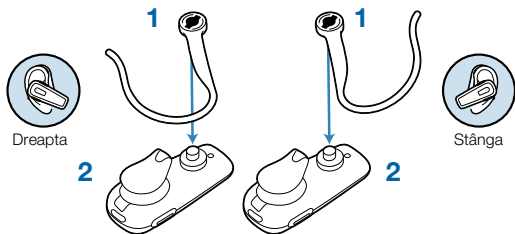
Pentru majoritatea telefoanelor, selectați Settings/Tools > Connections > Bluetooth > Search > 3xxPlantronics. Pentru mai multe detalii, consultați manualul utilizatorului livrat cu telefonul.

## 4 Dacă se solicită codul PIN/parola, introduceți 0000.

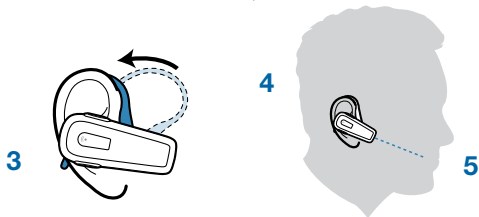
Împerecherea s-a încheiat cu succes când indicatorul luminos clipește albastru. Casca este acum conectată și pregătită de utilizare.

**NOTĂ** Această cască este prevăzută cu funcția Secure Simple Pairing (SSP). Dacă telefonul dvs. acceptă SSP, nu va mai trebui să parcurgeți pasul 4; veți vedea în schimb un mesaj pe telefon care vă anunță împerecherea cu succes.

## Ajustarea poziției căștii



- 1** Pentru demontarea suportului auricular, trageți în sus suportul în apropierea numelui Plantronics până când auziți un zgomot care semnalează detașarea. Pentru înlocuire, fixați ușor suportul pe pivot.
- 2** Poziționați suportul auricular conform indicației de mai sus.
- 3** Puneți suportul auricular după ureche.
- 4** Rotiți casca astfel încât difuzorul/elementul pentru ureche să stea în ureche într-o poziție confortabilă.
- 5** Poziționați microfonul îndreptat spre colțul gurii.  
Poziția optimă a microfonului, pentru a beneficia de rezultate maxime, este îndreptat către colțul gurii.



# Butoanele de control ale căștii

---

## Pornirea căștii

Mențineți apăsat butonul de control al apelurilor până când indicatorul se aprinde în culoarea albastră. Veți auzi tonuri ascendente.

---

## Oprirea căștii

Mențineți apăsat butonul de control al apelurilor până când indicatorul se aprinde în culoarea roșie. Veți auzi tonuri descendente. Când casca este oprită, indicatorul luminos rămâne stins.

---

## Răspunsul la un apel

Apăsați scurt pe butonul de control al apelurilor. Când primiți un apel, este posibil ca telefonul să sune înaintea căștii. Așteptați să auziți sunetul în cască înainte de a apăsa butonul de control al apelurilor, pentru a răspunde la apel.

---

## Respingerea unui apel

Când telefonul sună, apăsați continuu butonul de control al apelurilor până auziți un singur ton jos.

---

## Efectuarea unui apel

Introduceți numărul pe telefon, apăsați butonul de trimitere și apelul este transferat automat către cască. Nu este necesară apăsarea butonului de control al apelurilor.

---

## Ajustarea volumului

Apăsați ușor butonul de volum pentru creșterea volumului. La limita superioară veți auzi două tonuri. Apăsați din nou pentru nivelul inferior de volum. (Există cinci niveluri de volum.)

**⚠️AVERTISMENT:** Nu utilizați căștile la volum ridicat o perioadă lungă de timp. Acest lucru vă poate afecta auzul. Ascultați întotdeauna la nivel moderat. Pentru informații suplimentare despre căști și auz, accesați [www.plantronics.com/healthandsafety](http://www.plantronics.com/healthandsafety).

---

## Butoanele de control ale căștii

---

Transferarea unui apel de la cască la telefon	În timpul unui apel, apăsați continuu butonul pentru controlul apelurilor până când auziți un ton jos lung.
Transferare unui apel de la telefon la cască	În timpul unui apel, apăsați continuu butonul pentru controlul apelurilor până când auziți un ton jos scurt.
Verificarea încărcării bateriei	Când cască este pornită (dar fără un apel în desfășurare), apăsați continuu butoanele de control al apelurilor și de volum. Indicatorul luminos va clipi roșu o dată pentru baterie încărcată complet, de două ori pentru încărcare $\frac{2}{3}$ sau de trei ori pentru încărcare $\frac{1}{3}$ .
Activați sau dezactivați funcția Multipoint (disponibilă numai pe seria Explorer 390)	Cu cască oprită, apăsați butoanele de control al apelurilor și de volum. Indicatorul luminos va clipi albastru de două ori când se activează funcția Multipoint sau o dată când aceasta se dezactivează.
Resetarea fizică	Cu cască pornită (dar fără un apel în desfășurare), apăsați continuu butonul de control al apelurilor în timp ce conectați cască la orice accesoriu de încărcare.

---

## Zonă de acoperire

Pentru menținerea conexiunii, mențineți cască la maxim 10 metri (33 ft) de dispozitivul Bluetooth. Dacă există obstacole între cască și dispozitiv ar putea apărea interferențe. Pentru performanțe optime, purtați telefonul și cască pe aceeași parte a corpului.

Calitatea sunetului scade pe măsură ce ieșiți din zona de acoperire. Când distanța crește suficient pentru a pierde conexiunea, veți auzi un ton înalt în cască.

**NOTĂ** Cască încearcă să se reconecteze timp de 30 de secunde. Dacă reveniți în zona de acoperire, puteți să reconectați cască manual, prin apăsarea butonului de control al apelurilor.

**NOTĂ** Calitatea sunetului depinde și de dispozitivul cu care este împerecheată cască.

# Utilizarea mai multor telefoane Bluetooth

[numai Explorer seria 390]

Plantronics Explorer 390 acceptă tehnologia Multipoint, care permite utilizarea unei căști cu două telefoane mobile Bluetooth diferite.

## Accesarea modului de împerechere în cazul în care casca a fost împerecheată anterior

### **Cu casca oprită, apăsați continuu butonul de control al apelurilor timp de 4 secunde.**

Indicatorul luminos va lumina de două ori. Veți auzi un ton jos, scurt. Consultați pașii 1, 3 și 4 din “Împerecherea căștii” de la pagina 4 pentru împerecherea căștii cu un al doilea telefon. Dacă împerecherea nu reușește în 2 minute, casca va ieși automat din modul cautare.

## Cum se inițiază un apel

Casca inițiază un apel pe telefonul utilizat cel mai recent. Pentru a utiliza celălalt telefon împerecheat, inițiați apelul utilizând controalele acestuia. Al doilea telefon stabilește o legătură activă cu casca.

## Cum se răspunde unui apel de pe un telefon în timpul unei conversații la celălalt telefon

Pentru a răspunde la al doilea apel, trebuie să încheiați primul apel. Nu puteți plasa un apel în așteptare în timp ce răspundeți la un apel de pe celălalt telefon.

- 1 Apăsați o dată butonul de control al apelurilor pentru terminarea apelului în curs.**
- 2 Răspundeți la al doilea apel de pe telefon.**
- 3 În timpul apelului, transferați apelul de la telefon la cască menținând apăsat timp de 2 secunde butonul de control al apelurilor de pe cască.**

Veți auzi un ton jos, scurt înainte de transferul apelului.

**NOTĂ** Dacă nu doriți să preluați al doilea apel și aveți mesagerie vocală la telefonul secundar, apelul va fi preluat de mesageria vocală.

## Indicatoarele luminoase

Stare cască	Indicator luminos cască
Activare	Luminează albastru continuu, apoi intermitent în modul standby.
Dezactivare	Apare roșu, apoi se oprește.
Standby	Luminează intermitent albastru.
Încărcare baterie	Roșu continuu. Indicatorul luminos este dezactivat când bateria este încărcată complet și casca este oprită.
Baterie descărcată	Trei clipiri roșii.
Modul de împerechere	Luminează intermitent alternativ albastru și roșu în timpul împerecherii, apoi albastru când împerecherea s-a finalizat cu succes.
Apel ratat	Trei clipiri violete repetate. Apăsăți butonul de control al apelurilor pentru dezactivarea indicatorului luminos.
Primire apel	Trei impulsuri luminoase albastre repetate când sună.

## Caracteristici hands-free

Dacă telefonul și furnizorul de servicii de telefonie și wireless oferă compatibilitate pentru funcționalitate hands-free, puteți utiliza următoarele funcții:

---

### Reapelarea ultimului număr

Pentru a activa reapelarea ultimului număr, apăsați scurt de două ori butonul de control al apelurilor. Veți auzi un ton dublu după fiecare apăsare scurtă dublă a butonului.

---

### Utilizarea apelării vocale

Având casca pornită, apăsați butonul de control al apelurilor timp de 2 secunde pentru a activa apelarea vocală.

**NOTĂ** Pentru a utiliza apelarea vocală, trebuie să activați această funcție pe telefon. Pentru instrucțiuni, consultați manualul telefonului Bluetooth.

---

### Respingerea unui apel

La primirea unui apel, apăsați butonul de control al apelurilor timp de 2 secunde pentru a respinge un apel. Veți auzi un singur ton jos când apelul a fost respins.

---

# Depanarea

---

Căștile nu funcționează cu telefonul meu.

Casca nu se află în modul de împerechere în timpul efectuării selecțiilor în meniul telefonului. Consultați pagina 5 “Împerecherea căștii.”

Pe telefonul mobil s-au efectuat selecții incorecte în meniu. Consultați pagina 5 “Împerecherea căștii.”

---

Nu am introdus codul PIN/parola.

Telefonul dvs. poate accepta Secure Simple Pairing și poate să necesite introducerea unui cod PIN.

Telefonul dvs. nu a localizat casca. Repetați procedura de împerechere de la pagina 5.

Pe telefonul mobil s-au efectuat selecții incorecte în meniu. Repetați procedura de împerechere de la pagina 5.

---

Interlocutorii nu mă pot auzi sau nu pot auzi interlocutorul/tonul de apel

Casca nu este pornită sau casca nu este conectată la telefonul mobil. Apăsăți butonul de control al apelurilor timp de 2 secunde până când auziți un semnal sonor sau vedeți indicatorul luminând albastru pentru a porni casca.

Casca se află în afara razei de acțiune. Mutați casca mai aproape de telefon sau de dispozitivul Bluetooth.

Bateria căștii este descărcată. Încărcați bateria cu ajutorul încărcătorului CA furnizat.

Volumul din cască este prea scăzut. Apăsăți tasta pentru volum în sus (spre suportul auricular) pentru a crește nivelul sunetului din cască.

---

Casca nu se încarcă

Casca se află într-un mediu prea rece sau prea cald. Mutați casca într-un mediu unde temperatura se situează între 0 °C – 40 °C (32 °F – 104 °C).

---



## Specificațiile produsului

Durata de convorbire*	Până la 7 ore, în funcție de dispozitivele împerecheate
Durată de standby*	Aproximativ 8 zile sau 192 de ore
Durată de încărcare	2 ore
Zonă de acoperire	Până la acoperirea Bluetooth standard de 10 metri (33 ft)
Cerințe de alimentare	5V CC 180 mA
Tipul bateriei	Litiu ion polimer (încorporată, inamovibilă)
Temperatură de funcționare/încărcare/depozitare	0 °C – 40 °C (32 °F – 104 °F)
Versiune	Bluetooth 2.1 EDR cu Secure Simple Pairing
Acceptă profilurile Bluetooth pentru hands-free și cască	

\*Baterie activă. Performanța poate varia în funcție de dispozitivele cu care este împerecheată și de numărul de împerecheri active. Durata de viață a bateriei poate fi redusă dacă este activată funcționalitatea Multipoint.

Pentru informații privind siguranța, consultați broșura separată "Pentru siguranța dvs..".

Pentru informații privind garanția, consultați pliantul separat "Garanția de 2 ani" sau vizitați [www.plantronics.com](http://www.plantronics.com)

**en**

Plantronics Ltd  
Wootton Bassett, UK  
Tel: 0800 410014

**ar**

منطقة الشرق الأوسط  
لمزيد من المعلومات:  
[www.plantronics.com](http://www.plantronics.com)

**cs**

Czech Republic  
[www.plantronics.com](http://www.plantronics.com)

**da**

Danmark  
Tel: 44 35 05 35

**de**

Plantronics GmbH  
Hürth, Deutschland

Kundenservice:  
Deutschland 0800 9323 400  
Österreich 0800 242 500  
Schweiz 0800 932 340

**el**

Για περισσότερες  
πληροφορίες:  
[www.plantronics.com](http://www.plantronics.com)

**es**

Plantronics Iberia, S.L.  
Madrid, España  
Tel: 902 41 51 91

**fi**

Finland  
Tel: 0800 117095

**fr**

Plantronics Sarl  
Noisy-le-Grand  
France

**N° Indigo 0 825 0 825 99**  
0,150 € TTC / MN

**ga**

Plantronics BV  
Regus House  
Harcourt Centre  
Harcourt Road  
Dublin 2  
Ireland  
Office: +353 (0) 1 477 3919  
Service ROI: 1800 551 896

**he**

למידע נוסף, בקר באתר:  
[www.plantronics.com](http://www.plantronics.com)

**hu**

További információk:  
[www.plantronics.com](http://www.plantronics.com)

**it**

Plantronics Acoustics  
Italia Srl  
Milano, Italia  
Numero Verde: 800 950934

**nl**

Plantronics B.V.  
Hoofddorp, Nederland  
Tel: (0)0800 Plantronics  
0800 7526876 (NL)  
00800 75268766 (BE/LUX)

**no**

Norge  
Tel: 80011336

**pl**

Aby uzyskać więcej  
informacji:  
[www.plantronics.com](http://www.plantronics.com)

**pt**

Portugal  
Tel: 0800 84 45 17

**ro**

Pentru informații  
[www.plantronics.com](http://www.plantronics.com)

**ru**

Дополнительная  
информация:  
[www.plantronics.com](http://www.plantronics.com)

**sv**

Sverige  
Tel: 031-28 95 00

**tr**

Daha fazla bilgi için:  
[www.plantronics.com](http://www.plantronics.com)



MJ105



Plantronics B.V.  
Scorpius 140  
2132 LR Hoofddorp  
Netherlands  
[www.plantronics.com](http://www.plantronics.com)

©2008 Plantronics, Inc. Toate drepturile rezervate. Plantronics, designul logo-ului, Plantronics Explorer, QuickPair și Sound Innovation sunt mărci comerciale sau mărci comerciale înregistrate ale Plantronics, Inc. Logo-urile și marca reprezentată de cuvântul Bluetooth sunt deținute de Bluetooth SIG, Inc. și orice utilizare a acestor mărci de către Plantronics, Inc. este acoperită de licență. Toate celelalte mărci comerciale sunt proprietatea deținătorilor respectivi.

S.U.A Alte patente în așteptare  
80492-18 Rev B